



សំរិទ្ធិស័ក  
SAMRITHISAK

ដើម្បីអាជីវកម្មយានមុខគេជានិច្ច

# របាយការណ៍ ប្រចាំឆ្នាំ ២០២១

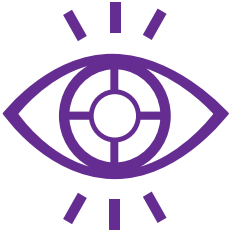


[www.samrithisak.com](http://www.samrithisak.com)

# មាតិកា

១. សំនៀងស័ក - ទស្សនវិស័យ និងបេសកកម្ម	០១
២. សេចក្តីសង្ខេបអំពីគ្រឹះស្ថាន	០១
៣. ទិដ្ឋភាពទូទៅ របស់សំនៀងស័ក	០២
៤. សូចនាករហិរញ្ញវត្ថុសង្ខេប	០៤
៥. សង្ខេបព័ត៌មានឥណទាន	០៥
៦. ព័ត៌មានគណៈគ្រប់គ្រងសំខាន់ៗ	០៧
៧. របាយការណ៍របស់ក្រុមប្រឹក្សាភិបាល	០៨
៨. របាយការណ៍ហិរញ្ញវត្ថុដែលបានធ្វើសវនកម្ម	១២
៨.១. របាយការណ៍សវនករឯករាជ្យ	១២
៨.២. របាយការណ៍ស្ថានភាពហិរញ្ញវត្ថុ	១៦
៨.៣. របាយការណ៍ចំណូលលម្អិត	១៧
៨.៤. របាយការណ៍បម្រែបម្រួលមូលធន	១៨
៨.៥. របាយការណ៍លំហូរសាច់ប្រាក់	១៩
៨.៦. កំណត់សម្គាល់លើរបាយការណ៍ហិរញ្ញវត្ថុ	២០
៩. អាស័យដ្ឋានការិយាល័យកណ្តាល និងសាខា	៤៩-៥០

# សំន្រិស័ក - ទស្សនវិស័យ និង បេសកកម្ម



## ចក្ខុវិស័យ

ជម្រើសទីមួយរបស់អតិថិជនគឺមីក្រូហិរញ្ញវត្ថុ និងជាគ្រឹះស្ថានមីក្រូហិរញ្ញវត្ថុនាំមុខគេក្នុងការផ្តល់សេវាមីក្រូហិរញ្ញវត្ថុ។



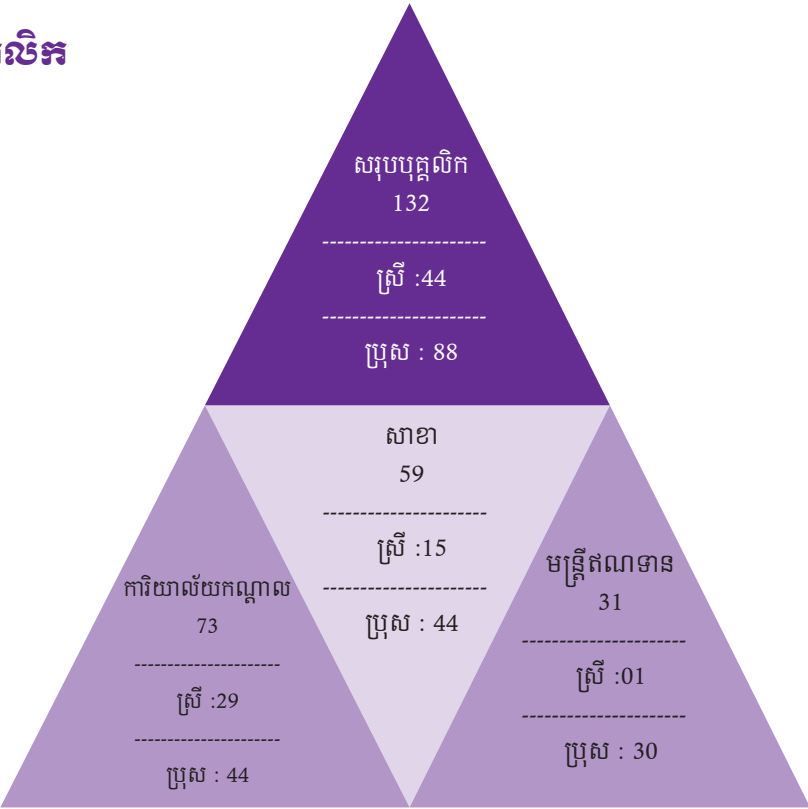
## បេសកកម្ម

បេសកកម្មរបស់គ្រឹះស្ថាន គឺផ្តល់ឱកាសដល់ប្រជាពលរដ្ឋកម្ពុជាក្នុងការកែលម្អជីវភាពរស់នៅតាមរយៈការទទួលយកសេវាមីក្រូហិរញ្ញវត្ថុ ដែលមានលក្ខណៈសមភាព និងប្រកួតប្រជែងដោយធានាបាននូវនិរន្តរភាព និងអត្ថប្រយោជន៍របស់អតិថិជន ភាគទុនិក បុគ្គលិក និងសង្គម។

## សេចក្តីសង្ខេបអំពីគ្រឹះស្ថាន

- ឈ្មោះគ្រឹះស្ថាន : គ្រឹះស្ថាន សំន្រិស័ក មីក្រូហិរញ្ញវត្ថុ លីមីតធីត
- ប្រភេទអាជីវកម្ម : ក្រុមហ៊ុនឯកជនទទួលខុសត្រូវមានកម្រិត
- ចុះបញ្ជីលេខ : ០០០៣២៤៨៩
- ការិយាល័យចុះបញ្ជី : ផ្ទះលេខ ៥០២ ហ្សេ ៥០២ ហាស់ មហាវិថី ព្រះមុនីវង្ស សង្កាត់ទន្លេបាសាក់ ខណ្ឌចំការមន រាជធានីភ្នំពេញ
- សវនករឯករាជ្យ : GRANT THORNTON (CAMBODIA) LIMITED.
- បុគ្គលិក : ១៣២

## ព័ត៌មានរបស់បុគ្គលិក



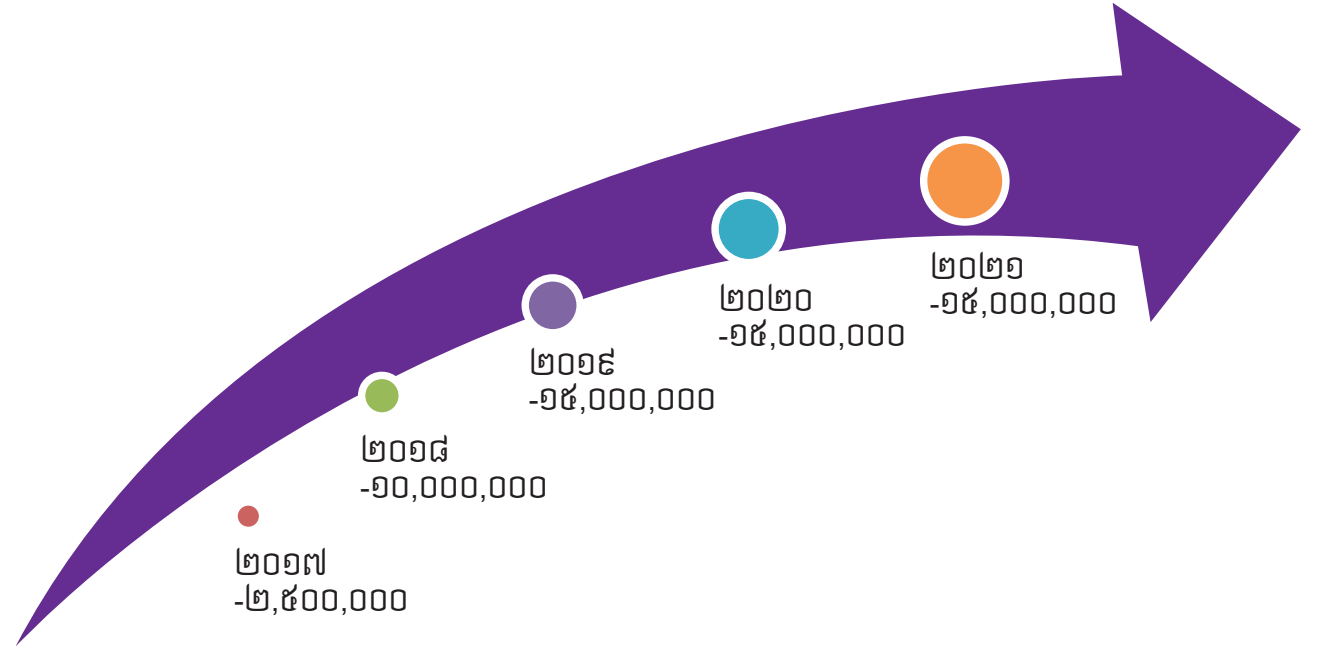
## ទិដ្ឋភាពទូទៅ របស់សំន្និស័ក

**គ្រឹះស្ថាន សំន្និស័ក មីក្រូហិរញ្ញវត្ថុ លីមីតធីត** ត្រូវបានបង្កើតឡើងក្រោមគំនិតផ្តួចផ្តើមសម្រាប់លោក **តាំង ជួន** និងវិនិយោគិនខ្មែរ ចំនួនបួននាក់ទៀតដើម្បីឱ្យគ្រឹះស្ថានមានដើមទុន និងធនធានគ្រប់គ្រាន់សំរាប់បម្រើដល់សេចក្តីត្រូវការ ខាងហិរញ្ញវត្ថុដល់អ្នកមានមុខរបរតូចតាច អ្នកជំនួញ សហគ្រិន សិប្បករ អាជីវករ អ្នកផ្តល់សេវាកម្ម កសិករ និងអាជីវកម្មគ្រួសារជាដើម។ នៅក្នុងថ្ងៃទី២៥ ខែឧសភា ឆ្នាំ២០១០ ទទួលបានអាជ្ញាប័ណ្ណប្រកបអាជីវកម្មគ្រឹះស្ថានមីក្រូហិរញ្ញវត្ថុ ពីធនាគារជាតិនៃកម្ពុជា ដែលមានឈ្មោះជាផ្លូវការថា៖

**សំន្និស័ក មីក្រូហិរញ្ញវត្ថុ លីមីតធីត** និងមានដើមទុនចុះបញ្ជីចំនួន ៥០០.០០០ ដុល្លារអាមេរិក (ប្រាំរយពាន់ដុល្លារអាមេរិក)។ នៅថ្ងៃទី៣០ ខែកញ្ញា ឆ្នាំ២០១០ សំន្និស័កបានបន្ថែមដើមទុនរហូតដល់ ១.០០០.០០០ ដុល្លារអាមេរិក (មួយពាន់ដុល្លារអាមេរិក)។ ដោយឃើញនូវសេចក្តីត្រូវការខាងហិរញ្ញវត្ថុយ៉ាងខ្លាំងរបស់អតិថិជននៅថ្ងៃទី២៤ ខែមិថុនា ឆ្នាំ២០១៩ សំន្និស័ក ក៏សម្រេចចិត្តបន្ថែមដើមទុនរហូតដល់ ១៥.០០០.០០០ ដុល្លារអាមេរិក (ដប់ប្រាំពាន់ដុល្លារអាមេរិក) ដើម្បីមានលទ្ធភាពគ្រប់គ្រាន់ក្នុងការផ្តល់ឥណទានជូនអតិថិជនរបស់ខ្លួន។

**សំន្និស័ក** ត្រូវបានបង្កើតឡើងក្នុងគោលបំណងជួយដល់ប្រជាពលរដ្ឋក្រីក្រដែលពុំអាចមានលទ្ធភាព ទទួលសេវាហិរញ្ញវត្ថុពីធនាគារក្នុងការស្វែងរកទុនសម្រាប់បង្កើត និងពង្រីកមុខរបររបស់ពួកគេ។

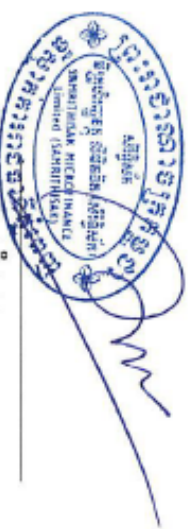
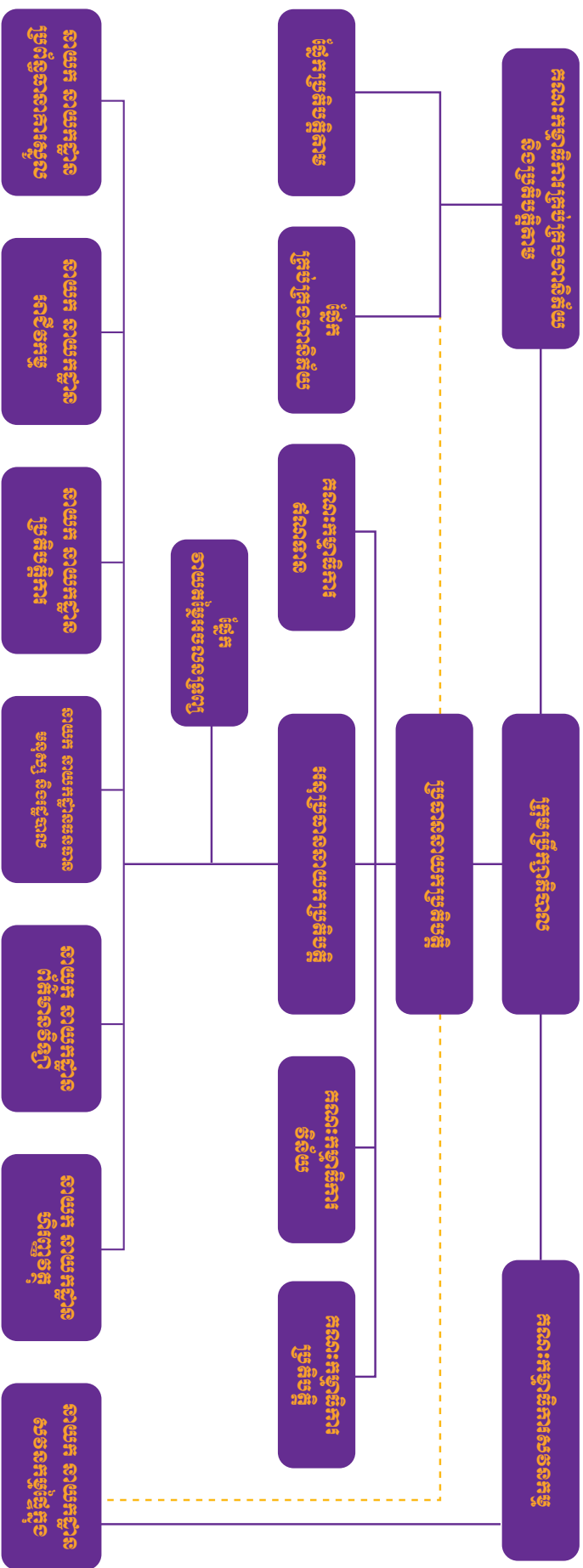
## ដើមទុនចុះបញ្ជី





# ផ្ទៃមុខសេវា ផ្គត់ផ្គង់កម្មវិធីហិរញ្ញវត្ថុ និងសេវាធុនតូច

## SAMRITHISAK MICROFINANCE LIMITED

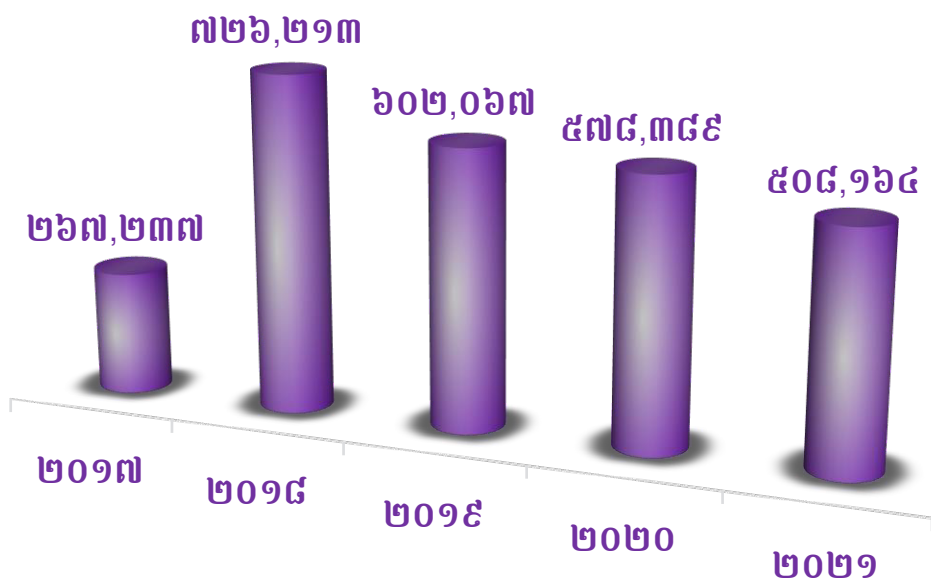


ប្រធានក្រុមប្រឹក្សាភិបាល

# សូចនាករហិរញ្ញវត្ថុសង្ខេប

គិតជាដុល្លារអាមេរិក	២០១៩	២០២០	២០២១
<b>សមិទ្ធផលហិរញ្ញវត្ថុ</b>			
ចំណូលសរុប	៤,៤៨៥,៨១២	៤,៤០៨,២៤២	៣,៩៦៨,៤៨១
ចំណាយសរុប	៣,៨៨៣,៧៤៥	៣,៨២៩,៨៥៣	៣,៤៦០,៣១៧
<b>ប្រាក់ចំណេញ</b>	<b>៦០២,០៦៧</b>	<b>៥៧៨,៣៨៩</b>	<b>៥០៨,១៦៤</b>
ទ្រព្យសកម្មសរុប	៣០,៨៩៣,៩៥៨	២៩,៩៦៨,៨១៩	២៦,៨៦៨,៥៩៣
បំណុលសរុប	១១,៥២១,៩៨៩	១០,៣៧៧,៦៧៥	៦,៧៦៩,២៨៥
មូលធនសរុប	១៩,៣៧១,៩៦៩	១៩,៥៩១,១៤៤	២០,០៩៩,៣០៨
ដើមទុន	១៥,០០០,០០០	១៥,០០០,០០០	១៥,០០០,០០០
ចំណូលធៀបនិងទ្រព្យសកម្ម	២,៤៣%	២,៣៤%	១,៦៤%
ចំណូលធៀបនិងមូលធន	៤,៤៤%	៤,២៦%	២,៦២%
ឥណទាន និងបុរេប្រទាន តាមផ្លូវដើមដករំលស់	២៨,៣០១,៩៤០	២៦,០៩៨,៩៨២	២៣,៤៣៥,៦២៤
ចំនួនអតិថិជន	២,៦២១	២,១០០	១,៧៩៨
ចំនួនមន្ត្រីឥណទាន	៦២	៥៣	៣១
ចំនួនសាខា	៥	៦	៦
ឥណទានស្ថិតក្នុងហានិភ័យ លើសពី ៣០ថ្ងៃ	៧៩,៧៣៩	២៣៤,០៣០	១៦៤,៣០៨

## ប្រាក់ចំណេញ



# សង្ខេបព័ត៌មានឥណទាន

## ឥណទានអាជីវកម្ម

ឥណទានអាជីវកម្ម គឺជាប្រភេទឥណទានដែលអតិថិជនយកទៅប្រើប្រាស់ដើម្បីពង្រីកមុខរបរ ឬដំណើរការអាជីវកម្មរបស់ខ្លួន និងដាក់ធានាអចលនទ្រព្យដូចជា៖ ដី ដី និងផ្ទះ ដីស្រែ ដីចំការ ឬតូបតាមបណ្តាផ្សារនានា។

អត្ថប្រយោជន៍ដែលទទួលបាន

- ទំហំឥណទានរហូតដល់ ៣០០,០០០ ដុល្លារ ឬសមមមាត្រ ១,២០០,០០០,០០០រៀល
- អត្រាការប្រាក់ ១០.២ ភាគរយ ដល់ ១៨ ភាគរយ (ក្នុងមួយឆ្នាំ)
- រយៈពេលចាប់ពី ១៤ខែ ដល់ ១២០ខែ
- តម្រូវឱ្យមានទ្រព្យធានា
- ឯកសារតម្រូវងាយស្រួល។

លក្ខណៈអតិថិជន

- អតិថិជនមានសញ្ជាតិខ្មែរ
- មានអាយុចាប់ពី ១៨ឆ្នាំ ដល់ ៧០ឆ្នាំ
- មានទីលំនៅពិតប្រាកដស្ថិតនៅរាជធានីភ្នំពេញ រឺតាមបណ្តាខេត្តមួយចំនួន។

## ឥណទានប្រើប្រាស់ផ្ទាល់ខ្លួន

ឥណទានប្រើប្រាស់ផ្ទាល់ខ្លួន គឺជាឥណទានផ្តល់ជូនអតិថិជនជាសាច់ប្រាក់ ដើម្បីយកទៅប្រើប្រាស់តាមតម្រូវការផ្ទាល់ខ្លួនដែលមានដូចជា៖ ទិញអចលនទ្រព្យ គ្រឿងសង្ហារឹម និងសម្ភារៈផ្សេងៗ ជាច្រើនថែមទៀតសម្រាប់ផ្គត់ផ្គង់ក្នុងជីវភាពរស់នៅ និងកែលម្អសេដ្ឋកិច្ចគ្រួសារឱ្យកាន់តែប្រសើរ។

អត្ថប្រយោជន៍ដែលទទួលបាន

- ទំហំឥណទានរហូតដល់ ៥០,០០០ ដុល្លារ ឬ ២០០,០០០,០០០រៀល
- អាចបង់រំលស់ ១៤ខែ រហូតដល់ ១២០ខែ
- អត្រាការប្រាក់ ១០.២ ភាគរយ ដល់ ១៨ ភាគរយ (ក្នុងមួយឆ្នាំ)
- អត្រាការប្រាក់សមរម្យ
- តម្រូវឱ្យមានទ្រព្យដាក់ធានា
- ការអនុម័តឥណទានឆាប់រហ័ស។

លក្ខណៈអតិថិជន

- អតិថិជនមានសញ្ជាតិខ្មែរ
- មានអាយុចាប់ពី ១៨ឆ្នាំ ដល់ ៧០ឆ្នាំ
- មានទីលំនៅពិតប្រាកដស្ថិតនៅរាជធានីភ្នំពេញ រឺតាមបណ្តាខេត្តមួយចំនួន ។

**ឥណទាន  
ប្រើប្រាស់ផ្ទាល់ខ្លួន**



**50,000\$**

ផ្តល់ជូនកម្ចីរហូតដល់

**ឥណទានអាជីវកម្ម**



ផ្តល់ជូនកម្ចីរហូតដល់  
**\$300,000**

**ព័ត៌មានគណៈគ្រប់គ្រងសំខាន់ៗ**

**លោក តាំង ហុន ប្រធានក្រុមប្រឹក្សាភិបាល**



**លោក តាំង ហុន** ជាប្រធានក្រុមប្រឹក្សាភិបាលរបស់ ស៊ីធីស័ក នៅឆ្នាំ២០១៧។ គាត់កើតនៅឆ្នាំ ១៩៧០ មានដើមកំណើតជាជនជាតិខ្មែរ។ ចាប់តាំងពីឆ្នាំ ១៩៩៤ រហូតដល់សព្វថ្ងៃ លោកជាវិនិយោគិនម្នាក់ដែលទទួលបានជោគជ័យ។ លោកជាភាគ ទុនិក និងជាប្រធានក្រុមប្រឹក្សាភិបាលនៃក្រុមហ៊ុន ស្តុតធីងឡាយគ្រុប ខូអិលធីឌី និង ជាសមាជិកក្រុមប្រឹក្សាភិបាលនៃក្រុមហ៊ុន មេគង្គគ្លីននីរគ្រុប ខូអិលធីឌី។ គាត់បានបញ្ចប់ បរិញ្ញាបត្រហិរញ្ញវត្ថុ និងធនាគារ។

**លោក តាំង ទួន ជាប្រធាននាយកប្រតិបត្តិ**



**លោក តាំង ទួន** ជាអនុប្រធានក្រុមប្រឹក្សាភិបាលរបស់ ស៊ីធីស័ក ក្នុងឆ្នាំ ២០១៧។ គាត់បានកើតនៅឆ្នាំ ១៩៦៩ មានដើមកំណើតជាជនជាតិខ្មែរ។ ចាប់តាំងពីឆ្នាំ ១៩៩០ រហូតដល់សព្វថ្ងៃ លោកជាវិនិយោគិនម្នាក់ដែលទទួលបានជោគជ័យ។ លោកជា ភាគទុនិកនិងសមាជិកក្រុមប្រឹក្សាភិបាលនៃក្រុមហ៊ុន ស្តុតធីងឡាយគ្រុប ខូអិលធីឌី និង ក្រុមហ៊ុនមេគង្គគ្លីននីរគ្រុប ខូអិលធីឌី។



**លោក ជា ស៊ីវណ្ណុណាង សមាជិកក្រុមប្រឹក្សាភិបាល**



**លោក ជា ស៊ីវណ្ណុណាង** ជាសមាជិកក្រុមប្រឹក្សាភិបាលរបស់ ស៊ីវិទ្ធីស័ក ក្នុងឆ្នាំ ២០១០។ គាត់បានកើតនៅក្នុងឆ្នាំ ១៩៥៥ មានដើមកំណើតជាជនជាតិខ្មែរ។ ចាប់តាំងពីឆ្នាំ ១៩៩០ រហូតដល់សព្វថ្ងៃ លោកជានិយោគិនម្នាក់ដែលទទួលបានជោគជ័យ។ លោកជាភាគទុនិក និងជាសមាជិកក្រុមប្រឹក្សាភិបាល នៃក្រុមហ៊ុនមេកង្កីននីរគ្រប ខូអិលធីឌី និងក្រុមហ៊ុនស៊ីហ្គេសអាសអេស ខូអិលធីឌី។ លោកបានបញ្ចប់បរិញ្ញាបត្រគ្រប់គ្រង ពាណិជ្ជកម្ម។

**គណៈកម្មាធិការប្រតិបត្តិ**

**លោក តាំង ទួន ជាប្រធាននាយកប្រតិបត្តិ**



**លោក តាំង ទួន** ជាអនុប្រធានក្រុមប្រឹក្សាភិបាលរបស់ ស៊ីវិទ្ធីស័ក ក្នុងឆ្នាំ ២០១៧។ គាត់បានកើតនៅឆ្នាំ ១៩៦៩ មានដើមកំណើតជាជនជាតិខ្មែរ។ ចាប់តាំងពីឆ្នាំ ១៩៩០ រហូតដល់សព្វថ្ងៃ លោកជានិយោគិនម្នាក់ដែលទទួលបានជោគជ័យ។ លោកជាភាគទុនិកនិងសមាជិកក្រុមប្រឹក្សាភិបាលនៃក្រុមហ៊ុន ស្តេងធីងឡាយគ្រប ខូអិលធីឌី និងក្រុមហ៊ុនមេកង្កីននីរគ្រប ខូអិលធីឌី។ លោក តាំង ទួន បានបញ្ចប់បរិញ្ញាបត្រគ្រប់គ្រង ទូទៅ។

**លោក ម៉ីន ជីដាវ ជាអនុប្រធាននាយកប្រតិបត្តិ**



**លោក ម៉ីន ជីដាវ** កើតនៅឆ្នាំ ១៩៨០ នៅខេត្តកំពង់ចាម។ លោកបានចូលបម្រើការងារជាមួយស៊ីវិទ្ធីស័ក ក្នុងឆ្នាំ២០១០ មានតួនាទីជាអនុប្រធាននាយកប្រតិបត្តិ។ គាត់បានបញ្ចប់ថ្នាក់បរិញ្ញាបត្រផ្នែកធនាគារនិងហិរញ្ញវត្ថុ និងបានបញ្ចប់ថ្នាក់អនុបណ្ឌិតគ្រប់គ្រងទូទៅនៅសាកលវិទ្យាល័យហ្សឺនប្រាយ។ លោកបានចូលរួម វគ្គបណ្តុះបណ្តាលជាច្រើនដែលទាក់ទងនឹងការគ្រប់គ្រង។ មុនគាត់ចូលបម្រើការងារក្នុង ស៊ីវិទ្ធីស័ក គាត់ធ្លាប់បានបម្រើការងារជាប្រធានទីផ្សារ នៅក្រុមហ៊ុនថែសារ៉ាកាលពីឆ្នាំ ២០០៤ នៅក្នុងប្រទេសកម្ពុជា។

# ភាគទុនិក

លោក តាំង ឡន ៥៨%

លោក តាំង ហុន ៣៧,៦៧ %

លោក ជាង ស៊ីវណ្ណលាង ៣,៦៧%

លោក គុន ធីឡោង ០.៣៣ %

លោក ម៉ីន ជីវាវ ០.៣៣%

# របាយការណ៍របស់ក្រុមប្រឹក្សាភិបាល

ក្រុមប្រឹក្សាភិបាល (ហៅកាត់ថា “អភិបាល”) សូមដាក់ជូននូវរបាយការណ៍ប្រចាំឆ្នាំរបស់ខ្លួន និងរបាយការណ៍ហិរញ្ញវត្ថុដែលបានធ្វើសវនកម្មរបស់ ស៊ីវិលីស៊ីក មីក្រូហិរញ្ញវត្ថុ លីមីតធីត (ហៅកាត់ថា “ក្រុមហ៊ុន”) គិតត្រឹមថ្ងៃទី៣១ ខែធ្នូ ឆ្នាំ២០២១ និងសម្រាប់ការិយបរិច្ឆេទដែលបានបញ្ចប់។

## អំពីក្រុមហ៊ុន

ស៊ីវិលីស៊ីក មីក្រូហិរញ្ញវត្ថុ លីមីតធីត ត្រូវបានចុះបញ្ជីជាក្រុមហ៊ុនឯកជនទទួលខុសត្រូវមានកម្រិតនៅក្នុងព្រះរាជាណាចក្រកម្ពុជា ក្រោមលេខចុះបញ្ជី ០០០៣២៤៨៩ ចុះថ្ងៃទី០៤ ខែមីនា ឆ្នាំ២០១០ ចេញដោយក្រសួងពាណិជ្ជកម្ម។ នៅថ្ងៃទី២៥ ខែឧសភា ឆ្នាំ២០១០ ក្រុមហ៊ុនបានទទួលអាជ្ញាប័ណ្ណរបស់ខ្លួនពីធនាគារជាតិនៃ កម្ពុជា (“ធនាគារជាតិនៃ កម្ពុជា ឬ ធនាគារកណ្តាល”) ដើម្បីដំណើរការជាគ្រឹះស្ថានមីក្រូហិរញ្ញវត្ថុ។

សកម្មភាពចម្បងរបស់ក្រុមហ៊ុន រួមមានការធ្វើប្រតិបត្តិការក្នុងការផ្តល់សេវាមីក្រូហិរញ្ញវត្ថុ និងការផ្តល់នូវសេវាកម្មហិរញ្ញវត្ថុដែល ពាក់ព័ន្ធផ្សេងៗក្នុងវិសាលភាពនៃអាជ្ញាប័ណ្ណមីក្រូហិរញ្ញវត្ថុនៅក្នុងព្រះរាជាណាចក្រកម្ពុជា។

ការិយាល័យចុះបញ្ជីរបស់ក្រុមហ៊ុនមានទីតាំងស្ថិតនៅអគារលេខ ៥០២G - ៥០៣H មហាវិថីព្រះមុនីវង្ស សង្កាត់ ទន្លេបាសាក់ ខណ្ឌចំការមន រាជធានីភ្នំពេញ ព្រះរាជាណាចក្រកម្ពុជា។

គិតត្រឹមថ្ងៃទី៣១ ខែធ្នូ ឆ្នាំ២០២១ ក្រុមហ៊ុនមាននិយោជិតចំនួន ១៣២ នាក់ (២០២០៖ មាននិយោជិតចំនួន ២០៦ នាក់)។

## សកម្មភាពចម្បង

សកម្មភាពចម្បងរបស់ក្រុមហ៊ុន គឺការផ្តល់សេវាមីក្រូហិរញ្ញវត្ថុ ដើម្បីចូលរួមចំណែកក្នុងការអភិវឌ្ឍន៍សេដ្ឋកិច្ចសង្គមកម្ពុជា ក្នុងគោលបំណងលើកកម្ពស់ជីវភាពរស់នៅរបស់ប្រជាពលរដ្ឋក្នុងសហគមន៍ ហើយផ្តោតលើការបង្កើនប្រាក់ចំណូលតាមរយៈការលើកកម្ពស់សកម្មភាពអាជីវកម្មសហគ្រាសខ្នាតតូច និងមធ្យម ពាណិជ្ជកម្ម និងផ្នែកកសិកម្ម តាមរយៈការផ្តល់សេវាឥណទានជាមួយនឹងអត្រាការប្រាក់សមរម្យ ដើម្បីធានាបាននូវនិរន្តរភាពរបស់ក្រុមហ៊ុន និងអតិថិជនរបស់ខ្លួន។

## ក្រុមប្រឹក្សាភិបាល

សមាជិកក្រុមប្រឹក្សាភិបាលរបស់ក្រុមហ៊ុនក្នុងអំឡុងការិយបរិច្ឆេទ និងរហូតដល់កាលបរិច្ឆេទនៃរបាយការណ៍នេះ មានដូចតទៅ៖

ឈ្មោះ	មុខតំណែង	កាលបរិច្ឆេទតែងតាំង/លាយបំបែក
លោក តាំង ហុង	ប្រធានក្រុមប្រឹក្សាភិបាល	
លោក តាំង ជួន	ប្រធាននាយកប្រតិបត្តិ	
លោក គុន ស៊ីថា	សមាជិក	
លោក ជាន ស៊ីវណ្ណលាង	សមាជិក	
លោក យឿន ម៉ីនយ៉ឹម	សមាជិក	

## ភាគលាភរបស់អភិបាល

អភិបាល ដែលបានកាន់តំណែងនៅចុងការិយបរិច្ឆេទ និងអត្ថប្រយោជន៍ក្នុងការកាន់កាប់ភាគហ៊ុនរបស់ក្រុមហ៊ុនមានដូចខាងក្រោម៖

ថ្ងៃទី៣១ ខែធ្នូ ឆ្នាំ២០២១ និងឆ្នាំ២០២០		
ឈ្មោះ	ភាគហ៊ុនដែលកាន់កាប់	ចំនួនភាគហ៊ុន ១០០ ដុល្លារក្នុងមួយហ៊ុន
លោក តាំង ហុង	៥៨%	៨៧.០០០
លោក តាំង ជួន	៣៧,៦៧%	៥៦.៥០០
លោក ជាន ស៊ីវណ្ណលាង	៣,៦៧%	៥.៥០០

មិនមានការរៀបចំណាមួយដែលក្រុមហ៊ុន មានគោលបំណងអនុញ្ញាតឱ្យ អភិបាលទទួលបានផលប្រយោជន៍នៅក្នុងក្រុមហ៊ុន ឬនៅក្នុងស្ថាប័នដៃគូប្រតិបត្តិការសាជីវកម្មណាមួយឡើយ។

## អត្ថប្រយោជន៍របស់អភិបាល

ក្នុងអំឡុងឆ្នាំ និងចុងបញ្ចប់នៃចុងការិយបរិច្ឆេទ មិនមានការរៀបចំណាមួយដែលក្រុមហ៊ុន មានគោលបំណងអនុញ្ញាតឱ្យអភិបាលរបស់ក្រុមហ៊ុន ទទួលបាននូវអត្ថប្រយោជន៍តាមរយៈការជាំភាគហ៊ុននៅក្នុងក្រុមហ៊ុននោះឡើយ។

ចាប់តាំងពីចុងការិយបរិច្ឆេទមុនមក មិនមានអភិបាលរបស់ក្រុមហ៊ុនណាម្នាក់ ដែលបានទទួល ឬមានសិទ្ធិទទួលបាន អត្ថប្រយោជន៍ណាមួយក្រោមហេតុផលនៃកិច្ចសន្យា ដែលធ្វើឡើងដោយក្រុមហ៊ុន ក្រៅពីការបង្ហាញនៅក្នុងរបាយការណ៍ ហិរញ្ញវត្ថុនោះទេ។

**សវនករ**

របាយការណ៍ហិរញ្ញវត្ថុរបស់ក្រុមហ៊ុន គិតត្រឹមថ្ងៃទី៣១ ខែធ្នូ ឆ្នាំ២០២១ និងសម្រាប់ការិយបរិច្ឆេទដែលបានបញ្ចប់ ត្រូវបានធ្វើសវនកម្មដោយក្រុមហ៊ុន ហ្គេន សនថុន (ខេមបូឌា) លីមីតធីត។

**ការទទួលខុសត្រូវរបស់ក្រុមប្រឹក្សាភិបាលលើរបាយការណ៍ហិរញ្ញវត្ថុ**

ក្រុមប្រឹក្សាភិបាល មានទំនួលខុសត្រូវក្នុងការអះអាងបញ្ជាក់ថារបាយការណ៍ហិរញ្ញវត្ថុគ្រប់ទិដ្ឋភាពជាសារវន្តទាំងអស់ បង្ហាញនូវភាពត្រឹមត្រូវពីស្ថានភាពហិរញ្ញវត្ថុរបស់ក្រុមហ៊ុនគិតត្រឹមថ្ងៃទី៣១ ខែធ្នូ ឆ្នាំ២០២១ និងលទ្ធផលហិរញ្ញវត្ថុ ព្រមទាំង លំហូរសាច់ប្រាក់និងសម្រាប់ការិយបរិច្ឆេទដែលបានបញ្ចប់។ ក្នុងការរៀបចំរបាយការណ៍ហិរញ្ញវត្ថុទាំងនេះ ក្រុមប្រឹក្សាភិបាល តម្រូវឱ្យ៖

- ១. អនុម័តគោលនយោបាយគណនេយ្យឱ្យបានសមស្រប ដែលអនុលោមតាមស្តង់ដាររបាយការណ៍ ហិរញ្ញវត្ថុអន្តរជាតិនៃកម្ពុជាសម្រាប់សហគ្រាសខ្នាតតូច និងមធ្យម (“CIFRSs for SMEs”) ដែលគាំទ្រ ដោយសមហេតុផល និងដោយផ្អែកលើការវិនិច្ឆ័យនិងការប៉ាន់ស្មានប្រកប ដោយភាពហ្មត់ចត់ និង ប្រុងប្រយ័ត្ន ហើយអនុវត្តគោលនយោបាយទាំងនេះឱ្យមានសង្គតិភាព
- ២. អនុលោមតាមគោលការណ៍ដែលតម្រូវដោយស្តង់ដាររបាយការណ៍ហិរញ្ញវត្ថុអន្តរជាតិ នៃ កម្ពុជា សម្រាប់សហគ្រាសខ្នាតតូច និងមធ្យម (“CIFRSs for SMEs”) និងគោលការណ៍ណែនាំរបស់ ធនាគារជាតិនៃកម្ពុជា ឬប្រសិនបើមានការប្រាសចាកណាមួយពីការតម្រូវឱ្យមាននៃស្តង់ដារនេះក្នុង ការបង្ហាញនូវទិដ្ឋភាពពិត និងត្រឹមត្រូវ ក្រុមប្រឹក្សាភិបាល ត្រូវប្រាកដថាការប្រាសចាកទាំងនេះត្រូវបាន លាតត្រដាង ពន្យល់ និងកំណត់បរិមាណឱ្យបានត្រឹមត្រូវនៅក្នុង របាយការណ៍ហិរញ្ញវត្ថុ។
- ៣. រក្សាទុកនូវបញ្ជីគណនេយ្យឱ្យមានគ្រប់គ្រាន់ និងប្រព័ន្ធគ្រប់គ្រងផ្ទៃក្នុងឱ្យមានប្រសិទ្ធភាព
- ៤. រៀបចំរបាយការណ៍ហិរញ្ញវត្ថុដោយផ្អែកលើមូលដ្ឋានបន្តនិរន្តរភាព លើកលែងតែវាមិនសមស្របក្នុង ការសន្មតថា ក្រុមហ៊ុនអាចនឹងបន្តប្រតិបត្តិការអាជីវកម្មរបស់ខ្លួនបាននាពេលអនាគត និង
- ៥. ត្រួតពិនិត្យ និងដឹកនាំក្រុមហ៊ុនឱ្យមានប្រសិទ្ធភាព និងចូលរួមលើរាល់សេចក្តីសម្រេចសំខាន់ៗ ទាំងអស់ ដែលប៉ះពាល់ដល់សកម្មភាពប្រតិបត្តិការ និងដំណើរការរបស់ក្រុមហ៊ុន ហើយត្រូវប្រាកដថា រាល់ការសម្រេចចិត្ត និង/ឬ សេចក្តីណែនាំនេះត្រូវបានឆ្លុះបញ្ចាំងយ៉ាងត្រឹមត្រូវនៅក្នុងរបាយការណ៍ ហិរញ្ញវត្ថុ។

ក្រុមប្រឹក្សាភិបាល ក៏ជាអ្នកទទួលខុសត្រូវក្នុងការថែរក្សាទ្រព្យសម្បត្តិរបស់ក្រុមហ៊ុន ហើយក៏ត្រូវចាត់វិធានការឱ្យសមស្របដើម្បីទប់ស្កាត់ និងរកឱ្យឃើញការក្លែងបន្លំ និងភាពមិនប្រក្រតីផ្សេងៗ។

ក្រុមប្រឹក្សាភិបាលសូមបញ្ជាក់ថា ក្រុមហ៊ុនបានអនុវត្តតាមលក្ខខណ្ឌតម្រូវចាំបាច់នានា ដូចដែលបានបញ្ជាក់ខាងលើក្នុងការរៀបចំ របាយការណ៍ហិរញ្ញវត្ថុនេះ។

**សេចក្តីថ្លែងការណ៍របស់ក្រុមប្រឹក្សាភិបាល**

តាមយោបល់របស់ក្រុមប្រឹក្សាភិបាល របាយការណ៍ហិរញ្ញវត្ថុ ដែលមានរបាយការណ៍ស្ថានភាពហិរញ្ញវត្ថុ របាយការណ៍ចំណូលលម្អិត របាយការណ៍បម្រែបម្រួលមូលធន របាយការណ៍លំហូរសាច់ប្រាក់ ព្រមទាំងកំណត់សម្គាល់លើរបាយការណ៍ហិរញ្ញវត្ថុ ត្រូវបានបង្ហាញនូវទិដ្ឋភាពពិត និងត្រឹមត្រូវពីស្ថានភាពហិរញ្ញវត្ថុរបស់ក្រុមហ៊ុន គិតត្រឹមថ្ងៃទី៣១ ខែធ្នូ ឆ្នាំ២០២១ ព្រមទាំងលទ្ធផលហិរញ្ញវត្ថុ និងលំហូរសាច់ប្រាក់សម្រាប់ការិយបរិច្ឆេទដែលបានបញ្ចប់ ដោយអនុលោមតាមស្តង់ដាររបាយការណ៍ហិរញ្ញវត្ថុអន្តរជាតិនៃកម្ពុជា សម្រាប់សហគ្រាសខ្នាតតូច និងមធ្យម (“CIFRSs for SMEs”) និងសេចក្តីណែនាំរបស់ធនាគារជាតិ នៃ កម្ពុជា។



លោក តាំង ហុង  
ប្រធានក្រុមប្រឹក្សាភិបាល

រាជធានីភ្នំពេញ ព្រះរាជាណាចក្រកម្ពុជា  
ថ្ងៃទី២១ ខែមីនា ឆ្នាំ២០២២

# របាយការណ៍របស់សវនករឯករាជ្យ

ស្រុក សន្ទុន (ខេមបូឌា) លីមីតធីត  
ជាន់ទី២០ អគារកាណាឌីយ៉ា  
៣១៥ ផ្លូវព្រះអង្គឌួង  
(កែងមហាវិថីព្រះមុនីវង្ស)  
សង្កាត់វត្តភ្នំ ខណ្ឌដូនពេញ  
រាជធានីភ្នំពេញ  
ព្រះរាជាណាចក្រកម្ពុជា  
លេខទូរស័ព្ទ +៨៥៥ ២៣ ៩៦៦ ៥២០  
www.grantthornton.com.kh

## ជូនចំពោះភាគហ៊ុនិករបស់ សំរិទ្ធិស័ក មីក្រូហិរញ្ញវត្ថុ លីមីតធីត មតិយោបល់

យើងខ្ញុំបានធ្វើសវនកម្មទៅលើរបាយការណ៍ហិរញ្ញវត្ថុរបស់ សំរិទ្ធិស័ក មីក្រូហិរញ្ញវត្ថុ លីមីតធីត (ហៅកាត់ថា “ក្រុមហ៊ុន”) ដែលមានរបាយការណ៍ស្ថានភាពហិរញ្ញវត្ថុគិតត្រឹមថ្ងៃទី៣១ ខែធ្នូ ឆ្នាំ២០២១ របាយការណ៍ចំណូលលម្អិត របាយការណ៍ បម្រែបម្រួលមូលធន របាយការណ៍សំហូរសាច់ប្រាក់សម្រាប់ការិយបរិច្ឆេទដែលបានបញ្ចប់ និងកំណត់សម្គាល់ លើរបាយការណ៍ហិរញ្ញវត្ថុរួមទាំងសេចក្តីសង្ខេបនៃគោលនយោបាយគណនេយ្យសំខាន់ៗ។

តាមមតិរបស់យើងខ្ញុំ របាយការណ៍ហិរញ្ញវត្ថុដែលភ្ជាប់មកជាមួយបានបង្ហាញនូវទិដ្ឋភាពពិត និងត្រឹមត្រូវលើស្ថានភាព ហិរញ្ញវត្ថុរបស់ក្រុមហ៊ុនគិតត្រឹមថ្ងៃទី៣១ ខែធ្នូ ឆ្នាំ២០២១ ព្រមទាំងលទ្ធផលហិរញ្ញវត្ថុ និងសំហូរសាច់ប្រាក់សម្រាប់ការិយ បរិច្ឆេទដែលបានបញ្ចប់ ដោយអនុលោមទៅតាមស្តង់ដាររបាយការណ៍ទាក់ទងនឹងហិរញ្ញវត្ថុអន្តរជាតិនៃកម្ពុជា សម្រាប់ សហគ្រាសខ្នាតតូច និងមធ្យម (“CIFRSs for SMEs”) និងសេចក្តីណែនាំរបស់ធនាគារជាតិ នៃ កម្ពុជា។

## មូលដ្ឋាននៃការបញ្ជាក់មតិយោបល់

យើងខ្ញុំបានធ្វើសវនកម្ម ដោយអនុលោមតាមស្តង់ដារសវនកម្មអន្តរជាតិនៃកម្ពុជា (“CISAs”)។ ការទទួលខុសត្រូវរបស់ យើងខ្ញុំស្ថិតក្រោមស្តង់ដារទាំងនោះ គឺត្រូវបានរៀបរាប់បន្ថែមនៅក្នុងផ្នែកការទទួលខុសត្រូវរបស់សវនករសម្រាប់ការធ្វើ សវនកម្មលើរបាយការណ៍ហិរញ្ញវត្ថុ។ យើងខ្ញុំមានឯករាជ្យភាពពីក្រុមហ៊ុន ដោយអនុលោមតាមក្រុមប្រឹក្សាស្តង់ដារវិជ្ជាជីវៈ គណនេយ្យអន្តរជាតិ ក្រមសីលធម៌ របស់គណនេយ្យករជំនាញ (រួមទាំងស្តង់ដារឯករាជ្យអន្តរជាតិ) (“IESBA Code”) រួមជាមួយនិងតម្រូវការក្រមសីលធម៌ ដែលពាក់ព័ន្ធនឹងការធ្វើសវនកម្មរបស់យើងខ្ញុំ ទៅលើរបាយការណ៍ហិរញ្ញវត្ថុក្នុង ប្រទេសកម្ពុជា ហើយយើងខ្ញុំបានបំពេញការទទួលខុសត្រូវទៅតាមតម្រូវការក្រមសីលធម៌ទាំងនោះ និង IESBA Code។ យើងខ្ញុំជឿជាក់ថាភស្តុតាងសវនកម្ម ដែលយើងខ្ញុំទទួលបាន គឺគ្រប់គ្រាន់ និងសមស្របដើម្បីផ្តល់មូលដ្ឋានសម្រាប់ មតិយោបល់របស់យើងខ្ញុំ។

## ព័ត៌មានផ្សេងៗ

គណៈគ្រប់គ្រងមានទំនួលខុសត្រូវទាំងស្រុងទៅលើព័ត៌មានផ្សេងៗ។ ព័ត៌មានផ្សេងៗទាំងនោះរួមមានរបាយការណ៍របស់ ក្រុមប្រឹក្សាភិបាល ប៉ុន្តែមិនរួមបញ្ចូលរបាយការណ៍ហិរញ្ញវត្ថុ និងរបាយការណ៍សវនកម្មរបស់យើងខ្ញុំទេ ដែលយើងខ្ញុំបានទទួលមុនកាលបរិច្ឆេទនៃរបាយការណ៍សវនកម្ម និងរបាយការណ៍ប្រចាំឆ្នាំ ហើយត្រូវបានរំពឹងថាជារៀបចំរាល់សម្រាប់យើងខ្ញុំ បន្ទាប់ពីចេញរបាយការណ៍នេះ។

មតិយោបល់របស់យើងខ្ញុំទៅលើរបាយការណ៍ហិរញ្ញវត្ថុ មិនបានគ្របដណ្តប់ទៅលើព័ត៌មានផ្សេងៗទេ។ ហើយយើងខ្ញុំមិនផ្តល់ការធានាក្នុងទម្រង់បែបណាមួយឡើយ។

ភ្ជាប់ជាមួយការធ្វើសវនកម្មរបស់យើងខ្ញុំលើរបាយការណ៍ហិរញ្ញវត្ថុរបស់ក្រុមហ៊ុន យើងខ្ញុំមានទំនួលខុសត្រូវក្នុងការអានព័ត៌មានផ្សេងៗ ហើយពិចារណាថាតើព័ត៌មានផ្សេងៗនោះ មានវិសមភាពជាសារវន្តជាមួយនឹងរបាយការណ៍ហិរញ្ញវត្ថុឬទេ ឬចំណេះដឹងរបស់យើងខ្ញុំដែលទទួលបានពីការធ្វើសវនកម្ម ថាតើព័ត៌មានទាំងនោះអាចមានកំហុសឆ្គងជាសារវន្ត ឬទេ។

ប្រសិនបើ ផ្អែកតាមការងារដែលយើងធ្វើសវនកម្ម យើងខ្ញុំសន្មតថាមានកំហុសជាសារវន្តកើតឡើងលើព័ត៌មានផ្សេងៗទាំងនេះ យើងខ្ញុំត្រូវរាយការណ៍ទៅតាមស្ថានភាពជាក់ស្តែង។ យើងខ្ញុំមិនមានអ្វីត្រូវរាយការណ៍នៅក្នុងករណីនេះឡើយ។

ពេលដែលយើងខ្ញុំបានអាននូវរបាយការណ៍ប្រចាំឆ្នាំ ប្រសិនបើយើងខ្ញុំមានការសន្និដ្ឋានថាមានកំហុសឆ្គងជាសារវន្តនោះ យើងខ្ញុំតម្រូវឱ្យធ្វើការប្រាស្រ័យទាក់ទងនូវបញ្ហានោះ ទៅកាន់ក្រុមប្រឹក្សាភិបាល និងឆ្លើយតបទៅនឹងបញ្ហានោះដោយ អនុលោម ទៅតាមស្តង់ដារសវនកម្មអន្តរជាតិកម្ពុជាលេខ ៧២០ (បានធ្វើនិយ័តកម្ម)។

## បញ្ហាផ្សេងៗ

របាយការណ៍ហិរញ្ញវត្ថុរបស់ក្រុមហ៊ុនគិតត្រឹមថ្ងៃទី៣១ ខែធ្នូ ឆ្នាំ២០២០ និងសម្រាប់ការិយបរិច្ឆេទដែលបានបញ្ចប់ត្រូវបានធ្វើសវនកម្មដោយសវនករឯករាជ្យផ្សេងទៀត ដែលបានផ្តល់នូវមតិយោបល់លើរបាយការណ៍ហិរញ្ញវត្ថុនាថ្ងៃទី១៣ ខែមេសា ឆ្នាំ២០២១។

## ការទទួលខុសត្រូវរបស់ក្រុមប្រឹក្សាភិបាលលើរបាយការណ៍ហិរញ្ញវត្ថុ

ក្រុមប្រឹក្សាភិបាលមានទំនួលខុសត្រូវក្នុងការរៀបចំ និងការបង្ហាញរបាយការណ៍ហិរញ្ញវត្ថុទាំងនេះឱ្យបានត្រឹមត្រូវដោយអនុលោមតាមស្តង់ដាររបាយការណ៍ទាក់ទងនឹងហិរញ្ញវត្ថុអន្តរជាតិនៃកម្ពុជា សម្រាប់សហគ្រាសខ្នាតតូច និងមធ្យម (“CIFRSs for SMEs”) និងការទទួលខុសត្រូវលើការត្រួតពិនិត្យផ្ទៃក្នុង ដែលក្រុមប្រឹក្សាភិបាលកំណត់ថា វាមានភាពចាំបាច់ក្នុងការរៀបចំរបាយការណ៍ហិរញ្ញវត្ថុ មិនឱ្យមានការរាយការណ៍ខុសជាសារវន្ត ដែលបណ្តាលមកពីការក្លែងបន្លំ ឬកំហុសឆ្គងផ្សេងៗ។

ក្នុងការរៀបចំរបាយការណ៍ហិរញ្ញវត្ថុ ក្រុមប្រឹក្សាភិបាលមានទំនួលខុសត្រូវចំពោះការវាយតម្លៃសមត្ថភាពរបស់ក្រុមហ៊ុន ក្នុងការបន្តប្រតិបត្តិការដោយផ្អែកលើមូលដ្ឋាននិរន្តរភាព ការលាតត្រដាង និងប្រើប្រាស់មូលដ្ឋាននិរន្តរភាពជាមូលដ្ឋាន គណនេយ្យ លុះត្រាតែក្រុមប្រឹក្សាភិបាលមានគោលបំណងរំសាយក្រុមហ៊ុន ឬបញ្ឈប់ប្រតិបត្តិការ ឬក៏គ្មានជម្រើសផ្សេង ប៉ុន្តែចាំបាច់ត្រូវធ្វើ។

ក្រុមប្រឹក្សាភិបាលមានទំនួលខុសត្រូវសម្រាប់ការត្រួតពិនិត្យលើដំណើរការរៀបចំរបាយការណ៍ហិរញ្ញវត្ថុ និងអនុម័តលើ របាយការណ៍ហិរញ្ញវត្ថុរបស់ក្រុមហ៊ុន ។

**ការទទួលខុសត្រូវរបស់សវនករទៅលើការធ្វើសវនកម្មរបាយការណ៍ហិរញ្ញវត្ថុ**

គោលបំណងរបស់យើងខ្ញុំ គឺដើម្បីទទួលបាននូវការធានាអះអាងដ៏សមហេតុផល ទៅលើរបាយការណ៍ហិរញ្ញវត្ថុ ដោយពុំមាន លក្ខណៈខុសឆ្គងជាសារវន្ត ដែលបណ្តាលមកពីការក្លែងបន្លំ ឬកំហុសឆ្គង និងការធ្វើរបាយការណ៍សវនកម្មដែល រួមមាន មតិយោបល់របស់យើងខ្ញុំផងដែរ។ ការធានាអះអាងដែលសមហេតុផល គឺជាការធានាមួយដ៏ខ្ពស់ ប៉ុន្តែវាមិនបាន ធានាថាការធ្វើសវនកម្មដោយផ្អែកទៅលើស្តង់ដារសវនកម្មអន្តរជាតិនៃកម្ពុជា នឹងតែងតែរកឃើញនូវការរាយការណ៍ខុស ជាសារវន្តដែលមានឡើយ។ ការរាយការណ៍ខុសអាចកើតមានឡើងពីការក្លែងបន្លំ ឬកំហុសឆ្គងដែលអាចចាត់ទុកថាជា សារវន្ត នៅពេលដែលកំហុសមួយ ឬកំហុសរួមគ្នាបានធ្វើឱ្យប៉ះពាល់ដល់សេចក្តីសម្រេចចិត្តផ្នែកសេដ្ឋកិច្ចរបស់អ្នកប្រើប្រាស់ របាយការណ៍ហិរញ្ញវត្ថុនេះ។

- កំណត់អត្តសញ្ញាណ និងវាយតម្លៃនូវហានិភ័យនៃការរាយការណ៍ខុសជាសារវន្តនៃរបាយការណ៍ ហិរញ្ញវត្ថុថាតើវាកើតឡើងដោយការក្លែងបន្លំ ឬកំហុសឆ្គង រៀបចំ និងអនុវត្តនីតិវិធីសវនកម្មដែល ឆ្លើយតបទៅនឹងហានិភ័យទាំងនោះ រួមទាំងការប្រមូលយកភស្តុតាងសវនកម្មឱ្យបានគ្រប់គ្រាន់ និង សមស្របដើម្បីជាមូលដ្ឋានសម្រាប់បញ្ជាក់មតិយោបល់របស់យើងខ្ញុំ។ ហានិភ័យដែលមិនអាចរក ឃើញដោយការរាយការណ៍ខុសជាសារវន្តដែលបណ្តាល មកពីការក្លែងបន្លំ គឺធំជាងកំហុសឆ្គងដោយ អចេតនាដោយសារតែការក្លែងបន្លំរួមបញ្ចូលទាំងការរួមគំនិត ការក្លែងបន្លំដោយចេតនា ការលុបចោល ដោយចេតនា ការបង្ហាញខុស ឬការល្មើសទៅលើការត្រួតពិនិត្យផ្ទៃក្នុង។
- ធ្វើការស្វែងយល់អំពីការគ្រប់គ្រងផ្ទៃក្នុងដែលទាក់ទងទៅនឹងការធ្វើសវនកម្ម ដើម្បីបង្កើតនូវនីតិវិធី សវនកម្មដែល សមស្របទៅនឹងកាលៈទេសៈ ប៉ុន្តែមិនមែនជាគោលបំណងក្នុងការបង្ហាញនូវមតិយោបល់ លើប្រសិទ្ធភាពនៃការ ត្រួតពិនិត្យផ្ទៃក្នុងរបស់ក្រុមហ៊ុននោះទេ។
- ធ្វើការវាយតម្លៃភាពសមស្របលើគោលនយោបាយគណនេយ្យដែលបានប្រើប្រាស់ និងភាពសម ហេតុផលនៃគណនេយ្យប៉ាន់ស្មាន ក៏ដូចជាការបង្ហាញនានាដែលធ្វើឡើងដោយគណៈគ្រប់គ្រង។



- សន្និដ្ឋានដ៏សមស្របមួយទៅលើការប្រើប្រាស់របស់ក្រុមប្រឹក្សាភិបាលលើមូលដ្ឋាន និងនិរន្តរភាព គណនេយ្យ ផ្អែកទៅលើភស្តុតាងសវនកម្មដែលទទួលបាន ថា តើភាពមិនប្រាកដប្រជា ជាសារវន្តបាន កើតឡើងទាក់ទងនឹងព្រឹត្តិការណ៍ ឬ លក្ខខណ្ឌដែលធ្វើឱ្យមានមន្ទិលសង្ស័យខ្លាំង ទៅលើលទ្ធភាព ការបន្តនិរន្តរភាពរបស់ក្រុមហ៊ុន។ ប្រសិនបើយើងសន្និដ្ឋានថា ភាពមិនប្រាកដប្រជាជាសារវន្តនឹង កើតមានឡើង យើងតម្រូវឱ្យធ្វើការលាតត្រដាងព័ត៌មានចាំបាច់ដើម្បីទាញការយកចិត្តទុកដាក់នៅក្នុង របាយការណ៍សវនកម្មរបស់យើងខ្ញុំទៅនឹងការលាតត្រដាងនៅក្នុងរបាយការណ៍ហិរញ្ញវត្ថុ ឬក៏ប្រសិនបើ ការលាតត្រដាងនោះមិនគ្រប់គ្រាន់ នោះមតិយោបល់មិនត្រឹមត្រូវ នឹងត្រូវបានផ្តល់។ ការសន្និដ្ឋានរបស់ យើងខ្ញុំ គឺផ្អែកទៅលើភស្តុតាងសវនកម្មដែលទទួលបានគិតត្រឹមថ្ងៃនៃការចេញរបាយការណ៍សវនកម្ម របស់យើងខ្ញុំ។ ទោះបីយ៉ាងណាក៏ដោយ ស្ថានភាព ឬក៏ព្រឹត្តិការណ៍នាពេលអនាគតអាចបណ្តាលឱ្យ ធនាគារមិនអាចបន្តប្រតិបត្តិការជានិរន្តរភាពបាន។

- វាយតម្លៃការបង្ហាញទូទៅ រចនាសម្ព័ន្ធ និងមតិការបស់របាយការណ៍ហិរញ្ញវត្ថុ រួមបញ្ចូលទាំងការ លាតត្រដាងនានាថា តើរបាយការណ៍ហិរញ្ញវត្ថុបង្ហាញនូវប្រតិបត្តិការ និងព្រឹត្តិការណ៍នានាដើម្បីបង្ហាញ នូវភាពត្រឹមត្រូវសមស្របរបស់វា។

យើងខ្ញុំប្រាស្រ័យទាក់ទងជាមួយនឹងក្រុមប្រឹក្សាភិបាល ទៅលើបញ្ហាផ្សេងៗ ការរៀបចំដែនកំណត់ និងពេលវេលាក្នុងការធ្វើ សវនកម្ម និងរបបគំហើញសវនកម្មសំខាន់ៗ រួមបញ្ចូលទាំងកង្វះខាតសំខាន់ៗ មួយចំនួនទៅលើការគ្រប់គ្រងផ្ទៃក្នុងដែលយើងខ្ញុំរកឃើញអំឡុងពេលធ្វើសវនកម្ម។

យើងខ្ញុំក៏ផ្តល់ជូនក្រុមប្រឹក្សាភិបាល នូវសេចក្តីផ្តែងការណ៍មួយដែលយើងខ្ញុំបានអនុវត្តទៅតាម តម្រូវការក្រុមសីលធម៌ដែលទាក់ទងនឹងឯករាជ្យភាព ហើយយើងខ្ញុំធ្វើការប្រាស្រ័យទាក់ទងជាមួយនឹង ក្រុមប្រឹក្សាភិបាលនូវបញ្ហាទាំងអស់ដែលនឹងគិតថា សមហេតុផលទៅលើឯករាជ្យភាពរបស់យើងខ្ញុំ និង ការការពារដែលអាចមាន។

  
**GRANT THORNTON (CAMBODIA) LIMITED**  
 Certified Public Accountants  
 Registered Auditors



  
**Ng Yee Zent**  
 Partner - Audit and assurance

Phnom Penh, Kingdom of Cambodia  
 21 March 2022

**របាយការណ៍ស្ថានភាពហិរញ្ញវត្ថុ**

	កំណត់ សម្គាល់	ថ្ងៃទី៣១ ខែធ្នូ ឆ្នាំ២០២១ ដុល្លារអាមេរិក (កំណត់សម្គាល់ ៣.១)		ថ្ងៃទី៣១ ខែធ្នូ ឆ្នាំ២០២០ ដុល្លារអាមេរិក (កំណត់សម្គាល់ ៣.១)	
<b>ទ្រព្យសកម្ម</b>					
សាច់ប្រាក់ក្នុងដៃ		៤៤៥	១.៨១៣	៤.៩៤៤	១៩.៩៩៨
ប្រាក់តម្កល់តាមបទប្បញ្ញត្តិជាមួយធនាគារ កណ្តាល និងគ្រឹះស្ថានមីក្រូហិរញ្ញវត្ថុ ផ្សេងទៀត	៦	៣.១៩៣.៣៤៨	១៣.០០៩.៧០០	៣.៣២១.៧៨៨	១៣.៤៣៦.៦៣២
ឥណទាន និងបុរេប្រទានតាមផ្ទៃដើម បានរំលស់ - សុទ្ធ	៧	២៣.២០៨.៧៤៣	៩៤.៥៥២.៤១៩	២៦.០៩៨.៩៨២	១០៥.៥៧០.៣៨២
ទ្រព្យសកម្មផ្សេងៗ	៨	៣៨.៨៦៤	១៥៨.៣៣១	២២.២០៨	៨៩.៨៣១
ទ្រព្យសម្បត្តិ និងបរិក្ខារ	៩	៣៥១.៧២៣	១.៤២៣.៩២០	៤៦៤.៥១០	១.៨៧៨.៩៤៣
ទ្រព្យសកម្មអរូបី	១០	៨.០៤០	៣២.៧៥៥	៩.១៥៩	៣៧.០៤៨
ពន្ធពន្យារលើទ្រព្យសកម្ម	២៣	៦៧.៤៣០	២៧៤.៧០៨	៤៧.២២៨	១៩១.០៣៧
<b>ទ្រព្យសកម្មសរុប</b>		<b>២៦.៨៦៨.៥៩៣</b>	<b>១០៩.៤៦២.៦៤៦</b>	<b>២៩.៩៦៨.៨១៩</b>	<b>១២១.២២៣.៨៧១</b>

**មូលធន និងបំណុល**

<b>មូលធន</b>					
ដើមទុន	១៤	១៥.០០០.០០០	៦០.៦៧៥.០០០	១៥.០០០.០០០	៦០.៦៧៥.០០០
វិភាគទានដើមទុន	១៥	១.៣៧៣.៧៧៤	៥.៥៥៦.៩១៦	១.៣៧៣.៧៧៤	៥.៥៥៦.៩១៦
ទុនបម្រុង	១៦	៤១៩.០១៨	១.៧០៩.១១១	២៣៦.៩៧៨	៩៦៦.៩៣៤
ប្រាក់ចំណេញរក្សាទុក		៣.៣០៦.៥១៦	១៣.៤៧៤.៥៩៦	២.៩៨០.៣៩២	១២.១៤៥.០០៧
លម្អៀងពីការប្តូររូបិយប័ណ្ណបង្ករ		-	៤៦៩.១០៣	-	(៩៧.៦៨០)
<b>មូលធនសរុប</b>		<b>២០.០៩៩.៣០៨</b>	<b>៨១.៨៨៤.៧២៦</b>	<b>១៩.៥៩១.១៤៤</b>	<b>៧៩.២៤៦.១៧៧</b>

**បំណុល**

បំណុលផ្សេងៗ	១១	២៥១.៨២៥	១.០២៥.៩៣៤	៤១៣.១៤២	១.៦៧១.១៥៩
ប្រាក់កម្ចី	១២	៦.៣៧៣.៣៨០	២៥.៩៦៥.១៥០	៩.៧៩៩.៨២៩	៣៩.៦៤០.៣០៨
បំណុលពន្ធលើប្រាក់ចំណូលបច្ចុប្បន្ន	២៣	១៣១.៩០៥	៥៣៧.២៣៣	១៤៩.១៧៩	៦០៣.៤២៨
ប្រាក់ចំណាច់អតីតភាពការងារ	១៣	១២.១៧៥	៤៩.៦០៣	១៥.៥២៥	៦២.៧៩៩
<b>បំណុលសរុប</b>		<b>៦.៧៦៩.២៨៥</b>	<b>២៧.៥៧៧.៩២០</b>	<b>១០.៣៧៧.៦៧៥</b>	<b>៤១.៩៧៧.៦៩៤</b>
<b>បំណុល និងមូលធនសរុប</b>		<b>២៦.៨៦៨.៥៩៣</b>	<b>១០៩.៤៦២.៦៤៦</b>	<b>២៩.៩៦៨.៨១៩</b>	<b>១២១.២២៣.៨៧១</b>

**របាយការណ៍ចំណូលលម្អិត**

	កំណត់ សម្គាល់	ថ្ងៃទី៣១ ខែធ្នូ ឆ្នាំ២០២១		ថ្ងៃទី៣១ ខែធ្នូ ឆ្នាំ២០២០	
		ដុល្លារអាមេរិក	ពាន់រៀល (កំណត់សម្គាល់ ៣.១)	ដុល្លារអាមេរិក	ពាន់រៀល (កំណត់សម្គាល់ ៣.១)
ចំណូលការប្រាក់	១៧	៣.៩៣៦.៤៣៨	១៦.០១៣.៤៣០	៤.៣៥៩.៣០១	១៧.៧៧២.៨៧០
ចំណាយការប្រាក់	១៨	(៦៤៨.៧៤៧)	(២.៦៣៩.១០៣)	(៩០២.៩៥២)	(៣.៦៨១.៣៣៥)
<b>ចំណូលការប្រាក់សុទ្ធ</b>		<b>៣.២៨៧.៦៩១</b>	<b>១៣.៣៧៤.៣២៧</b>	<b>៣.៤៥៦.៣៤៩</b>	<b>១៤.០៩១.៥៣៥</b>
ចំណូលកម្រៃជើងសារ		៦.២៤៩	២៥.៤២១	៤.១៩៤	១៧.០៩៩
ចំណាយកម្រៃជើងសារ		(៧.៩២០)	(៣២.២១៩)	(២៧.០៦៧)	(១១០.៣៥២)
<b>ចំណាយកម្រៃជើងសារសុទ្ធ</b>		<b>(១.៦៧១)</b>	<b>(៦.៧៩៨)</b>	<b>(២២.៨៧៣)</b>	<b>(៩៣.២៥៣)</b>
ឱនភាពខាតបង់សុទ្ធលើឧបករណ៍ហិរញ្ញវត្ថុ	១៩	(៤២.២១៣)	(១៦៧.៦៥៤)	(៤៥.៣៥៤)	(១៨៤.៩០៨)
ចំណូលផ្សេងៗ		២៥.៧៩៤	១០៤.៩៣០	៤៤.៧៤៧	១៨២.៤៣៤
<b>ខាតក្នុងប្រតិបត្តិការសុទ្ធ</b>		<b>(១៦.៤១៩)</b>	<b>(៦២.៧២៤)</b>	<b>(៦០៧)</b>	<b>(២.៤៧៤)</b>
ចំណាយបុគ្គលិក	២០	(១.៩១៩.២៦៥)	(៧.៨០៧.៥៧០)	(១.៩៣៣.៣៩៦)	(៧.៨៨២.៤៥៥)
ចំណាយប្រតិបត្តិការផ្សេងទៀត	២១	(៥៥៥.៤១៣)	(២.២៥៩.៤១៨)	(៥៩៦.៥០៧)	(២.៤៣១.៩៥៩)
រំលស់ និងរំលស់ទ្រព្យអរូបី	៩,១០	(១៣៨.១៨៣)	(៥៥៧.៥៧៦)	(១៤១.៦៤២)	(៥៧៧.៤៧៤)
<b>ចំណូលមុនបង់ពន្ធលើប្រាក់ចំណូល</b>		<b>៦៥៤.៣០៧</b>	<b>២.៦៨០.២៤១</b>	<b>៧៦១.៣២៤</b>	<b>៣.១០៣.៩២០</b>
ចំណាយពន្ធលើប្រាក់ចំណូល	២៣	(១៤៩.៥៧៦)	(៦០៨.៤៧៥)	(១៨២.៩៣៥)	(៧៤៥.៨២៦)
<b>ចំណូលក្នុងការិយបរិច្ឆេទសុទ្ធ</b>		<b>៥០៤.៧៣១</b>	<b>២.០៧១.៧៦៦</b>	<b>៥៧៨.៣៨៩</b>	<b>២.៣៥៨.០៩៤</b>
<b>ចំណូលលម្អិតផ្សេងៗ</b>					
<i>សមាសធាតុដែលមិនអាចធ្វើចំណាត់ថ្នាក់</i>					
<i>ឡើងវិញក្នុងចំណេញ ឬខាត</i>					
លម្អៀងពីការប្តូររូបិយប័ណ្ណ		-	៥៦៦.៧៨៣	-	(៥៨៨.១៧៦)
<b>ចំណូលលម្អិតក្នុងការិយបរិច្ឆេទ</b>		<b>៥០៤.៧៣១</b>	<b>២.៦៣៨.៥៤៩</b>	<b>៥៧៨.៣៨៩</b>	<b>១.៧៦៩.៩១៨</b>
<b>ចំណូលក្នុងការិយបរិច្ឆេទដែលបានបែងចែកទៅ៖</b>					
ម្ចាស់ក្រុមហ៊ុន		៥០៤.៧៣១	២.០៧១.៧៦៦	៥៧៨.៣៨៩	២.៣៥៨.០៩៤
<b>ចំណូលលម្អិតដែលបានបែងចែកទៅសរុប៖</b>					
ម្ចាស់ក្រុមហ៊ុន		៥០៤.៧៣១	២.៦៣៨.៥៤៩	៥៧៨.៣៨៩	១.៧៦៩.៩១៨

# របាយការណ៍ចម្រុះប្រធានមូលធន

កំណត់ សម្គាល់	ដុល្លារអាមេរិក	ដើមទុន ពាន់រៀល	វិភាគទានដើមទុន ពាន់រៀល	ដុល្លារអាមេរិក	ទុនបម្រុង ពាន់រៀល	ប្រាក់ចំណេញរក្សាទុក ពាន់រៀល	លម្អៀងពីការប្តូររូបិយប័ណ្ណបង្ក ដុល្លារអាមេរិក	មូលធនសរុប ពាន់រៀល (កំណត់សម្គាល់ ៣.១)
	(កំណត់សម្គាល់ ៣.១)	(កំណត់សម្គាល់ ៣.១)	(កំណត់សម្គាល់ ៣.១)	(កំណត់សម្គាល់ ៣.១)	(កំណត់សម្គាល់ ៣.១)	(កំណត់សម្គាល់ ៣.១)	(កំណត់សម្គាល់ ៣.១)	(កំណត់សម្គាល់ ៣.១)
<b>សមតុល្យនៅថ្ងៃទី០១ ខែមករា ឆ្នាំ២០២១</b>	១៥.០០០.០០០	៦០.៦៧៥.០០០	១.៣៧៣.៧៧៤	២៣៦.៩៧៤	៩៦៦.៩៣៤	១២.១៤៥.០០៧	(៩៧.៦៤០)	៧៩.២៤៦.១៧៧
ចំណេញក្នុងការិយបរិច្ឆេទ ការផ្ទេរចេញពីទុនបម្រុង	-	-	-	-	-	២.០៧១.៧៦៦	-	២.០៧១.៧៦៦
តាមទម្បាយគ្រឹះ លម្អៀងពីការប្តូររូបិយប័ណ្ណ	-	-	-	១៨២.០៤០	៧៤២.១៧៧	(៧៤២.១៧៧)	-	-
<b>សមតុល្យនៅថ្ងៃទី៣១ ខែ ឆ្នាំ២០២១</b>	១៥.០០០.០០០	៦០.៦៧៥.០០០	១.៣៧៣.៧៧៤	៤១៩.០១៤	១.៧០៩.១១១	១៣.៤៧៤.៥៩៦	៤៦៩.១០៣	៨១.៤៤៤.៧២៦

កំណត់ សម្គាល់	ដុល្លារអាមេរិក	ដើមទុន ពាន់រៀល	វិភាគទានដើមទុន ពាន់រៀល	ដុល្លារអាមេរិក	ទុនបម្រុង ពាន់រៀល	ប្រាក់ចំណេញរក្សាទុក ពាន់រៀល	លម្អៀងពីការប្តូររូបិយប័ណ្ណបង្ក ដុល្លារអាមេរិក	មូលធនសរុប ពាន់រៀល (កំណត់សម្គាល់ ៣.១)
	(កំណត់សម្គាល់ ៣.១)	(កំណត់សម្គាល់ ៣.១)	(កំណត់សម្គាល់ ៣.១)	(កំណត់សម្គាល់ ៣.១)	(កំណត់សម្គាល់ ៣.១)	(កំណត់សម្គាល់ ៣.១)	(កំណត់សម្គាល់ ៣.១)	(កំណត់សម្គាល់ ៣.១)
<b>សមតុល្យនៅថ្ងៃទី០១ ខែមករា ឆ្នាំ២០២០</b>	១៥.០០០.០០០	៦០.៦៧៥.០០០	១.៧៣២.៩៤៨	២៧៤.៦០៦	១.១៣៥.៣១៩	៩.៦១៨.៥២៨	៤៩០.៤៩៦	៧៨.៩៤០.៧៧៤
ចំណេញក្នុងការិយបរិច្ឆេទ វិភាគទានដើមទុន	-	-	-	-	-	២.៣៤៨.៣៤៩	-	២.៣៤៨.០៩៤
ការផ្ទេរចេញពីទុនបម្រុង តាមទម្បាយគ្រឹះ	-	-	-	-	-	-	-	-
លម្អៀងពីការប្តូររូបិយប័ណ្ណ	-	-	-	-	-	-	-	-
<b>សមតុល្យនៅថ្ងៃទី០១ ខែមករា ឆ្នាំ២០២០</b>	១៥.០០០.០០០	៦០.៦៧៥.០០០	១.៧៣២.៧៧៤	២៧៤.៦០៦	១.១៣៥.៣១៩	១២.១៤៥.០០៧	៤៦៩.១០៣	៧៩.២៤៦.១៧៧

# របាយការណ៍លំហូរសាច់ប្រាក់

	កំណត់សម្គាល់	សម្រាប់ការិយបរិច្ឆេទដែលបានបញ្ចប់ ថ្ងៃទី៣១ ខែធ្នូ ឆ្នាំ២០២១		សម្រាប់ការិយបរិច្ឆេទដែលបានបញ្ចប់ ថ្ងៃទី៣១ ខែធ្នូ ឆ្នាំ២០២១	
		ដុល្លារអាមេរិក	ពាន់រៀល (កំណត់សម្គាល់ ៣.១)	ដុល្លារអាមេរិក	ពាន់រៀល (កំណត់សម្គាល់ ៣.១)
<b>សកម្មភាពប្រតិបត្តិការ</b>					
ចំណេញមុនបង់ពន្ធលើប្រាក់ចំណូល		៦៥៧.៧៤០	២.៦៨០.២៤១	៧៦១.៣២៤	៣.១០៣.៩២០
<b>និយ័តកម្មសម្រាប់៖</b>					
វិលស័ និងវិលស័ទ្រព្យអរូបី	៩,១០	១៣៨.១៨៣	៥៥៧.៥៧៦	១៤១.៦៤២	៥៧៧.៤៧៤
ខ្លួនភាពខាតបង់លើឧបករណ៍ហិរញ្ញវត្ថុ					
សុទ្ធ	១៩	៤១.២១៣	១៦៧.៦៥៤	៤៣.៣៥៤	១៨៤.៩០៨
លម្អៀងពីការប្តូររូបិយប័ណ្ណ		(៤១.១៨៨)	(១៦៧.៥៥៤)	(២២.៣៤៩)	(៩១.១១៨)
ប្រាក់ចំណាច់អតីតភាពការងារ		(៣.៣៥០)	(១៣.៦២៨)	(៤.០៥១)	(១៦.៩៧៣)
ចំណូលការប្រាក់	១៧	(៣.៩៣០.៤៣៨)	(១៦.០១៣.៤៣០)	(៤.៣៥៩.៣០១)	(១៧.៧៧២.៨៧០)
ចំណាយការប្រាក់	១៨	៦៤៨.៧៤៧	២.៦៣៩.១០៣	៩០២.៩៥២	៣.៦៨១.៣៣៥
<b>ប្រតិបត្តិការខាតមុនបម្រែបម្រួលដើមទុន</b>					
<b>បង្វិល</b>		(២.៤៩៥.០៩៣)	(១០.១៥០.០៣៨)	(២.៥៣៤.៤២៩)	(១០.៣៣៣.៣២៤)
<b>បម្រែបម្រួលដើមទុនបង្វិល៖</b>					
ឥណទាន និងបុរេប្រទានតាមថ្លៃដើមបាន					
វិលស័		២.៨២០.៧៧៥	១១.៤៧៤.៩១៥	២.១១៨.៣២៨	៨.៧១០.១០៨
ទ្រព្យសកម្មផ្សេងៗ		(១៦.៦៥៦)	(៦៧.៧៥៧)	១៥.៤៣៨	៦២.៩៤១
បំណុលផ្សេងៗ		(១១៩.១០១)	(៤៨៤.៥០៣)	(១៧៤.៦៦៩)	(៧១២.១២៦)
<b>សាច់ប្រាក់បានប្រើក្នុងសកម្មភាពប្រតិបត្តិការ</b>		<b>១៨៩.៩២៥</b>	<b>៧៧២.៦១៧</b>	<b>(៥៥៧.២៥៩)</b>	<b>(២.២៧២.៤០១)</b>
ការប្រាក់ដែលបានទទួល		៣.៩៧៣.៦២៤	១៦.១៦៤.៧០៤	៤.៣៨៧.៣៧០	១៧.៨៨៧.៣០៧
ការប្រាក់ដែលបានបង់		(៦៥១.១៩៤)	(២.៦៤៩.០៥៨)	(៨០០.៣០៤)	(៣.២៦២.៨៣៩)
ពន្ធលើប្រាក់ចំណូលដែលបានបង់		(១៨៧.០៥២)	(៧៦០.៩២៨)	(២៥៧.២៨២)	(១.០៤៨.៩៣៩)
<b>សាច់ប្រាក់សុទ្ធប្រើក្នុងសកម្មភាពប្រតិបត្តិការ</b>		<b>៣.៣២៥.៣០៣</b>	<b>១៣.៥២៧.៣៣៥</b>	<b>២.៧៧២.៥២៥</b>	<b>១១.៣០៣.១២៨</b>
<b>សកម្មភាពវិនិយោគ</b>					
ប្រាក់បញ្ញើជាមួយគ្រឹះស្ថានមីក្រូហិរញ្ញវត្ថុផ្សេងទៀត		១.១០០.០០០	៤.៤៧៤.៨០០	(១.៨០០.០០០)	(៧.៣៣៨.៦០០)
ការទិញទ្រព្យសម្បត្តិ និងបរិក្ខារ	៩	(២៤.២៧៧)	(៩៨.៧៥៩)	(៩០.៥៤៥)	(៣៦៩.១៥២)
ការទិញទ្រព្យសកម្មអរូបី	១០	-	-	(១០.០០០)	(៤០.៧៧០)
<b>សាច់ប្រាក់សុទ្ធប្រើក្នុងសកម្មភាពវិនិយោគ</b>		<b>១.០៧៥.៧២៣</b>	<b>៤.៣៧៦.០៤១</b>	<b>(១.៩០០.៥៤៥)</b>	<b>(៧.៧៤៨.៥២២)</b>
<b>សកម្មភាពហិរញ្ញប្បទាន</b>					
ចំណូលបានមកពីប្រាក់កម្ចី		១.៦៦៧.៨០០	៦.៧៨៤.៦១០	១.៧៦០.៣៧៣	៧.១៧៧.០៤១
ការទូទាត់សងប្រាក់កម្ចី		(៥.០៩៤.៦៤៩)	(២០.៧២៥.០៣៣)	(៣.១០៩.៥៥០)	(១២.៦៧៧.៦៣៥)
<b>សាច់ប្រាក់សុទ្ធប្រើក្នុងសកម្មភាពហិរញ្ញប្បទាន</b>		<b>(៣.៤២៦.៨៤៩)</b>	<b>(១៣.៩៤០.៤២៣)</b>	<b>(១.៣៤៩.១៧៧)</b>	<b>(៥.៥០០.៥៩៤)</b>
<b>កំណើនសាច់ប្រាក់ និងសាច់ប្រាក់សមមូល</b>					
សុទ្ធ		៩៧៤.១៧៧	៣.៩៦២.៩៥៣	(៤៧៧.១៩៧)	(១.៩៤៥.៩៨៨)
សាច់ប្រាក់ និងសាច់ប្រាក់សមមូលដើមគ្រា		៧៦០.២០២	៣.០៧៥.០១៧	១.២៣៧.៣៩៩	៥.០៤២.៤០១
លម្អៀងពីការប្តូររូបិយប័ណ្ណ		-	២៧.៨៩០	-	(២១.៣៩៦)
<b>សាច់ប្រាក់ និងសាច់ប្រាក់សមមូលចុងគ្រា</b>	<b>២២</b>	<b>១.៧៣៤.៣៧៩</b>	<b>៧.០៦៥.៨៦០</b>	<b>៧៦០.២០២</b>	<b>៣.០៧៥.០១៧</b>

# កំណត់សម្គាល់របាយការណ៍ហិរញ្ញវត្ថុឆ្នាំ

## ១. ព័ត៌មានទូទៅ

សិរីទ្រីស័ក មីក្រូហិរញ្ញវត្ថុ លីមីតធីត (ហៅកាត់ថា “ក្រុមហ៊ុន”) ត្រូវបានចុះបញ្ជីជាក្រុមហ៊ុនឯកជនទទួលខុសត្រូវ មានកម្រិតនៅក្នុង

ព្រះរាជាណាចក្រកម្ពុជា ក្រោមលេខចុះបញ្ជី ០០០៣២៤៨៩ ចុះថ្ងៃទី០៤ ខែមីនា ឆ្នាំ២០១០ ចេញដោយក្រសួង ពាណិជ្ជកម្ម។

នៅថ្ងៃទី២៥ ខែឧសភា ឆ្នាំ២០១០ ក្រុមហ៊ុនបានទទួលអាជ្ញាប័ណ្ណរបស់ខ្លួនពីធនាគារជាតិ នៃ កម្ពុជា (“ធនាគារជាតិ នៃ កម្ពុជា ឬធនាគារកណ្តាល”) ដើម្បីដំណើរការជាគ្រឹះស្ថានមីក្រូហិរញ្ញវត្ថុ។

សកម្មភាពចម្បងរបស់ក្រុមហ៊ុន រួមមានការធ្វើប្រតិបត្តិការក្នុងការផ្តល់សេវាមីក្រូហិរញ្ញវត្ថុ និងការផ្តល់នូវសេវាកម្ម ហិរញ្ញវត្ថុដែល ពាក់ព័ន្ធផ្សេងៗក្នុងវិសាលភាពនៃអាជ្ញាប័ណ្ណមីក្រូហិរញ្ញវត្ថុនៅក្នុងព្រះរាជាណាចក្រកម្ពុជា។ គិតត្រឹម ថ្ងៃទី៣១ ខែធ្នូ ឆ្នាំ២០២១ ក្រុមហ៊ុនមានសាខាប្រតិបត្តិការចំនួន ៧។

ការិយាល័យចុះបញ្ជីរបស់ក្រុមហ៊ុនមានទីតាំងស្ថិតនៅអគារលេខ ៥០២G - ៥០៣H មហាវិថីព្រះមុនីវង្ស សង្កាត់ ទន្លេបាសាក់ ខណ្ឌចំការមន រាជធានីភ្នំពេញ ព្រះរាជាណាចក្រកម្ពុជា។

របាយការណ៍ហិរញ្ញវត្ថុ ត្រូវបានអនុម័តដោយក្រុមប្រឹក្សាភិបាលនៅថ្ងៃទី១៨ ខែមីនា ឆ្នាំ២០២២។

ការរីករាលដាលនៃជំងឺកូវីដ-១៩

## ២. មូលដ្ឋាននៃការរៀបចំ និងរបាយការណ៍ដែលអនុលោមតាមស្តង់ដាររបាយការណ៍ទាក់ទងនឹង ហិរញ្ញវត្ថុអន្តរជាតិ នៃ កម្ពុជា សម្រាប់សហគ្រាសខ្នាតតូច និងមធ្យម

របាយការណ៍ហិរញ្ញវត្ថុទាំងនេះ ត្រូវបានរៀបចំឡើងដោយអនុលោមតាមស្តង់ដារ របាយការណ៍ទាក់ទងនឹងហិរញ្ញ វត្ថុអន្តរជាតិ នៃ កម្ពុជា សម្រាប់សហគ្រាសខ្នាតតូច និងមធ្យម (“CIFRSs for SMEs”) ដែលបានចេញផ្សាយដោយ ក្រសួងសេដ្ឋកិច្ច និងហិរញ្ញវត្ថុនៃព្រះរាជាណាចក្រកម្ពុជា ក្រោមប្រកាសលេខ ០៦៨ MEF ប្រ.ក ចុះថ្ងៃទី៨ ខែមករា ឆ្នាំ២០០៩ និងក្រុមប្រឹក្សាគណនេយ្យជាតិនៃ

កម្ពុជា (និយ័តករគណនេយ្យ និងសវនកម្ម) តាមសេចក្តីប្រកាសលេខ ០៩៧/០៩ MEF ប្រ.ក ចុះថ្ងៃទី២៨ ខែសីហា ឆ្នាំ២០០៩។ របាយការណ៍ហិរញ្ញវត្ថុ ត្រូវបានបង្ហាញជាដុល្លារអាមេរិក (“USD”) ដែលជារូបិយប័ណ្ណគោលរបស់ក្រុមហ៊ុនផង ដែរ។

## ៣. សេចក្តីសង្ខេបលើគោលនយោបាយគណនេយ្យសំខាន់ៗ

គោលនយោបាយគណនេយ្យសំខាន់ៗដែលត្រូវបានប្រើប្រាស់ក្នុងការរៀបចំរបាយការណ៍ហិរញ្ញវត្ថុទាំងនេះ ត្រូវបាន សង្ខេបដូចខាងក្រោម។ គោលនយោបាយគណនេយ្យទាំងនេះ ត្រូវបានប្រើប្រាស់ពេញមួយការិយបរិច្ឆេទ ដូចដែលបាន បង្ហាញនៅក្នុងរបាយការណ៍ហិរញ្ញវត្ថុទាំងនេះ លើកលែងតែមានការបញ្ជាក់ផ្សេងពីនេះទៀត។

### ៣.១ ការប្តូររូបិយប័ណ្ណ

#### ក. រូបិយប័ណ្ណគោល និងរូបិយប័ណ្ណសម្រាប់ការបង្ហាញ

គណនីទាំងអស់ ដែលមាននៅក្នុងរបាយការណ៍ហិរញ្ញវត្ថុរបស់ក្រុមហ៊ុន ត្រូវបានវាស់វែងតម្លៃដោយប្រើប្រាស់ រូបិយប័ណ្ណនៃបរិយាកាសសេដ្ឋកិច្ចម្យ៉ាង ដែលក្រុមហ៊ុនប្រើក្នុងកិច្ចប្រតិបត្តិការ (ហៅកាត់ថា “រូបិយប័ណ្ណគោល”)។ គណៈ គ្រប់គ្រងបានកំណត់ប្រាក់ដុល្លារអាមេរិក (“USD”) ជារូបិយប័ណ្ណគោលរបស់ក្រុមហ៊ុន ដែលមានឥទ្ធិពលជាសារវន្តលើ ប្រតិបត្តិការរបស់ខ្លួន។ ដូចនេះ របាយការណ៍ហិរញ្ញវត្ថុនេះ ត្រូវបានបង្ហាញជាប្រាក់ដុល្លារអាមេរិក ដែលជារូបិយប័ណ្ណគោល និងរូបិយប័ណ្ណសម្រាប់បង្ហាញរបស់ ក្រុមហ៊ុន។

#### ខ. ប្រតិបត្តិការ និងសមតុល្យ

ប្រតិបត្តិការជារូបិយប័ណ្ណរបស់ក្រុមហ៊ុន ក្រៅពីរូបិយប័ណ្ណដុល្លារអាមេរិក គឺត្រូវបានប្តូរទៅជាដុល្លារអាមេរិក ក្នុងអត្រាប្តូរប្រាក់ ស្ថិតនៅកាលបរិច្ឆេទនៃប្រតិបត្តិការនោះ។ ចំណេញ និងការខាតពីប្រតិបត្តិការទាំងនោះ និងពីការប្តូរទ្រព្យសកម្ម និងបំណុល ជារូបិយប័ណ្ណនានា ដែលបានកំណត់ជារូបិយប័ណ្ណផ្សេងៗក្រៅពីដុល្លារអាមេរិក តាមអត្រាប្តូរប្រាក់នាការិយបរិច្ឆេទបញ្ចប់ ត្រូវ បានទទួលស្គាល់ក្នុងរបាយការណ៍ចំណេញ ឬខាត។

#### គ. ការបង្ហាញជាប្រាក់រៀល

ទ្រព្យសកម្ម និងបំណុល ដែលបានកត់ត្រានៅក្នុងរបាយការណ៍ស្ថានភាពហិរញ្ញវត្ថុនីមួយៗ ដែលបានបង្ហាញនោះ ត្រូវ បានបកស្រាយជាប្រាក់រៀល (“KHR”) តាមអត្រាប្តូរប្រាក់នៅកាលបរិច្ឆេទនៃរបាយការណ៍នីមួយៗ ចំណែកឯគណនី ចំណូល និងចំណាយនីមួយៗដែលមានកត់ត្រានៅក្នុងរបាយការណ៍ចំណូលលម្អិត និងរបាយការណ៍សំបូរសាច់ប្រាក់ ដែល បង្ហាញនោះត្រូវបានបកស្រាយតាម អត្រាប្តូរប្រាក់ជាមធ្យមប្រចាំឆ្នាំសម្រាប់ការិយបរិច្ឆេទដែលបានបញ្ចប់។ ភាពលម្អៀងនៃ អត្រាប្តូរប្រាក់ដោយសារការប្តូររូបិយប័ណ្ណនេះ គឺត្រូវបានទទួលស្គាល់នៅក្នុងរបាយការណ៍ចំណូលលម្អិត។

ប្រតិបត្តិការជារូបិយប័ណ្ណរបស់ក្រុមហ៊ុន ក្រៅពីប្រាក់ដុល្លារអាមេរិក USD គឺត្រូវបានប្តូរទៅជាប្រាក់ដុល្លារអាមេរិក USD ក្នុង អត្រាប្តូរប្រាក់ស្ថិតនៅកាលបរិច្ឆេទនៃប្រតិបត្តិការនោះ។ ទ្រព្យសកម្ម និងបំណុលជារូបិយប័ណ្ណ កំណត់ដោយរូបិយប័ណ្ណក្រៅពី ប្រាក់ដុល្លារអាមេរិក USD នៅកាលបរិច្ឆេទរបាយការណ៍ ត្រូវបានប្តូរទៅជាប្រាក់ដុល្លារអាមេរិក USD ដោយអត្រាប្តូរប្រាក់ នាកាលបរិច្ឆេទនៃប្រតិបត្តិការនោះ។ ភាពលម្អៀងនៃអត្រាប្តូរប្រាក់ គឺត្រូវបានទទួលស្គាល់នៅក្នុងរបាយការណ៍ចំណូល លម្អិត។ ការប្តូររូបិយប័ណ្ណពីប្រាក់ដុល្លារអាមេរិក ទៅជាខ្មែររៀលដូចដែលបានបង្ហាញនៅក្នុងរបាយការណ៍ហិរញ្ញវត្ថុ ត្រូវបាន ដាក់បញ្ចូលទាំងស្រុងដោយអនុលោមតាមច្បាប់ស្តីពីគណនេយ្យ និងសវនកម្មនៃកម្ពុជាចុះថ្ងៃទី១១ ខែមេសា ឆ្នាំ២០១៦ ដោយប្រើប្រាស់អត្រាប្តូរប្រាក់ជាផ្លូវការដែលបានបង្ហាញជាប្រាក់រៀលដោយយោងទៅតាមអត្រាប្តូរប្រាក់ក្នុង ១ដុល្លារ អាមេរិកដែលបានចេញផ្សាយដោយធនាគារជាតិ នៃកម្ពុជា ដែលមានដូចខាងក្រោមនេះ៖

	ឆ្នាំ២០២១	ឆ្នាំ២០២០
អត្រាប្តូរប្រាក់ចុងក្រោយ	៤.០៧៤	៤.០៤៥
អត្រាប្តូរប្រាក់ជាមធ្យម*	៤.០៦៨	៤.០៧៧

\* បានកំណត់ដោយប្រើអត្រាប្តូរប្រាក់ប្រចាំថ្ងៃ របស់ធនាគារជាតិនៃកម្ពុជា ចាប់ពីខែមករា ដល់ខែធ្នូ ឆ្នាំ២០២១ ស្របតាមប្រកាសលេខ ២៧៦១៧ ចេញដោយអគ្គនាយកដ្ឋានពន្ធដារ

ការប្តូររូបិយប័ណ្ណទាំងនេះមិនត្រូវបានធ្វើសវនកម្មទេហើយមិនត្រូវ បានបកស្រាយថាជាតំណាងនៃប្រាក់ដុល្លារអាមេរិក ដែលត្រូវបាន ឬអាចនឹងត្រូវបាន ឬអាចប្តូរទៅជាប្រាក់រៀលនៅថ្ងៃអនាគតតាមអត្រាដែលបានបង្ហាញនេះ ឬអត្រាប្តូរប្រាក់ ផ្សេងទៀតទេ។

របាយការណ៍ហិរញ្ញវត្ថុ រួមមានរបាយការណ៍ហិរញ្ញវត្ថុរបស់ការិយាល័យកណ្តាល និងសាខាប្រតិបត្តិការទាំង ៧ របស់ខ្លួន បន្ទាប់ពីការរួមបញ្ចូលនូវសមតុល្យ និងប្រតិបត្តិការរបស់អន្តរសាខា។

**៣.៣ សាច់ប្រាក់ និងសាច់ប្រាក់សមមូល**

សាច់ប្រាក់ និងសាច់ប្រាក់សមមូលរបស់ក្រុមហ៊ុន រួមមានសាច់ប្រាក់ក្នុងដៃ ប្រាក់តម្កល់នានា នៅពេលដែលក្រុមហ៊ុន មានតម្រូវការពេញលេញក្នុងការដកប្រាក់តម្កល់នោះ សម្រាប់គោលបំណងប្រតិបត្តិការទូទៅ។

**៣.៤ សមតុល្យតម្កល់នៅធនាគារជាតិនៃកម្ពុជា និងធនាគារផ្សេងទៀត**

សមតុល្យដែលតម្កល់នៅធនាគារជាតិនៃកម្ពុជា និងធនាគារផ្សេងទៀត ត្រូវបានទទួលស្គាល់តាមតម្លៃប្រតិបត្តិការ ហើយ មានការផ្លាស់ប្តូរតម្លៃតិច។

**៣.៥ ប្រាក់បញ្ញើតាមបទប្បញ្ញត្តិ**

ប្រាក់បញ្ញើតាមបទប្បញ្ញត្តិ ត្រូវបានកត់ត្រាតាមតម្លៃដើម ដែលជាតំណាងទុនបម្រុងតាមបទប្បញ្ញត្តិ និងត្រូវបាន រក្សាទុកនៅធនាគារជាតិនៃកម្ពុជា ដោយអនុលោមស្របតាមច្បាប់ស្តីពីគ្រឹះស្ថានធនាគារ និងហិរញ្ញវត្ថុនៃព្រះរាជាណាចក្រ កម្ពុជា ហើយក៏មិនមែនសម្រាប់ផ្តល់ហិរញ្ញប្បទានដល់ប្រតិបត្តិការប្រចាំថ្ងៃរបស់ក្រុមហ៊ុនឡើយ។ ដូច្នេះហើយ ការដាក់ប្រាក់ តម្កល់នេះ មិនត្រូវបានចាត់ទុកថាជាផ្នែកមួយនៃសាច់ប្រាក់ និងសាច់ប្រាក់សមមូល សម្រាប់វត្ថុបំណងនៅក្នុងរបាយការណ៍ លំហូរសាច់ប្រាក់ឡើយ។

**៣.៦ ឥណទាន និង បុរេប្រទានផ្តល់ជូនអតិថិជនតាមផ្ទៃដើមបានរំលស់ - សុទ្ធ**

ឥណទានផ្តល់ជូនអតិថិជន ត្រូវបានទទួលស្គាល់ដំបូងតាមតម្លៃសមស្របណាមួយ ដែលបានបូកបញ្ចូលដោយផ្ទាល់ ក្នុងចំណាយ ប្រតិបត្តិការ ហើយត្រូវបានវាស់វែងជាបន្តបន្ទាប់តាមផ្ទៃដើមបានរំលស់ ដោយប្រើប្រាស់វិធីសាស្ត្ររំលស់អត្រា ការប្រាក់មានប្រសិទ្ធភាព សម្រាប់ឱនភាពនៃតម្លៃនោះ។



ឥណទានទាំងនោះ ត្រូវបានលុបចេញពីរបាយការណ៍នៃប្រាក់ចំណូលលម្អិត នៅពេលដែលឥណទានទាំងនោះ បាន ផុតកំណត់ និងមិនទាន់បានទូទាត់។ ឥណទានទាំងនោះ ត្រូវបានលុបចេញពីបញ្ជីឥណទាន និងដកចេញពីសមតុល្យ សិរិវិធានធនលើឥណទានអាក្រក់ និងឥណទានជាប់សង្ស័យ។

ការប្រមូលបានមកវិញនូវឥណទានដែលបានលុបចេញពីបញ្ជីពីមុន ត្រូវបានកត់ត្រាក្នុងជាប្រាក់ចំណូលប្រតិបត្តិការ ផ្សេងៗ នៅក្នុង របាយការណ៍ចំណូលលម្អិត។ ការកត់ត្រាបញ្ជាសនៃសិរិវិធានធនមុនៗ ត្រូវបានបង្ហាញក្នុងការចំណាយ លើសិរិវិធានធនដែលបានកត់ត្រានៅក្នុងរបាយការណ៍ចំណូលលម្អិត។

**៣.៧ ទ្រព្យសកម្មផ្សេងទៀត**

ទ្រព្យសកម្មផ្សេងទៀត ត្រូវបានកំណត់ដោយផ្ទៃដើម។ ការប៉ាន់ស្មាន ត្រូវបានធ្វើឡើងសម្រាប់ឥណទានដែល ជាប់សង្ស័យ ដោយផ្អែកលើការពិនិត្យឡើងវិញនៃសមតុល្យដែលនៅសេសសល់នាកាលបរិច្ឆេទនៃការរាយការណ៍។

**៣.៨ ទ្រព្យសម្បត្តិ និងបរិក្ខារ**

ទ្រព្យសម្បត្តិ និងបរិក្ខារ ត្រូវបានកំណត់តាមផ្ទៃដើមដករំលស់បង្ក និងការខាងបង់លើឱនភាពនៃតម្លៃ ប្រសិនបើមាន។ ផ្ទៃដើមនៃសមាសធាតុគណនីរបស់ទ្រព្យសម្បត្តិ និងបរិក្ខារ រួមមានតម្លៃទិញចូល និងផ្ទៃដើមដែលពាក់ព័ន្ធដោយផ្ទាល់ក្នុង ការនាំយកទ្រព្យសកម្មទៅកាន់លក្ខខណ្ឌការងារ និងទីតាំងដែលបានកំណត់ទុក។ នៅពេលដែលធាតុគណនីរបស់ទ្រព្យ សម្បត្តិ និងបរិក្ខាររួមមានសមាសធាតុសំខាន់ដែលមានអាយុកាលនៃការប្រើប្រាស់ខុសៗគ្នា សមាសធាតុទាំងនោះត្រូវបាន កំណត់ជាសមាសធាតុដាច់ដោយឡែកនៃទ្រព្យសម្បត្តិ និងបរិក្ខារ។

ការចំណាយជាបន្តបន្ទាប់ដែលទាក់ទងនឹងសមាសធាតុរបស់ទ្រព្យសម្បត្តិ និងបរិក្ខារដែលបានទទួលស្គាល់កន្លងមក ត្រូវ បានបូកបន្ថែមទៅលើសមតុល្យយោងរបស់ទ្រព្យសកម្ម នៅពេលដែលអត្ថប្រយោជន៍ផ្នែកសេដ្ឋកិច្ចនាពេលអនាគតអាចនឹង លើសពីស្តង់ដារដែលបានវាយតម្លៃដំបូងនៃលទ្ធផលរបស់ទ្រព្យសកម្មដែលមានស្រាប់នឹងហូរចូលមកក្នុងសាខា។ រាល់ការ ចំណាយបន្តបន្ទាប់ផ្សេងទៀត ត្រូវបានទទួលស្គាល់ជាចំណាយក្នុងកាលបរិច្ឆេទដែលចំណាយទាំងនោះបានកើតឡើង។

ចំណេញ ឬខាត ដែលកើតឡើងពីការហួសសម័យកាល ឬការលុបចេញនូវសមាសធាតុគណនីរបស់ទ្រព្យសម្បត្តិ និង បរិក្ខារ គឺត្រូវបានកំណត់ថាជាភាពខុសគ្នារវាងចំណូលពីការលក់ចេញដែលបានប៉ាន់ស្មានសុទ្ធ និងសមតុល្យយោងរបស់ទ្រព្យ សកម្ម ហើយត្រូវបានទទួលស្គាល់ក្នុងរបាយការណ៍ចំណូលលម្អិតនាកាលបរិច្ឆេទនៃការផុតកំណត់ ឬការលុបចេញនោះ។

នៅការិយបរិច្ឆេទបញ្ចប់នៃរបាយការណ៍នីមួយៗ សមាសធាតុគណនីនៃទ្រព្យសម្បត្តិ និងបរិក្ខារ ត្រូវបានអនុវត្ត ការវាស់វែងតាមផ្ទៃដើមដករំលស់បង្កជាបន្តបន្ទាប់ និងឱនភាពនៃការខាតបង់នោះ។

ការរំលស់ ត្រូវបានគណនាតាមវិធីសាស្ត្ររំលស់ថេរដកនឹងអាយុកាលនៃការប្រើប្រាស់ដែលបានប៉ាន់ស្មានទុកនៃ ទ្រព្យសកម្ម ដែលមានដូចខាងក្រោម៖

ការកែលម្អទ្រព្យជួល	ទាបជាង១០ឆ្នាំ ឬរយៈពេលនៃភតិសន្យា
យានយន្ត	៦ ឆ្នាំ
បរិក្ខារការិយាល័យ	៤ ឆ្នាំ
បរិក្ខារកុំព្យូទ័រ	៤ ឆ្នាំ
គ្រឿងសង្ហារឹម និងគ្រឿងបំពាក់	៤ ឆ្នាំ

រំលស់ទាំងស្រុងនៃទ្រព្យសម្បត្តិ និងបរិក្ខារ គឺរក្សាទុកក្នុងរបាយការណ៍ហិរញ្ញវត្ថុ លុះត្រាតែទ្រព្យសម្បត្តិ និងបរិក្ខារនោះមិនអាចប្រើប្រាស់បានទៀត និងមិនមានគិតតម្លៃសម្រាប់ការធ្វើរំលស់។ ប្រសិនបើមានការចង្អុលបង្ហាញ ថាមានការផ្លាស់ប្តូរគួរឱ្យកត់សម្គាល់ក្នុងអត្រារំលស់ អាយុកាលប្រើប្រាស់ ឬតម្លៃសំណល់របស់ទ្រព្យសកម្មនោះ ការរំលស់របស់ទ្រព្យសកម្មនោះត្រូវបានកែសម្រួលឡើងវិញ ដើម្បីឆ្លុះបញ្ចាំងពីការរំពឹងទុកថ្មី។

**៣.៩ ទ្រព្យសកម្មអរូបី**

ទ្រព្យសកម្មអរូបី ត្រូវបានបង្ហាញក្នុងតម្លៃដើមដកនឹងតម្លៃរំលស់បង្ក និងឱនភាពនៃការខាតបង់បង្ក ប្រសិនបើមាន។ វាត្រូវបានធ្វើការរំលស់តាមវិធីសាស្ត្ររំលស់ថេរក្នុងអត្រា ២០% ក្នុងមួយឆ្នាំ។ ប្រសិនបើមានការចង្អុលបង្ហាញថា មានការផ្លាស់ប្តូរគួរឱ្យកត់សម្គាល់ក្នុងអត្រារំលស់ អាយុកាលប្រើប្រាស់ ឬតម្លៃសំណល់នៃទ្រព្យសកម្មអរូបីនោះ ការរំលស់នោះ ត្រូវបានកែសម្រួលនាពេលខាងមុខ ដើម្បីឆ្លុះបញ្ចាំងពីការរំពឹងទុកថ្មី។

**៣.១០ ប្រាក់កម្ចី**

ប្រាក់កម្ចី ត្រូវបានកត់ត្រាដំបូងតាមតម្លៃដើមនៃប្រតិបត្តិការ និងធ្វើការប៉ាន់ស្មានតាមផ្ទៃដើមបានរំលស់ ដោយប្រើប្រាស់វិធីសាស្ត្ររំលស់អត្រាការប្រាក់មានប្រសិទ្ធភាព។

**៣.១១ បំណុលផ្សេងៗ**

បំណុលផ្សេងៗ ត្រូវបានទទួលស្គាល់តាមតម្លៃដើមនៃប្រតិបត្តិការ និងការប៉ាន់ស្មានបន្តបន្ទាប់ទៀតដោយប្រើប្រាស់តាមវិធីសាស្ត្ររំលស់ អត្រាការប្រាក់មានប្រសិទ្ធភាព។

**៣.១២ អត្ថប្រយោជន៍បុគ្គលិក**

**អត្ថប្រយោជន៍រយៈពេលខ្លី**

ក្រុមហ៊ុនទទួលស្គាល់បំណុលសុទ្ធនៃសមតុល្យដែលបានបង់រួចហើយ និងការចំណាយសម្រាប់សេវាកម្មដែលផ្តល់ដោយនិយោជិតក្នុងអំឡុងពេលនៃប្រតិបត្តិការនោះ ហើយរំពឹងថានឹងទូទាត់ទាំងស្រុងមុន១២ខែ បន្ទាប់ពីចុងបញ្ចប់នៃរយៈពេលនៃការរាយការណ៍។ បំណុល ក៏ត្រូវបានទទួលស្គាល់តាមសមតុល្យដែលបានរំពឹងទុកថា ក្រុមហ៊ុននឹងធ្វើការទូទាត់ប្រាក់រង្វាន់រយៈពេលខ្លី ប្រសិនបើក្រុមហ៊ុនមានកាតព្វកិច្ចតាមផ្លូវច្បាប់ ឬកាតព្វកិច្ចដែលបង្កើតឡើងក្នុងការទូទាត់សមតុល្យនោះដែលជាលទ្ធផលពីសេវាកម្ម ដែលនិយោជិតបានផ្តល់ជូនកន្លងមក ហើយកាតព្វកិច្ចនោះអាចត្រូវបានប៉ាន់ស្មានយ៉ាងត្រឹមត្រូវ។

កាតព្វកិច្ចអត្ថប្រយោជន៍បុគ្គលិករយៈពេលខ្លី ត្រូវបានវាស់វែងលើមូលដ្ឋានមិនធ្វើអប្បបរមា និងត្រូវបានចំណាយជាសេវាកម្មពាក់ព័ន្ធដែលបានផ្តល់ជូន។

**ប្រាក់បំណាច់អតីតភាពការងារ**

ដោយយោងតាមសេចក្តីប្រកាសលេខ ៤៤៣ ចេញដោយក្រសួងការងារ និងបណ្តុះបណ្តាលវិជ្ជាជីវៈ ចុះនៅថ្ងៃទី២១ ខែកញ្ញា ឆ្នាំ២០១៨និងសារាចរណែនាំលេខ ០៤២/១៩ ស្តីពីការបើករំលឹកនៃប្រាក់បំណាច់អតីតភាពការងារមុនឆ្នាំ២០១៩ សម្រាប់សហគ្រាស គ្រឹះស្ថានផ្សេងទៀត ក្រៅពីផ្នែកវាយនភណ្ឌ កាត់ដេរ និងផលិតស្បែកជើងចុះថ្ងៃទី ២២ ខែមីនា ឆ្នាំ២០១៩ ដែលតម្រូវឱ្យក្រុមហ៊ុន ធ្វើការទូទាត់ប្រាក់បំណាច់អតីតភាពការងារទៅឱ្យនិយោជិតដែលនៅក្នុងអំឡុងពេល កិច្ចសន្យាដែលគ្មានកាលកំណត់។ និយោជិតទាំងអស់ដែលបានចូលបម្រើការងារមុនថ្ងៃទី១ ខែមករា ឆ្នាំ២០១៩ និងបន្ត ធ្វើការជូនក្រុមហ៊ុន មានសិទ្ធិទទួលបានប្រាក់ឈ្នួល៦ថ្ងៃ នៃប្រាក់ឈ្នួលជាមធ្យមនៃឆ្នាំនីមួយៗ សរុបមិនលើសពី ៦ខែ ហើយ ត្រូវបង់ជារៀងរាល់ឆ្នាំ ចាប់ពីខែធ្នូ ឆ្នាំ២០២១ ដែលមានចែងដូចខាងក្រោមនេះ៖

- ចំនួន៣ ថ្ងៃ នៅក្នុងខែមិថុនា នៃឆ្នាំនីមួយៗ និង
- ចំនួន៣ ថ្ងៃ នៅក្នុងខែធ្នូ នៃឆ្នាំនីមួយៗ។

និយោជិតមិនមានសិទ្ធិទទួលបានប្រាក់បំណាច់អតីតភាពការងារ ដែលនៅសេសសល់នៅពេលដែលលាវែងពីតំណែង ឬការបញ្ចប់ការងារ ដោយសារការប្រព្រឹត្តខុសច្បាប់ច្បាប់ណាមួយឡើយ។

អត្ថប្រយោជន៍នៃការទូទាត់អតីតភាពការងារកន្លងមក ត្រូវបានវាស់វែងតាមតម្លៃបច្ចុប្បន្ននៃលំហូរសាច់ប្រាក់ដែល បានប៉ាន់ស្មាននាពេលអនាគតដែលក្រុមហ៊ុនរំពឹងថា និយោជិតនឹងផ្តល់សេវាកម្មជូនក្រុមហ៊ុនរហូតដល់ថ្ងៃទី៣១ ខែធ្នូ ឆ្នាំ២០១៨។ អត្ថប្រយោជន៍នេះត្រូវបានទទួលស្គាល់ពេញក្នុងអំឡុងឆ្នាំ២០១៨ ។

តាមសេចក្តីប្រកាសនេះក៏តម្រូវឱ្យក្រុមហ៊ុន បើកប្រាក់បំណាច់អតីតភាពការងារដល់ និយោជិតរបស់ខ្លួនសម្រាប់ និយោជិតដែលបានបម្រើការងារចាប់ពីឆ្នាំ២០១៩ ចំនួន១៥ ថ្ងៃក្នុងមួយឆ្នាំនៃប្រាក់ឈ្នួល និងអត្ថប្រយោជន៍ផ្សេងៗទៀត ដែលក្នុងនោះត្រូវបង់ ៧,៥ ថ្ងៃ នៅក្នុងខែមិថុនា និង៧,៥ ថ្ងៃ ក្នុងខែធ្នូជារៀងរាល់ឆ្នាំ។ ប្រាក់អតីតភាពការងារនេះ ត្រូវបាន ទទួលស្គាល់ក្នុងអំឡុងពេលនៃសេវាកម្មរបស់និយោជិតតាមវិធីសាស្ត្របង្ករ។

**សិទ្ធិឈប់សម្រាករបស់និយោជិត**

និយោជិត មានសិទ្ធិទទួលបានការឈប់សម្រាកប្រចាំឆ្នាំ ត្រូវបានទទួលស្គាល់នៅពេលដែលនិយោជិតទទួលបាន។ សិទ្ធិធានធន ត្រូវបានធ្វើឡើងជាបំណុលប៉ាន់ស្មាន សម្រាប់ការឈប់សម្រាកប្រចាំឆ្នាំដែលជាលទ្ធផលនៃសេវាកម្មដែលផ្តល់ ដោយនិយោជិតរហូតដល់ចុងបញ្ចប់នៃរយៈពេលនៃការរាយការណ៍។

**៣.១៣ មូលធន ទុនបម្រុង និងប្រាក់បំណាច់ណាញេរក្សាទុក**

ដើមទុនតំណាងឱ្យតម្លៃបន្ទាប់បន្សំ (តម្លៃចារឹក) នៃភាគហ៊ុនដែលត្រូវបានចេញផ្សាយ។ តម្លៃលើសនៃការលក់ភាគហ៊ុន រួមបញ្ចូលទាំងតម្លៃលើសដែលទទួលបាននៅពេលដែលមានការអនុម័តលើដើមទុនភាគហ៊ុន។

ប្រាក់ចំណេញរក្សាទុក រួមមានប្រាក់ចំណេញរក្សាទុកក្នុងរយៈពេលបច្ចុប្បន្ន និងរយៈពេលមុនទាំងអស់ និងប្រាក់ចំណេញ និងខាតក្នុង រយៈពេលបច្ចុប្បន្ន និងមុនទាំងអស់ផងដែរ។

**សំវិធានធនបទប្បញ្ញត្តិ**

ការធ្វើចំណាត់ថ្នាក់ឥណទាន និងការធ្វើសំវិធានធនសម្រាប់គ្រឹះស្ថានហិរញ្ញវត្ថុទាំងអស់ ដោយអនុលោមតាមប្រកាសលេខ ធ៧-០១៧-៣៤៤ ចុះថ្ងៃទី១ ខែធ្នូ ឆ្នាំ២០១៧ ដែលចេញផ្សាយដោយធនាគារជាតិនៃកម្ពុជា លើការធ្វើចំណាត់ថ្នាក់ឥណទាន និងសំវិធានធនតាមប្បញ្ញត្តិសម្រាប់គ្រឹះស្ថានហិរញ្ញវត្ថុនៅក្នុងប្រទេសកម្ពុជា ដូចដែលបានសង្ខេបខាងក្រោមនេះ៖

ចំណាត់ថ្នាក់	ចំនួនថ្ងៃហួសកាលកំណត់	សំវិធានធន
<b>ឥណទានរយៈពេលវែង (ច្រើនជាងមួយឆ្នាំ)</b>		
ឥណទានស្តង់ដារ	០ - ២៩ ថ្ងៃ	១%
ឥណទានឃ្នាំមើល	៣០ - ៨៩ ថ្ងៃ	៣%
ឥណទានក្រោមស្តង់ដារ	៩០ - ១៧៩ ថ្ងៃ	២០%
ឥណទានជាប់សង្ស័យ	១៨០ - ៣៥៩ ថ្ងៃ	៥០%
ឥណទានបាត់បង់	ច្រើនជាង ៣៥៩ ថ្ងៃ	១០០%
<b>ឥណទានរយៈពេលខ្លី (តិចជាងមួយឆ្នាំ)</b>		
ឥណទានធម្មតា	០ - ១៤ ថ្ងៃ	១%
ឥណទានឃ្នាំមើល	១៥ - ៣០ ថ្ងៃ	៣%
ឥណទានក្រោមស្តង់ដារ	៣១ - ៦០ ថ្ងៃ	២០%
ឥណទានជាប់សង្ស័យ	៦១ - ៩០ ថ្ងៃ	៥០%
ឥណទានខាតបង់	ច្រើនជាង ៩០ ថ្ងៃ	១០០%

មាត្រា ៧៣ នៃប្រកាសស្តីពីចំណាត់ថ្នាក់ហានិភ័យឥណទាន និងសំវិធានធនលើអីមភែរមិន តម្រូវឱ្យក្រុមហ៊ុន ធ្វើការប្រៀបធៀបសំវិធានធនដែលត្រូវបានគណនាស្របតាមស្តង់ដាររបាយការណ៍ទាក់ទងហិរញ្ញវត្ថុអន្តរជាតិនៃកម្ពុជា និងប្រកាសលេខ ធ៧-០១៧-៣៤៤ ហើយកំណត់ថា៖

- ក្នុងករណីសំវិធានធនតាមបទប្បញ្ញត្តិ ត្រូវបានគណនាដោយអនុលោមតាមសេចក្តីប្រកាស គឺទាបជាងសំវិធានធនដែលត្រូវបានគណនាដោយអនុលោមតាមស្តង់ដាររបាយការណ៍ទាក់ទងនឹង ហិរញ្ញវត្ថុអន្តរជាតិនៃកម្ពុជា សម្រាប់សហគ្រាសខ្នាតតូច និងមធ្យម (“CIFRS for SMEs”) ក្រុមហ៊ុន ត្រូវកាត់ត្រាសំវិធានធន ដែលត្រូវបានគណនានោះ ដោយអនុលោមតាមស្តង់ដាររបាយការណ៍ហិរញ្ញវត្ថុអន្តរជាតិនៃកម្ពុជាសម្រាប់សហគ្រាសខ្នាតតូច និងមធ្យម។
- ក្នុងករណីសំវិធានធនតាមបទប្បញ្ញត្តិ ត្រូវបានគណនាដោយអនុលោមតាមសេចក្តីប្រកាស គឺខ្ពស់ជាងសំវិធានធនដែលត្រូវបានគណនាដោយអនុលោមតាមស្តង់ដាររបាយការណ៍ទាក់ទងនឹង ហិរញ្ញវត្ថុអន្តរជាតិនៃកម្ពុជា សម្រាប់សហគ្រាសខ្នាតតូច និងមធ្យម (“CIFRS for SMEs”) ក្រុមហ៊ុនត្រូវ

កត់ត្រាសវិធានធនដែលត្រូវបានគណនាដោយអនុលោមតាម CIFRS សម្រាប់ SMEs និងផ្ទេរតម្លៃ ដែលលម្អៀងនោះ ទៅក្នុងគណនីប្រាក់ចំណូលបង្ក ឬគណនីខាតបង្ក ទៅជាទុនបម្រុងតាមបទប្បញ្ញត្តិ នៅក្នុងផ្នែកមូលធននៅក្នុងរបាយការណ៍ស្ថានភាពហិរញ្ញវត្ថុ។

**ការកត់ត្រាបញ្ជីសន្តិសុខបម្រុងតាមបទប្បញ្ញត្តិ**

នៅពេលដែលសវិធានធននៃការខាតបង់ ដែលត្រូវបានគណនាដោយអនុលោមតាមបទប្បញ្ញត្តិ គឺទាបជាងការគណនា ដោយអនុលោមតាមស្តង់ដាររបាយការណ៍ទាក់ទងនឹងហិរញ្ញវត្ថុអន្តរជាតិនៃកម្ពុជា សម្រាប់សហគ្រាសខ្នាតតូច និងមធ្យម (“CIFRS for SMEs”) ទុនបម្រុងតាមបទប្បញ្ញត្តិ ត្រូវបានប្តូរកវិញក្នុងសមតុល្យដែលមិនលើសពីចំនួនដែលបានកំណត់ ហើយមិនមានទុនបម្រុងតាមបទប្បញ្ញត្តិ ត្រូវបានទទួលស្គាល់ពីឆ្នាំមុនៗនោះទេ។

ដោយអនុលោមតាមសារាចរលេខ ៨៧-០២១-២៣១៤ ស្តីពីចំណាត់ថ្នាក់ និងការធ្វើសវិធានធនលើឥណទាន រៀបចំឡើងវិញ ចុះថ្ងៃទី២៨ ខែធ្នូ ឆ្នាំ២០២១ ដែលចេញដោយធនាគារជាតិនៃកម្ពុជា បានតម្រូវឱ្យក្រុមហ៊ុន ធ្វើការ វាយតម្លៃឡើងវិញនូវចំណាត់ថ្នាក់នៃឥណទានដែលបានរៀបចំឡើងវិញ ដែលគិតត្រឹមថ្ងៃទី៣១ ខែធ្នូ ឆ្នាំ២០២១ និងធ្វើ សវិធានធន ដូចខាងក្រោម៖

- ឥណទានដែលបានរៀបចំឡើងវិញ “បិតថេរ” នឹងត្រូវចាត់ទុកថា “ដំណើរការ” ហើយត្រូវចាត់ថ្នាក់ ជា “ឥណទានឃ្នាំមើល” នឹងធ្វើសវិធានធន ៣% ដោយមិនគិតពីចំនួននៃការរៀបចំឡើងវិញ។
- ឥណទានដែលបានរៀបចំឡើងវិញដែលត្រូវការ “ការរៀបចំឡើងវិញច្រើនដង” គួរតែត្រូវបាន ចាត់ទុកថាជា “មិនដំណើរការ” ហើយត្រូវចាត់ថ្នាក់ជា “ឥណទានក្រោមស្តង់ដារ” សម្រាប់ឥណទាន រៀបចំឡើងវិញដំបូង នឹងធ្វើ សវិធានធន ២០% និង “ឥណទានជាប់សង្ស័យ” សម្រាប់ឥណទានរៀបចំឡើងវិញលើកទី២ នឹងធ្វើ សវិធានធន ៥០%
- ឥណទានដែលបានរៀបចំឡើងវិញ “មិនបិតថេរ” នឹងត្រូវចាត់ទុកថា “មិនដំណើរការ” ហើយត្រូវ ចាត់ថ្នាក់ជា “ឥណទានខាតបង់” នឹងធ្វើសវិធានធន ១០០%។

ទន្ទឹមនឹងនេះ ឥណទានដែលបានរៀបចំឡើងវិញចាប់ពីថ្ងៃទី១ ខែមករា ឆ្នាំ២០២២ នឹងទទួលបានអត្ថប្រយោជន៍ នៃការពន្យារនៃរយៈពេលសងរហូតដល់ចុងខែមិថុនា ឆ្នាំ២០២២ ដែលក្នុងនោះឥណទានទាំងនេះ មិនគួរស្ថិតនៅក្រោម លក្ខខណ្ឌខាងលើឡើយ។ ទោះជាយ៉ាងណាក៏ដោយ មិនមានពាក្យស្នើសុំឥណទានរៀបចំឡើងវិញចាប់តាំងពីខែមីនា ឆ្នាំ២០២០ អាចទទួលបានអត្ថប្រយោជន៍ក្នុងអំឡុងពេលនៃការអនុវត្តនេះទេ។

លើសពីនេះ ក្រុមហ៊ុន គួរតែបន្តបញ្ជូនរបាយការណ៍ប្រចាំត្រីមាសរបស់ខ្លួន ស្តីពីការត្រួតពិនិត្យឡើងវិញនៃ ឥណទានដែលបានរៀបចំឡើងវិញ និងសមត្ថភាពសងត្រឡប់របស់អតិថិជន ចំណាត់ថ្នាក់ និងសវិធានធនដោយផ្អែកលើ សារាចរណែនាំថ្មីនេះ ដែលមានកាលបរិច្ឆេទនៃការរាយការណ៍ដូចខាងក្រោម៖

- នៅចុងខែមករា ឆ្នាំ២០២២ ដោយផ្អែកលើទិន្នន័យហិរញ្ញវត្ថុគិតត្រឹមថ្ងៃទី៣១ ខែធ្នូ ឆ្នាំ២០២១ សម្រាប់របាយការណ៍

លើកទី៣។

- នៅចុងខែមេសា ឆ្នាំ២០២២ ដោយផ្អែកលើទិន្នន័យហិរញ្ញវត្ថុគិតត្រឹមខែមីនា ឆ្នាំ២០២២ សម្រាប់ របាយការណ៍លើកទី៤ និង

- នៅចុងខែកក្កដា ឆ្នាំ២០២២ ដោយផ្អែកលើទិន្នន័យហិរញ្ញវត្ថុគិតត្រឹមខែមិថុនា ឆ្នាំ២០២២ សម្រាប់ របាយការណ៍លើកទី៥។

នៅថ្ងៃទី១៨ ខែមករា ឆ្នាំ២០២២ មានសិក្ខាសាលាមួយរវាងធនាគារ និងគ្រឹះស្ថានមីក្រូហិរញ្ញវត្ថុទាំងអស់ (“BFIs”) ក្រោមសមាគមធនាគារនៅកម្ពុជា និងធនាគារជាតិ នៃ កម្ពុជា ត្រូវបានប្រារព្ធធ្វើឡើងដើម្បីជួយដល់ BFIs ក្នុង ការអនុវត្តសារាចរណ៍របស់ពួកគេ និងដើម្បីពិភាក្សាអំពីបញ្ហាពាក់ព័ន្ធជាក់ស្តែងផ្សេងៗទៀត។ នៅក្នុងសិក្ខាសាលានេះ ធនាគារជាតិនៃកម្ពុជា បានផ្តល់សិទ្ធិឱ្យ BFIs ដើម្បីធ្វើការវាយតម្លៃឡើងវិញនូវចំណាត់ថ្នាក់ឥណទាន និងកំណត់ពីផល ប៉ះពាល់នៃលទ្ធផលសវិធានឥណទាន ដែលបានរៀបចំឡើងវិញគិតត្រឹមថ្ងៃទី៣១ ខែធ្នូ ឆ្នាំ២០២១ ដោយចាប់ផ្តើមពី ខែមករា ឆ្នាំ២០២២ នេះតទៅ។

បន្ទាប់ពីសិក្ខាសាលានេះ ធនាគារជាតិ នៃ កម្ពុជា បានជូនដំណឹងដល់ BFIs តាមរយៈលិខិតលេខ ៨៧-០២២-១៦៧ ចុះថ្ងៃទី២០ ខែមករា ឆ្នាំ២០២២ ការពន្យារពេលនៃការបញ្ជូនរបាយការណ៍ប្រចាំត្រីមាសទៅថ្ងៃទី១០ ខែកុម្ភៈ ឆ្នាំ២០២២ ការផ្លាស់ប្តូរនៃទិន្នន័យហិរញ្ញវត្ថុ ដែលត្រូវប្រើប្រាស់ដល់ខែមករា ឆ្នាំ២០២២ និងធ្វើចំណាត់ថ្នាក់លើកំរិតនៃរបាយការណ៍។

**៣.១៤ ចំណូល និងចំណាយការប្រាក់**

ចំណូល និងចំណាយការប្រាក់ បានទទួលស្គាល់នៅក្នុងរបាយការណ៍ចំណូលលម្អិត ដោយគិតបញ្ចូលទាំងការប្រាក់នៃ ទ្រព្យសកម្មហិរញ្ញវត្ថុ និងបំណុលហិរញ្ញវត្ថុ ហើយត្រូវបានវាស់វែងតាមផ្ទៃដើមបានរំលស់នៃវិធីសាស្ត្ររំលស់មានប្រសិទ្ធភាព។

**៣.១៥ ចំណូល និងចំណាយកម្រៃសេវា និងកម្រៃលើស**

ចំណូលពីកម្រៃសេវា និងកម្រៃលើស ត្រូវបានទទួលស្គាល់ជាប្រាក់ចំណូលនៅពេលដែលឥណទានផ្តល់ជូនអតិថិជន។ ចំណាយកម្រៃសេវា និងកម្រៃលើស ត្រូវបានទទួលស្គាល់នៅក្នុងរបាយការណ៍ចំណូលលម្អិត ក្នុងបរិច្ឆេទដែលវាបាន កើតឡើង។

**៣.១៦ ចំណាយប្រតិបត្តិការ**

ចំណាយប្រតិបត្តិការ ត្រូវបានទទួលស្គាល់នៅក្នុងរបាយការណ៍ចំណូលលម្អិតនៅក្នុងការិយបរិច្ឆេទ ដែលចំណាយ ទាំងនោះ បានកើតឡើង។

**៣.១៧ ភតិសន្យាប្រតិបត្តិការ**

### ៣.១៧ ភតិសន្យាប្រតិបត្តិការ

ភតិសន្យា នៅក្នុងផ្នែកមួយនៃហានិភ័យសំខាន់ និងអត្ថប្រយោជន៍នៃភាពជាម្ចាស់ បានរក្សាទុកដោយអ្នកជួលត្រូវបានចាត់ថ្នាក់ជាភតិសន្យាប្រតិបត្តិការ។ ការទូទាត់ដែលបានធ្វើឡើងក្រោមភតិសន្យាប្រតិបត្តិការនេះ (ការលើកទឹកចិត្តពីអ្នកជួល) គឺត្រូវបានទទួលស្គាល់នៅក្នុងរបាយការណ៍ចំណូលលម្អិត លើមូលដ្ឋានរំលស់ថែរចែកនឹងរយៈពេលជួលនៃភតិសន្យានេះ។

### ៣.១៨ ពន្ធលើប្រាក់ចំណូល

ការចំណាយលើពន្ធដែលបានទទួលស្គាល់នៅក្នុងរបាយការណ៍ចំណូលលម្អិត រួមមានការបូកនៃពន្ធពន្យារសរុប និងពន្ធបច្ចុប្បន្ន ដែលមិនបានទទួលស្គាល់ក្នុងរបាយការណ៍ចំណូលលម្អិត ឬរបាយការណ៍មូលធន។

ពន្ធប្រាក់ចំណូលបច្ចុប្បន្នលើទ្រព្យសកម្ម និង/ឬបំណុល រួមមានកាតព្វកិច្ច ឬការទាមទារពីអាជ្ញាធរសារពើពន្ធដែលទាក់ទងនឹងចុងការិយបរិច្ឆេទនៃរបាយការណ៍បច្ចុប្បន្ន ឬពិពេលកន្លងមក ដែលមិនបានទូទាត់នាការិយបរិច្ឆេទនៃរបាយការណ៍នោះ។ ពន្ធបច្ចុប្បន្ន គឺបំណុលលើប្រាក់ចំណេញជាប់ពន្ធ ដែលខុសពីប្រាក់ចំណេញ ឬខាតក្នុងរបាយការណ៍ហិរញ្ញវត្ថុ។

ពន្ធពន្យារលើប្រាក់ចំណូល ត្រូវបានគណនាដោយប្រើប្រាស់វិធីសាស្ត្របំណុលលើភាពខុសគ្នាបណ្តោះអាសន្នរវាងសមតុល្យយោងនៃ ទ្រព្យសកម្ម និងបំណុល និងមូលដ្ឋានពន្ធរបស់ពួកគេ ហើយបានរំពឹងទុកថា នឹងមានការកើនឡើង ឬកាត់បន្ថយនៃពន្ធលើប្រាក់ចំណូល និងពន្ធដែលមិនបានប្រើប្រាស់ផ្សេងទៀត នាពេលអនាគត។

ពន្ធពន្យារលើទ្រព្យសកម្ម និងបំណុល ត្រូវបានគណនាដោយមិនគិតអប្បហារ នៅអត្រាពន្ធដែលរំពឹងថានឹងអនុវត្តទៅតាមរយៈពេលនៃការទទួលស្គាល់របស់ពួកគេ ដោយសារអត្រាពន្ធទាំងនោះត្រូវបានអនុម័ត ឬអនុម័តនៅពេលបន្ទាប់នៅចុងការិយបរិច្ឆេទនៃរបាយការណ៍ហើយការកំណត់លើលទ្ធផល ដែលអាចកើតមានទាំងអស់នោះ ត្រូវបានត្រួតពិនិត្យឡើងវិញដោយអាជ្ញាធរពន្ធដារ។

សមតុល្យយោងនៃពន្ធពន្យារទ្រព្យសកម្ម ត្រូវបានត្រួតពិនិត្យឡើងវិញនៅការិយបរិច្ឆេទនៃរបាយការណ៍នីមួយៗ និងបានកែតម្រូវតាមការចាំបាច់ ដើម្បីឆ្លុះបញ្ចាំងពីការវាយតម្លៃបច្ចុប្បន្ននៃពន្ធលើប្រាក់ចំណូលនាពេលអនាគត។

### ៣.១៩ ភាគីពាក់ព័ន្ធ

ភាគីពាក់ព័ន្ធ គឺជាបុគ្គល ឬអង្គការដែលមានទំនាក់ទំនងជាមួយក្រុមហ៊ុន។ ប្រតិបត្តិការភាគីពាក់ព័ន្ធ គឺជាការផ្ទេរធនធាន សេវាកម្ម ឬកាតព្វកិច្ចរវាងក្រុមហ៊ុន និងភាគីពាក់ព័ន្ធរបស់ខ្លួនទោះបីជាបានគិតថ្លៃ ឬមិនបានគិតថ្លៃ។

- (i). បុគ្គល ឬមនុស្សដែលជិតស្និទ្ធិ ជាមួយបុគ្គលនៃគ្រួសារនោះ គឺមានការពាក់ព័ន្ធជាមួយក្រុមហ៊ុន ប្រសិនបើបុគ្គលនោះ
  - ក. មានសិទ្ធិគ្រប់គ្រង ឬចូលរួមក្នុងការគ្រប់គ្រងលើក្រុមហ៊ុន
  - ខ. មានឥទ្ធិពលខ្លាំងលើក្រុមហ៊ុន ឬ
  - គ. គឺជាសមាជិកនៃក្រុមប្រឹក្សាភិបាលជាន់ខ្ពស់របស់ក្រុមហ៊ុនដែលកាន់កាប់ក្រុមហ៊ុន ឬក្រុមហ៊ុន។
- (ii). អង្គភាពដែលចាត់ចូលជាភាគីពាក់ព័ន្ធនៃក្រុមហ៊ុន ប្រសិនបើស្ថិតក្នុងលក្ខខណ្ឌដូចខាងក្រោម៖
  - ក. អង្គភាព និងក្រុមហ៊ុន គឺជាសមាជិកនៃសម្ព័ន្ធក្រុមហ៊ុនតែមួយ
  - ខ. អង្គភាពមួយដែលជាការចូលរួម ឬការបណ្តាក់ទុនរួមគ្នានៃអង្គភាពផ្សេងទៀត
  - គ. អង្គភាពទាំងពីរធ្វើការបណ្តាក់ទុនរួមលើភាគីទីបីដូចគ្នា
  - ឃ. អង្គភាពមួយ គឺជាភាគហ៊ុនរួមនៃអង្គភាពភាគីទីបី និងអង្គភាពផ្សេងទៀតគឺជាអង្គភាពរួមបញ្ចូលគ្នានៃភាគីទីបី
  - ង. អង្គភាព គឺជាគម្រោងអត្ថប្រយោជន៍ក្រោយការងារសម្រាប់អត្ថប្រយោជន៍របស់និយោជិតទាំងក្រុមហ៊ុន ឬអង្គភាពដែលទាក់ទងនឹងក្រុមហ៊ុន
  - ច. អង្គភាពត្រូវបានគ្រប់គ្រង ឬគ្រប់គ្រងរួមគ្នាដោយបុគ្គលដែលបានបញ្ជាក់នៅក្នុង (ក) ខាងលើ
  - ឆ. បុគ្គលដែលបានកំណត់អត្តសញ្ញាណនៅក្នុង (ក.១.) ខាងលើមានឥទ្ធិពលគួរឱ្យកត់សម្គាល់លើអង្គភាព ឬជាសមាជិកនៃក្រុមប្រឹក្សាភិបាលសំខាន់ៗ ដែលកំពុងកាន់កាប់ក្រុមហ៊ុន ឬអង្គភាព
  - ជ. អង្គភាព ឬសមាជិកនៃសម្ព័ន្ធ ដែលជាផ្នែកមួយផ្តល់នូវសេវាកម្មគ្រប់គ្រងសំខាន់ៗ ដល់ក្រុមហ៊ុន ឬជូនចំពោះក្រុមហ៊ុនមេ។

**៣.២០ ឱនភាពនៃឧបករណ៍មិនមែនហិរញ្ញវត្ថុ**

ទ្រព្យសម្បត្តិ ដែលរំលស់ត្រូវបានកំណត់ឡើងវិញនៅកាលបរិច្ឆេទរបាយការណ៍នីមួយៗ ដើម្បីកំណត់ថាមានសញ្ញាបញ្ជាក់ថា ទ្រព្យសកម្មនោះអាចមានឱនភាពតម្លៃ។ ប្រសិនបើមានការបង្ហាញណា ដែលថាទ្រព្យសម្បត្តិនោះអាចមានឱនភាព នោះតម្លៃយោងរបស់ទ្រព្យសម្បត្តិ (ឬឯកតាបង្កើតសាច់ប្រាក់ (ហៅកាត់ថា “CGU”) ដែលទ្រព្យសម្បត្តិនោះត្រូវបានបែងចែក និងត្រូវបានត្រួតពិនិត្យឱនភាពនៃតម្លៃ។ ការខាតបង់លើឱនភាពតម្លៃ នឹងត្រូវបានទទួលស្គាល់ ប្រសិនបើតម្លៃយោងនៃទ្រព្យសកម្ម ឬក្រុមទ្រព្យនោះ ធំជាងតម្លៃដែលអាចទារមកវិញបាន។

សមតុល្យសាច់ប្រាក់ដែលអាចទារមកវិញបាន គឺធំជាងនៃតម្លៃទីផ្សារដកតម្លៃដែលត្រូវលក់ និងតម្លៃដែលត្រូវប្រើប្រាស់របស់ទ្រព្យសកម្ម (ឬ “CGU”) ។ សម្រាប់គោលបំណងនៃការវាយតម្លៃឱនភាព ទ្រព្យសកម្មត្រូវបានបែងចែកជាក្រុមកម្រិតទាបបំផុត ដើម្បីកំណត់ពីលំហូរសាច់ប្រាក់របស់វានីមួយៗ (CGUs)។ ទ្រព្យសកម្មមិនមែនហិរញ្ញវត្ថុក្រៅពីមូលនិធិពាណិជ្ជកម្ម ដែលមានឱនភាពត្រូវបានត្រួតពិនិត្យសម្រាប់ការកត់បញ្ជ្រាស់នៃ ឱនភាពនៅកាលបរិច្ឆេទរបាយការណ៍នីមួយៗ។



## ៣.២១ ឧបករណ៍ហិរញ្ញវត្ថុ

### ទ្រព្យសកម្មហិរញ្ញវត្ថុ

ឥណទានផ្តល់ជូនអតិថិជន និងសាច់ប្រាក់ និងសាច់ប្រាក់សមមូល

ទ្រព្យសកម្មហិរញ្ញវត្ថុទាំងនេះ ត្រូវបានទទួលស្គាល់ដំបូងក្នុងតម្លៃប្រតិបត្តិការ។

បន្ទាប់មកទៀត ពួកគេត្រូវបានវាស់វែងតាមតម្លៃដើមបានរំលស់ដោយប្រើវិធីសាស្ត្រការប្រាក់មានប្រសិទ្ធភាព និងការធ្វើសវិធានធននៃឱនភាពតម្លៃ។

ក្នុងករណីដែលមានភស្តុតាងគ្រប់គ្រាន់ថា សមតុល្យយោងនៃសាច់ប្រាក់ដែលបានមកពីគណនីទទួលផ្សេងៗ គឺមិនអាចយកត្រឡប់មកវិញបាន នោះឱនភាពតម្លៃ ត្រូវបានទទួលស្គាល់ជាប្រាក់ចំណេញឬ ខាត។

### បំណុលហិរញ្ញវត្ថុ

បំណុលហិរញ្ញវត្ថុរបស់ក្រុមហ៊ុន រួមមានប្រាក់កម្ចី ប្រាក់បំណាច់អតីតភាពការងារ និងបំណុលផ្សេងៗទៀត។ បំណុលហិរញ្ញវត្ថុ ត្រូវបានទទួលស្គាល់ដំបូងក្នុងតម្លៃប្រតិបត្តិការ។ បន្ទាប់ពីមានការទទួលស្គាល់ដំបូង ពួកគេត្រូវបានវាស់វែងតាមតម្លៃដើមបានរំលស់ ដោយប្រើវិធីសាស្ត្រការប្រាក់មានប្រសិទ្ធភាព។ បំណុលផ្សេងៗទៀត គឺស្ថិតនៅក្នុងលក្ខខណ្ឌឥណទានធម្មតា ហើយមិនទទួលបានការប្រាក់នោះទេ។

## ៤. ការប៉ាន់ស្មាន ការសន្មត និងការវិនិច្ឆ័យសំខាន់ៗក្នុងការអនុវត្តគោលនយោបាយគណនេយ្យ

ក្រុមហ៊ុនបានធ្វើការប៉ាន់ស្មាន ការសន្មត និងការវិនិច្ឆ័យទាក់ទងនឹងប្រតិបត្តិការនាពេលអនាគតដែលអាចនឹងមានភាពលម្អៀងពីលទ្ធផលជាក់ស្តែង។ ការប៉ាន់ស្មានគណនេយ្យ ការសន្មត និងការវិនិច្ឆ័យដែលអាចបណ្តាលឱ្យមានផលប៉ះពាល់សំខាន់ទៅលើការទទួលស្គាល់ និងវាស់វែងលើទ្រព្យសម្បត្តិ បំណុល ចំណូល និងចំណាយត្រូវបានសង្ខេបដូចខាងក្រោម៖

### ៤.១ ការប៉ាន់ស្មាន និងការសន្មតគណនេយ្យសំខាន់ៗ

#### អាយុកាលនៃការប្រើប្រាស់ទ្រព្យសកម្មដែលអាចធ្វើរំលស់បាន

ក្រុមហ៊ុន បានធ្វើការត្រួតពិនិត្យឡើងវិញលើអាយុកាលប្រើប្រាស់នៃទ្រព្យសកម្មនីមួយៗនៅរៀងរាល់កាលបរិច្ឆេទនៃរបាយការណ៍ហិរញ្ញវត្ថុដោយផ្អែកលើរយៈពេលពេលនៃការប្រើប្រាស់ដែលបានរំពឹងទុក។

#### ឱនភាព

ក្នុងការវាយតម្លៃឱនភាព ក្រុមហ៊ុនបានប៉ាន់ស្មាននូវសមតុល្យ ដែលអាចយកត្រឡប់មកវិញបានរបស់ទ្រព្យសកម្មនីមួយៗ ឬឯកតាបង្កើតសាច់ប្រាក់ ដោយផ្អែកលើការរំពឹងទុកនៃលំហូរសាច់ប្រាក់នាពេលអនាគត និងការប្រើប្រាស់អត្រាការប្រាក់ដើម្បីធ្វើអប្បបរមា។ ការប៉ាន់ស្មានដែលមិនជាក់លាក់នោះ អាចទាក់ទងនឹងការប៉ាន់ស្មានអំពីលទ្ធផលប្រតិបត្តិការនាពេលអនាគត និងការកំណត់យក អប្បបរមាដែលសមស្រប។

**ពន្ធនាគារ**

ប្រព័ន្ធពន្ធនាគារនៅព្រះរាជាណាចក្រកម្ពុជា ត្រូវបានបែងចែកជាច្រើនប្រភេទ និងបទប្បញ្ញត្តិមានការផ្លាស់ប្តូរញឹកញាប់ ដែលជាធម្មតាពុំមានភាពច្បាស់លាស់ មានភាពផ្ទុយគ្នា និងពឹងផ្អែកនៃការបកស្រាយ។ ជាញឹកញាប់ ការបកស្រាយខុសគ្នា ជាច្រើនទៅកើតមាននោះឡើងក្នុងចំណោមអាជ្ញាធរពន្ធដារ និងយុត្តាធិការ។ ពន្ធដារ គឺជាកម្មវត្ថុនៃការពិនិត្យឡើងវិញ និង ការសង្កេតដោយភ្នាក់ងារពន្ធដារផ្សេងៗជាច្រើន ដែលមានសមត្ថកិច្ចក្នុងការផាកពិន័យធ្ងន់ធ្ងរ និងពិន័យលើការប្រាក់។

កត្តាទាំងនេះហើយដែលអាចធ្វើឱ្យមានហានិភ័យពន្ធដារនៅក្នុងព្រះរាជាណាចក្រកម្ពុជា ខ្លាំងជាងប្រទេសដទៃទៀត។ គណៈគ្រប់គ្រងមានការជឿជាក់ថា ខ្លួនបានធ្វើសវិធានធនបំណុលពន្ធគ្រប់គ្រាន់ដោយផ្អែកលើការបកស្រាយបទប្បញ្ញត្តិ ពន្ធរបស់ខ្លួន។ ទោះបីយ៉ាងនេះក្តី សមត្ថកិច្ចពន្ធពាក់ព័ន្ធអាចការបកស្រាយខុសគ្នា ហើយអាចធ្វើឱ្យមានផលប៉ះពាល់ជា សារវន្ត។

**៤.២ ការវិនិច្ឆ័យគណនេយ្យសំខាន់ៗ**

គណៈគ្រប់គ្រង មិនមានការវិនិច្ឆ័យសំខាន់ៗណាមួយដែលពាក់ព័ន្ធនឹង សមតុល្យសាច់ប្រាក់នៅក្នុងរបាយការណ៍ ហិរញ្ញវត្ថុឡើយ។

**៥. ឧបករណ៍ហិរញ្ញវត្ថុ**

	ថ្ងៃទី៣១ ខែធ្នូ ឆ្នាំ២០២១		ថ្ងៃទី៣១ ខែធ្នូ ឆ្នាំ២០២០	
	ដុល្លារអាមេរិក	ពាន់រៀល	ដុល្លារអាមេរិក	ពាន់រៀល
	(កំណត់សម្គាល់ ៣.១)		(កំណត់សម្គាល់ ៣.១)	
<b>ទ្រព្យសកម្មហិរញ្ញវត្ថុ</b>				
សាច់ប្រាក់ក្នុងដៃ	៤៤៥	១.៨១៣	៤.៩៤៤	១៩.៩៩៨
សមតុល្យជាមួយធនាគារកណ្តាល និង គ្រឹះស្ថានមីក្រូហិរញ្ញវត្ថុផ្សេងទៀត	២.៤៤៣.៣៥៨	៩.៩៥៤.២០០	២.៥៧១.៧៨៨	១០.៤០២.៨៨២
ឥណទាន និងបុរេប្រទានតាមថ្លៃដើម បានរំលស់	២៣.២០៨.៧៤៣	៩៤.៥៥២.៤១៩	២៦.០៩៨.៩៨២	១០៥.៥៧០.៣៨២
ទ្រព្យសកម្មផ្សេងៗ	១៦.០០០	៦៥.១៨៤	១៦.០០០	៦៤.៧២០
	<b>២៥.៦៦៨.៥៣៦</b>	<b>១០៤.៥៧៣.៦១៦</b>	<b>២៨.៦៩១.៧១៤</b>	<b>១១៦.០៥៧.៩៨២</b>
<b>បំណុលហិរញ្ញវត្ថុ</b>				
ប្រាក់កម្ចី	៦.៣៧៣.៣៨០	២៥.៩៦៥.១៥០	៩.៧៩៩.៨២៩	៣៩.៦៤០.៣០៨
បំណុលផ្សេងៗ	២២៤.៤៨៤	៩១៤.៥៤៧	៣៧៩.០១៧	១.៥៣៣.១២៣
	<b>៦.៥៩៧.៨៦៤</b>	<b>២៦.៨៧៩.៦៩៧</b>	<b>១០.១៧៨.៨៤៦</b>	<b>៤១.១៧៣.៤៣១</b>

**៦. សមតុល្យជាមួយធនាគារជាតិកណ្តាល និងគ្រឹះស្ថានមីក្រូហិរញ្ញវត្ថុផ្សេងទៀត**

	ថ្ងៃទី៣១ ខែធ្នូ ឆ្នាំ២០២១		ថ្ងៃទី៣១ ខែធ្នូ ឆ្នាំ២០២០	
	ដុល្លារអាមេរិក	ពាន់រៀល (កំណត់សម្គាល់ ៣.១)	ដុល្លារអាមេរិក	ពាន់រៀល (កំណត់សម្គាល់ ៣.១)
សមតុល្យជាមួយធនាគារកណ្តាល				
ប្រាក់បញ្ញើតាមបទប្បញ្ញត្តិ*	៧៥០.០០០	៣.០៥៥.៥០០	៧៥០.០០០	៣.៣០៣.៧៥០
គណនីចរន្ត	១០.៣៥១	៤២.១៧០	៩.៩៩៦	៤០.៤៣៣
សមតុល្យជាមួយគ្រឹះស្ថានមីក្រូហិរញ្ញវត្ថុ				
ផ្សេងទៀត	២.៤៣២.៩៩៧	៩.៩១២.០៣០	២.៥៦១.៧៩២	១០.៣៦២.៤៤៩
	<b>៣.១៩៣.៣៤៨</b>	<b>១៣.០០៩.៧០០</b>	<b>៣.៣២១.៧៨៨</b>	<b>១៣.៤០៦.៦៣២</b>

(\*) ដោយអនុលោមតាមប្រកាសលេខ ធ៧-០៦-២០៩ ចុះថ្ងៃទី១៣ ខែកញ្ញា ឆ្នាំ២០០៦ ស្តីពីការផ្តល់អាជ្ញាប័ណ្ណដល់គ្រឹះស្ថានមីក្រូហិរញ្ញវត្ថុ ដូចនេះក្រុមហ៊ុន ត្រូវរក្សាដើមទុនតម្កល់តាមបទប្បញ្ញត្តិ ជាមួយធនាគារជាតិនៃ កម្ពុជា ចំនួន ៥% នៃដើមទុនចុះបញ្ជីរបស់ក្រុមហ៊ុន។ ប្រាក់បញ្ញើនេះអាចដកមកវិញបាន នៅពេលដែលក្រុមហ៊ុនស្ម័គ្រចិត្តរំលាយ និងមិនមានបំណុល។

**ក. តាមកាលកំណត់៖**

	ថ្ងៃទី៣១ ខែធ្នូ ឆ្នាំ២០២១		ថ្ងៃទី៣១ ខែធ្នូ ឆ្នាំ២០២០	
	ដុល្លារអាមេរិក	ពាន់រៀល (កំណត់សម្គាល់ ៣.១)	ដុល្លារអាមេរិក	ពាន់រៀល (កំណត់សម្គាល់ ៣.១)
រយៈពេលខ្លី	២.៤៤៣.៣៤៨	៩.៩៥៤.២០០	២.៥៧១.៧៨៨	១០.៤០២.៤៨២

**ខ. តាមអត្រាការប្រាក់**

	ថ្ងៃទី៣១ ខែធ្នូ ឆ្នាំ២០២១	ថ្ងៃទី៣១ ខែធ្នូ ឆ្នាំ២០២០
សមតុល្យជាមួយធនាគារកណ្តាល	0%	0%
សមតុល្យជាមួយគ្រឹះស្ថានមីក្រូហិរញ្ញវត្ថុផ្សេងទៀត	0% - ៤%	0% - ៤%

**៧. ឥណទាន និងបុរេប្រទានតាមផ្ទៃដើមបានរំលស់-សុទ្ធ**

	ថ្ងៃទី៣១ ខែធ្នូ ឆ្នាំ២០២១		ថ្ងៃទី៣១ ខែធ្នូ ឆ្នាំ២០២០	
	ដុល្លារអាមេរិក	ពាន់រៀល (កំណត់សម្គាល់៣.១)	ដុល្លារអាមេរិក	ពាន់រៀល (កំណត់សម្គាល់៣.១)
ឥណទានបុគ្គល	២៣.២២៧.៩៤			
	១	៩៤.៦៣០.៦៣២	២៦.១៨១.៤៧៣	១០៥.៩០៤.០៥៩
ដក៖ សំវិធានធននៃការខាតបង់	(១៩.១៩៨)	(៧៨.២១៣)	(៨២.៤៩១)	(៣៣៣.៦៧៧)
	<b>២៣.២០៨.៧៤</b>			
	<b>៣</b>	<b>៩៤.៥៥២.៤១៩</b>	<b>២៦.០៩៨.៩៨២</b>	<b>១០៥.៥៧០.៣៨២</b>

**ក. សមតុល្យយោងដុលនៃឥណទានផ្តល់ជូនអតិថិជនតាមកាលកំណត់**

	ថ្ងៃទី៣១ ខែធ្នូ ឆ្នាំ២០២១		ថ្ងៃទី៣១ ខែធ្នូ ឆ្នាំ២០២០	
	ដុល្លារអាមេរិក	ពាន់រៀល (កំណត់សម្គាល់៣.១)	ដុល្លារអាមេរិក	ពាន់រៀល (កំណត់សម្គាល់៣.១)
មិនលើសពីមួយឆ្នាំ	៣០៤.៦១៧	១.២៤១.០១០	៣៣២.៣២៥	១.៣៤៤.២៥៦
លើសពីមួយឆ្នាំ តិចជាងបីឆ្នាំ	២.៥២៧.៦៨៩	១០.២៩៧.៨០៥	៣.០៦៦.២៣០	១២.៤០២.៨៩៩
លើសពីបីឆ្នាំ តិចជាងប្រាំឆ្នាំ	៦.៨០៥.១៤៩	២៧.៧២៤.១៧៧	៦.៩៥៧.៧៥៦	២៨.១៤៤.១២៣
លើសពីប្រាំឆ្នាំ	១៣.៥៩០.៤៨៦	៥៣.៣៦៧.៦៤០	១៥.៨២៥.១៦២	៦៤.០១២.៧៨១
	<b>២៣.២២៧.៩៤១</b>	<b>៩៤.៦៣០.៦៣២</b>	<b>២៦.១៨១.៤៧៣</b>	<b>១០៥.៩០៤.០៥៩</b>

**ខ. សមតុល្យយោងដុលនៃឥណទានផ្តល់ជូនអតិថិជនតាមរូបិយប័ណ្ណ**

	ថ្ងៃទី៣១ ខែធ្នូ ឆ្នាំ២០២១		ថ្ងៃទី៣១ ខែធ្នូ ឆ្នាំ២០២០	
	ដុល្លារអាមេរិក	ពាន់រៀល (កំណត់សម្គាល់៣.១)	ដុល្លារអាមេរិក	ពាន់រៀល (កំណត់សម្គាល់៣.១)
ប្រាក់ដុល្លារអាមេរិក	២០.៨២៤.៧២១	៨៤.៨៣៩.៩១៣	២៣.៥០៤.៨០៦	៩៥.០៧៦.៩៤០
ប្រាក់រៀល	២.៤០៣.២២០	៩.៧៩០.៧១៩	២.៦៧៦.៦៦៧	១០.៨២៧.១១៩
	<b>២៣.២២៧.៩៤១</b>	<b>៩៤.៦៣០.៦៣២</b>	<b>២៦.១៨១.៤៧៣</b>	<b>១០៥.៩០៤.០៥៩</b>

**គ. សមតុល្យយោងដុលនៃឥណទានផ្តល់ជូនអតិថិជនតាមវិស័យសេដ្ឋកិច្ច**

	ថ្ងៃទី៣១ ខែធ្នូ ឆ្នាំ២០២១		ថ្ងៃទី៣១ ខែធ្នូ ឆ្នាំ២០២០	
	ដុល្លារអាមេរិក	ពាន់រៀល (កំណត់សម្គាល់៣.១)	ដុល្លារអាមេរិក	ពាន់រៀល (កំណត់សម្គាល់៣.១)
គ្រួសារ	៩.៩២៦.៤៤០	៤០.៤៤០.៣១៧	៩.២២៤.៥៩០	៣៧.៣១៣.៤៦៧
ជំនួញ និងពាណិជ្ជកម្ម	៧.២៦៦.៣៨២	២៩.៦០៣.២៤០	៧.៩៩៨.២៧៨	៣២.៣៥៣.០៣៥
សេវាកម្ម	២.២៨៥.៣១០	៩.៣១០.៣៥៣	២.៨៥៨.៩០៦	១១.៥៦៤.២៧៥
ការដឹកជញ្ជូន	១.០៣០.៥៥០	៤.១៩៨.៤៦១	៥១៦.១៦០	២.០៨៧.៨៦៧
កសិកម្ម	២៨៤.៥៨៦	១.១៥៩.៤០៣	១៨៣.៦៧៩	៧៤២.៩៨២
សំណង់	១១៩.០៤៥	៤៨៤.៩៨៩	៧៧.៨៨០	៣១៥.០២៥
ផ្សេងៗ	២.៣១៥.៦២៨	៩.៤៣៣.៨៦៩	៥.៣២១.៩៨០	២១.៥២៧.៤០៨
	<b>២៣.២២៧.៩៤១</b>	<b>៩៤.៦៣០.៦៣២</b>	<b>២៦.១៨១.៤៧៣</b>	<b>១០៥.៩០៤.០៥៩</b>

**គ. សមតុល្យយោងដុលនៃឥណទានផ្តល់ជូនអតិថិជនតាមទំនាក់ទំនង**

	ថ្ងៃទី៣១ ខែធ្នូ ឆ្នាំ២០២១		ថ្ងៃទី៣១ ខែធ្នូ ឆ្នាំ២០២០	
	ដុល្លារអាមេរិក	ពាន់រៀល	ដុល្លារអាមេរិក	ពាន់រៀល
	(កំណត់សម្គាល់៣.១)		(កំណត់សម្គាល់៣.១)	
ឥណទានបុគ្គលិក	២៤.៨៥៥	១០១.២៥៩	-	-
ភាគីមិនពាក់ព័ន្ធ	២៣.៣០៣.០៨៦	៩៤.៥២៩.៣៧៣	២៦.១៨១.៤៧៣	១០៥.៩០៤.០៥៩
	២៣.២២៧.៩៤១	៩៤.៦៣០.៦៣២	២៦.១៨១.៤៧៣	១០៥.៩០៤.០៥៩

បម្រែបម្រួលនៃការខាតបង់ក្នុងអំឡុងការិយបរិច្ឆេទមានដូចខាងក្រោម៖

	ថ្ងៃទី៣១ ខែធ្នូ ឆ្នាំ២០២១		ថ្ងៃទី៣១ ខែធ្នូ ឆ្នាំ២០២០	
	ដុល្លារអាមេរិក	ពាន់រៀល	ដុល្លារអាមេរិក	ពាន់រៀល
	(កំណត់សម្គាល់៣.១)		(កំណត់សម្គាល់៣.១)	
<b>សមតុល្យដើមគ្រា</b>	<b>៨២.៤៩១</b>	<b>៣៣៣.៦៧៧</b>	<b>៤៤.៣៣៣</b>	<b>១៨០.៦៥៦</b>
សំវិធាននៃការខាតបង់ក្នុងការិយបរិច្ឆេទ	៤១.២១៣	១៦៧.៦៥៤	៤៥.៣៥៤	១៨៤.៩០៨
ការលុបចោលក្នុងការិយបរិច្ឆេទ	(១០៤.៥០៦)	(៤២៥.១៣០)	(៧.៤២៦)	(៣០.២៦៧)
ចំណេញ/(ខាត) ពីការប្តូររូបិយប័ណ្ណ	-	-	២៣០	៩៣០
លម្អៀងពីការប្តូររូបិយប័ណ្ណ	-	២.០១២	-	(២.៥៥០)
<b>សមតុល្យចុងគ្រា</b>	<b>១៩.១៩៨</b>	<b>៧៨.២១៣</b>	<b>៨២.៤៩១</b>	<b>៣៣៣.៦៧៧</b>

**៨. ទ្រព្យសកម្មផ្សេងៗ**

	ថ្ងៃទី៣១ ខែធ្នូ ឆ្នាំ២០២១		ថ្ងៃទី៣១ ខែធ្នូ ឆ្នាំ២០២០	
	ដុល្លារអាមេរិក	ពាន់រៀល	ដុល្លារអាមេរិក	ពាន់រៀល
	(កំណត់សម្គាល់៣.១)		(កំណត់សម្គាល់៣.១)	
ការចំណាយបង់មុន	២១.៦៦២	៨៨.២៥០	៤.៩០៩	១៩.៨៥៧
បុរេប្រទាន និងប្រាក់បញ្ញើ	១៧.២០២	៧០.០៨១	១៧.២៩៩	៦៩.៩៧៤
	៣៨.៨៦៤	១៥៨.៣៣១	២២.២០៨	៨៩.៨៣១

ទ្រព្យសកម្មផ្សេងៗទាំងអស់ អាចយកបានត្រឡប់មកវិញក្នុងរយៈពេលមួយឆ្នាំចាប់ពី កាលបរិច្ឆេទនៃរបាយការណ៍ស្ថានភាពហិរញ្ញវត្ថុ លើកលែងតែប្រាក់បុរេប្រទាន និងប្រាក់បញ្ញើដែលមានសមតុល្យ ១៦.០០០ ដុល្លារអាមេរិក (២០២០៖ ១៦.០០០ ដុល្លារអាមេរិក) ដែលនឹងត្រូវទទួលបានលើសពីមួយឆ្នាំ។

**៩. ទ្រព្យសម្បត្តិ និងបរិក្ខារ**

	ការកែច្នៃទ្រព្យ		បរិក្ខារ		គ្រឿងសង្ហារឹម និងគ្រឿងបំពាក់		សរុប	
	ជួល	យានយន្ត	ការិយាល័យ	បរិក្ខារកុំព្យូទ័រ	បំពាក់	បំពាក់	សរុប	ពាន់រៀល
	ដុល្លារអាមេរិក	ដុល្លារអាមេរិក	ដុល្លារអាមេរិក	ដុល្លារអាមេរិក	ដុល្លារអាមេរិក	ដុល្លារអាមេរិក	ដុល្លារអាមេរិក	(កំណត់សម្គាល់ ៣.១)
<b>ថ្លៃដើម</b>								
សមតុល្យនាថ្ងៃទី០១ ខែ							១.០០៨.២	៤.០៧៨.២
មករា ឆ្នាំ២០២១	៣៤១.០៥០	៣៣៨.១៤៨	១២០.៤៤១	១៥៤.១០៤	៥៤.៤៨៣	២៦	២៦	៧៤
បន្ថែម	-	-	៧.១៥៩	១២.៨០៨	៤.៣១១	-	២៤.២៧៧	៩៨.៧៥៩
លម្អៀងពីការប្តូររូបិយប័ណ្ណ	-	-	-	-	-	-	-	២៩.៣៨៥
សមតុល្យនាថ្ងៃទី៣១ ខែធ្នូ	៣៤១.០៥០	៣៣៨.១៤៨	១២៧.៦០០	១៦៦.៩១២	៥៨.៧៩៤	០៣	០៣	៤៤.២០៦.៤១
ឆ្នាំ២០២១	៣៤១.០៥០	៣៣៨.១៤៨	១២៧.៦០០	១៦៦.៩១២	៥៨.៧៩៤	០៣	០៣	៨
<b>រំលស់បង្គរ</b>								
សមតុល្យនាថ្ងៃទី០១ ខែ								២.១៩៩.៣
មករា ឆ្នាំ២០២១	១០៨.៧២៥	១៩៥.៧៩៥	៧៨.៨៧៩	១១៩.៦៧៧	៤០.៦៤០	៥៤៣.៧១៦	៣១	៣១
រំលស់	៤៣.០៩៤	៤៧.៦៧៥	១៨.៣៤៦	១៨.៣០៤	៩.៦៤៦	១៣២.០៦៤	៥៥៧.៥៧៦	៥៥៧.៥៧៦
លម្អៀងពីការប្តូររូបិយប័ណ្ណ	-	-	-	-	-	-	-	១៦.៥៩១
សមតុល្យនាថ្ងៃទី៣១ ខែធ្នូ	១៥១.៨១៩	២៤៣.៤៧០	៩៧.២២៥	១៣៧.៩៨១	៥០.២៨៦	៦៧៥.៧៥០	៦៧៥.៧៥០	២.៧៧៣.៤
ឆ្នាំ២០២១	១៥១.៨១៩	២៤៣.៤៧០	៩៧.២២៥	១៣៧.៩៨១	៥០.២៨៦	៦៧៥.៧៥០	៦៧៥.៧៥០	៩៨
<b>សមតុល្យយោង</b>								
សមតុល្យនាថ្ងៃទី៣១ ខែធ្នូ							៣៥១.៧២	១.៤៣២.៩
ឆ្នាំ២០២១	១៨៩.២៣១	៩៤.៦៧៨	៣០.៣៧៥	២៨.៩៣១	៨.៥០៨	៣	៣	២០

**៩. ទ្រព្យសម្បត្តិ និងបរិក្ខារ (ត)**

	ការកែម្តុំទ្រព្យ		បរិក្ខារ		គ្រឿងសង្ហារឹម និងគ្រឿងបំពាក់		សរុប
	ជួល	យានយន្ត	ការិយាល័យ	បរិក្ខារកុំព្យូទ័រ	ដុល្លារអាមេរិក	ដុល្លារអាមេរិក	
	ដុល្លារអាមេរិក	ដុល្លារអាមេរិក	ដុល្លារអាមេរិក	ដុល្លារអាមេរិក	ក	ក	ដុល្លារអាមេរិក
	(កំណត់សម្គាល់ ៣.១)						
<b>ថ្លៃដើម</b>							
សមតុល្យនាថ្ងៃទី០១ ខែ				១៣០.៧០៣			៣.៧៣៩.៥
មករា ឆ្នាំ២០២០	២៩៥.២៧៤	៣៣៧.៨៨០	១០៦.៥៣៧		៤៧.២៨៧	៩១៧.៦៨១	៥០
បន្ថែម	៤៥.៧៧៦	២៦៨	១៣.៩០៤	២៣.៤០១	៧.១៩៦	៩០.៥៤៥	៣៦៩.១៥២
លម្អៀងពីការប្តូររូបិយប័ណ្ណ	-	-	-	-	-	-	(៣០.៤២៨)
សមតុល្យនាថ្ងៃទី៣១ ខែធ្នូ				១៥៤.១០៤		១.០០៨.២២	៤.០៧៨.២
ឆ្នាំ២០២០	៣៤១.០៥០	៣៣៨.១៤៨	១២០.៤៤១		៥៤.៤៨៣	៦	៧៤
<b>រំលស់បង្គរ</b>							
សមតុល្យនាថ្ងៃទី០១ ខែ				១០២.៤៨៨			១.៦៤៣.០២
មករា ឆ្នាំ២០២០	៦៧.៥២៥	១៤៧.៩៨៩	៥៥.៣៨៩		២៩.៨០៤	៤០៣.១៩៥	០
រំលស់	៤១.២០០	៤៧.៨០៦	២៣.៤៩០	១៧.១៨៩	១០.៨៣៦	១៤០.៥២១	៥៧២.៩០៤
លម្អៀងពីការប្តូររូបិយប័ណ្ណ	-	-	-	-	-	-	(៩៦.៥៩៣)
សមតុល្យនាថ្ងៃទី៣១ ខែធ្នូ				១១៩.៦៧៧			២.១៩៩.៣
ឆ្នាំ២០២០	១០៨.៧២៥	១៩៥.៧៩៥	៧៨.៨៧៩		៤០.៦៤០	៥៤៣.៧១៦	៣១
<b>សមតុល្យយោង</b>							
សមតុល្យនាថ្ងៃទី៣១ ខែធ្នូ				៣៤.៤២៧			១.៨៧៨.៩៤
ឆ្នាំ២០២០	២៣២.៣២៥	១៤២.៣៥៣	៤១.៥៦២		១៣.៨៤៣	៤៦៤.៥១០	៣

គណៈគ្រប់គ្រងបានជឿជាក់ថា មិនមានការបកស្រាយបង្ហាញពីឱនភាពនៃការខាតបង់ដែលបានកើតឡើង គិតត្រឹមថ្ងៃទី៣១ ខែធ្នូ ឆ្នាំ២០២១ ទេ។

**១០. ទ្រព្យសកម្មអរូបី**

	ដុល្លារអាមេរិក	កម្មវិធីកុំព្យូទ័រ និងអាជ្ញាប័ណ្ណ ពាន់រៀល (កំណត់សម្គាល់ ៣.១)
<b>ថ្លៃដើម</b>		
សមតុល្យនាថ្ងៃទី០១ ខែមករា ឆ្នាំ២០២១	១៣.២៣០	៥៣.៥១៥
លម្អៀងពីការប្តូររូបិយប័ណ្ណ	-	៣៨៤
<b>សមតុល្យនាថ្ងៃទី៣១ ខែធ្នូ ឆ្នាំ២០២១</b>	<b>១៣.២៣០</b>	<b>៥៣.៨៩៩</b>
<b>រំលស់បង្គរ</b>		
សមតុល្យនាថ្ងៃទី០១ ខែមករា ឆ្នាំ២០២១	៤.០៧១	១៦.៤៦៧
រំលស់	១.១១៩	៤.៥៥២
លម្អៀងពីការប្តូររូបិយប័ណ្ណ	-	១២៥
<b>សមតុល្យនាថ្ងៃទី៣១ ខែធ្នូ ឆ្នាំ២០២១</b>	<b>៥.១៩០</b>	<b>២១.១៤៤</b>
<b>សមតុល្យយោង</b>		
<b>សមតុល្យនាថ្ងៃទី៣១ ខែធ្នូ ឆ្នាំ២០២១</b>	<b>៨.០៤០</b>	<b>៣២.៧៥៥</b>

	ដុល្លារអាមេរិក	កម្មវិធីកុំព្យូទ័រ និងអាជ្ញាប័ណ្ណ ដុល្លារអាមេរិក (កំណត់សម្គាល់ ៣.១)
<b>ថ្លៃដើម</b>		
សមតុល្យនាថ្ងៃទី០១ ខែមករា ឆ្នាំ២០២០	៣.២៣០	១៣.១៦២
បន្ថែម	១.០០០	៤០.៧៧០
លម្អៀងពីការប្តូររូបិយប័ណ្ណ	-	(៤១៧)
<b>សមតុល្យនាថ្ងៃទី៣១ ខែធ្នូ ឆ្នាំ២០២០</b>	<b>១៣.២៣០</b>	<b>៥៣.៥១៥</b>
<b>រំលស់បង្គរ</b>		
សមតុល្យនាថ្ងៃទី០១ ខែមករា ឆ្នាំ២០២០	២.៩៥០	១១.៩៣៣
រំលស់	១.១២១	៤.៥៦០
លម្អៀងពីការប្តូររូបិយប័ណ្ណ	-	(២៦)
<b>សមតុល្យនាថ្ងៃទី៣១ ខែធ្នូ ឆ្នាំ២០២០</b>	<b>៤.០៧១</b>	<b>១៦.៤៦៧</b>
<b>សមតុល្យយោង</b>		
<b>សមតុល្យនាថ្ងៃទី៣១ ខែធ្នូ ឆ្នាំ២០២០</b>	<b>៩.១៥៩</b>	<b>៣៧.០៤៨</b>

គណៈគ្រប់គ្រងបានជឿជាក់ថា មិនមានការបកស្រាយបង្ហាញពីឱនភាពនៃការខាតបង់ដែលបានកើតឡើង គិតត្រឹមថ្ងៃទី៣១ ខែធ្នូ ឆ្នាំ២០២១ ទេ។



## ១១. ចំណូលផ្សេងៗ

	ថ្ងៃទី៣១ ខែធ្នូ ឆ្នាំ២០២១		ថ្ងៃទី៣១ ខែធ្នូ ឆ្នាំ២០២០	
	ដុល្លារអាមេរិក	ពាន់រៀល (កំណត់សម្គាល់ ៣.១)	ដុល្លារអាមេរិក	ពាន់រៀល (កំណត់សម្គាល់ ៣.១)
គណនីប្រាក់បៀវត្សបង្ក និងអត្ថប្រយោជន៍				
បុគ្គលិក	១៣០.០០១	៥២៩.៦២៤	២៦៤.៤៧៩	១.០៦៩.៨១៨
គណនីបំណុលផ្សេងៗ	៦៩.៤៣៩	២៨២.៨៩៤	៨៩.០១៣	៣៦០.០៥៦
ពន្ធដែលត្រូវបង់	២៧.៣៤១	១១១.៣៨៧	៣៤.១២៥	១៣៨.០៣៦
ចំណាយបង្ក	២៥.០៤៤	១០២.០២៩	២៥.៥២៥	១០៣.២៤៩
	<b>២៥១.៨២៥</b>	<b>១.០២៥.៩៣៤</b>	<b>៤១៣.១៤២</b>	<b>១.៦៧១.១៥៩</b>

## ១២. ប្រាក់កម្ចី

	ថ្ងៃទី៣១ ខែធ្នូ ឆ្នាំ២០២១		ថ្ងៃទី៣១ ខែធ្នូ ឆ្នាំ២០២០	
	ដុល្លារអាមេរិក	ពាន់រៀល (កំណត់សម្គាល់ ៣.១)	ដុល្លារអាមេរិក	ពាន់រៀល (កំណត់សម្គាល់ ៣.១)
រយៈពេលខ្លី	១.៧២៤.៨១៤	៧.០២៦.៨៩២	១.៧២៩.៦៧៦	៦.៩៩៦.៥៤២
រយៈពេលវែង	៤.៦៤៨.៥៦៦	១៨.៩៣៨.២៥៨	៨.០៧០.១៥៣	៣២.៦៤៣.៧៦៦
	<b>៦.៣៧៣.៣៨០</b>	<b>២៥.៩៦៥.១៥០</b>	<b>៩.៧៩៩.៨២៩</b>	<b>៣៩.៦៤០.៣០៨</b>

នេះគឺជាតំណាងឱ្យប្រាក់កម្ចីពីធនាគារ និងបុគ្គលរួមទាំងភាគីពាក់ព័ន្ធ (កំណត់ចំណាំ ២៥ ខ) ដែលមានរយៈពេលពីមួយទៅប្រាំពីរឆ្នាំ និងអត្រាការប្រាក់ចាប់ពី ៧% ទៅ ៩% ក្នុងមួយឆ្នាំ (២០២០៖៧% ទៅ ៩% ក្នុងមួយឆ្នាំ)។

## ១៣. ប្រាក់ចំណាច់អតិថិភាពការងារ

	ថ្ងៃទី៣១ ខែធ្នូ ឆ្នាំ២០២១		ថ្ងៃទី៣១ ខែធ្នូ ឆ្នាំ២០២០	
	ដុល្លារអាមេរិក	ពាន់រៀល (កំណត់សម្គាល់ ៣.១)	ដុល្លារអាមេរិក	ពាន់រៀល (កំណត់សម្គាល់ ៣.១)
រយៈពេលខ្លី	៤.០៥៨	១៦.៥៣៤	៤.១២៦	១៦.៦៨៨
រយៈពេលវែង	៨.១១៧	៣៣.០៦៩	១១.៣៩៩	៤៦.១១១
	<b>១២.១៧៥</b>	<b>៤៩.៦០៣</b>	<b>១៥.៥២៥</b>	<b>៦២.៨៩៩</b>

**១៤. ដើមទុន**

គិតត្រឹមថ្ងៃទី៣១ ខែធ្នូ ឆ្នាំ២០២១ ចំនួនភាគហ៊ុនដែលបានចេញផ្សាយមានចំនួន ១៥០.០០០ (ឆ្នាំ២០២០៖ ១៥០.០០០) ដែលមានតម្លៃចារឹកភាគហ៊ុន ១០០ ដុល្លារអាមេរិក ក្នុងមួយភាគហ៊ុន។ រាល់ភាគហ៊ុនទាំងអស់ ត្រូវបានបង់ ទាំងស្រុងដូចខាងក្រោម៖

	ថ្ងៃទី៣១ ខែធ្នូ ឆ្នាំ២០២១			ថ្ងៃទី៣១ ខែធ្នូ ឆ្នាំ២០២០		
	ចំនួនភាគហ៊ុន	ដុល្លារអាមេរិក	% នៃភាគហ៊ុន	ចំនួនភាគហ៊ុន	ដុល្លារអាមេរិក	% នៃភាគហ៊ុន
លោក តាំង ហុង	៨៧.០០០	៨.៧០០.០០០	៥៨,០០%	៨៧.០០០	៨.៧០០.០០០	៥៨,០០%
លោក តាំង ងួន	៥៦.៥០០	៥.៦៥០.០០០	៣៧,៦៧%	៥៦.៥០០	៥.៦៥០.០០០	៣៧,៦៧%
លោក ជាង ស៊ីវណ្ណលាង	៥.៥០០	៥៥០.០០០	៣,៦៧%	៥.៥០០	៥៥០.០០០	៣,៦៧%
លោក កូន ធីរៀង	៥០០	៥០.០០០	០,៣៣%	៥០០	៥០.០០០	០,៣៣%
លោក ប៊ុន ធីដាវ	៥០០	៥០.០០០	០,៣៣%	៥០០	៥០.០០០	០,៣៣%
	<b>១៥០.០០០</b>	<b>១៥.០០០.០០០</b>	<b>១០០%</b>	<b>១៥០.០០០</b>	<b>១៥.០០០.០០០</b>	<b>១០០%</b>

សមតុល្យស្មើនឹងពាន់រៀល

៦០.៦៧៥.០០០

៦០.៦៧៥.០០០

**១៥. វិភាគទានដើមទុន**

វិភាគទានដើមទុន គឺជាភាពខុសគ្នារវាងតម្លៃបច្ចុប្បន្ននៃការទូទាត់នាពេលអនាគត ដែលត្រូវបានធ្វើអប្បបរមាក្នុង អត្រាការប្រាក់តាមទីផ្សារសម្រាប់ប្រាក់កម្ចីស្រដៀងគ្នា និងសមតុល្យដែលទទួលបានពីប្រាក់កម្ចីនៃម្ចាស់ភាគហ៊ុន។ ក្នុង ឆ្នាំ២០២០ ម្ចាស់ភាគហ៊ុនបានធ្វើវិសោធនកម្មកិច្ចព្រមព្រៀងនៃប្រាក់កម្ចីដែលមានស្រាប់ ដោយបន្ថែមឥណទានក្នុង សមតុល្យ ៤០០.០០០ ដុល្លារអាមេរិក និងបានកែសម្រួលអត្រាការប្រាក់ពី ៣% ទៅ ៧% ក្នុងមួយឆ្នាំ ដោយសារពួកគេ មានបំណងចង់សងចំណែកខ្លះនៃដើមទុននៃការិយបរិច្ឆេទ មុន។ ជាលទ្ធផល សមតុល្យ ៣៥៩.២១៤ ដុល្លារអាមេរិក ត្រូវ បានកាត់ចូលទៅក្នុងវិភាគទានដើមទុននៃការិយបរិច្ឆេទមុន។

**១៦. ទុនបម្រុង**

	ថ្ងៃទី៣១ ខែធ្នូ ឆ្នាំ២០២១		ថ្ងៃទី៣១ ខែធ្នូ ឆ្នាំ២០២០	
	ដុល្លារអាមេរិក	ពាន់រៀល (កំណត់សម្គាល់ ៣.១)	ដុល្លារអាមេរិក	ពាន់រៀល (កំណត់សម្គាល់ ៣.១)
ទុនបម្រុងតាមបទប្បញ្ញត្តិសម្រាប់ការខាត				
បង់ដែលបណ្តាលមកពីឱនភាពហ្វូស៊ីលីធី	៤១៩.០១៨	៩៥៨.៥៧៦	២៣៦.៩៧៨	៩៥៨.៥៧៦

ទុនបម្រុងតាមបទប្បញ្ញត្តិ បង្ហាញពីភាពខុសគ្នារវាងសិវិធានធនលើការខាតបង់ ដែលបានគណនាដោយអនុលោមតាមស្តង់ដាររបាយការណ៍ទាក់ទងហិរញ្ញវត្ថុអន្តរជាតិនៃកម្ពុជា សម្រាប់សហគ្រាសខ្នាតតូច និងមធ្យម និងសិវិធានតាមបទប្បញ្ញត្តិ ដែលបានគណនាដោយអនុលោមតាមតម្រូវការរបស់ធនាគារជាតិនៃ កម្ពុជា ដែលសិវិធានតាមបទប្បញ្ញត្តិនោះខ្ពស់ជាង ហើយត្រូវបានបម្រុងទុកតាមតម្រូវការ តាមប្រកាសរបស់ស្នាក់ការកណ្តាលនៃក្រុមហ៊ុនលេខ ៧-០១៧-៣៤៤ ចុះថ្ងៃទី១ ខែធ្នូ ឆ្នាំ២០១៧ និងសារាចរលេខ៧-០១៨-០០១ ស.រ.ជ.ណ ចុះថ្ងៃទី១៦ ខែកុម្ភៈ ឆ្នាំ២០១៨ ស្តីពីការចាត់ថ្នាក់ហានិភ័យឥណទាន និងសិវិធានធនលើអ៊ីមភេមិន សម្រាប់ក្រុមហ៊ុន និងគ្រឹះស្ថានមីក្រូហិរញ្ញវត្ថុ។ ដោយអនុលោមតាមច្បាប់សមតុល្យសាច់ប្រាក់ ១៨២.០៤០ ដុល្លារអាមេរិក ត្រូវបានផ្ទេរពីបញ្ជីនៃប្រាក់ចំណេញរក្សាទុក ទៅទុនបម្រុងតាមបទប្បញ្ញត្តិគិតត្រឹមថ្ងៃទី៣១ ខែធ្នូ ឆ្នាំ២០២១ (ថ្ងៃទី៣១ ខែធ្នូ ឆ្នាំ២០២០៖ ៤១.៦២៨ ដុល្លារអាមេរិក)។

**១៧. ចំណូលការប្រាក់**

	ថ្ងៃទី៣១ ខែធ្នូ ឆ្នាំ២០២១		ថ្ងៃទី៣១ ខែធ្នូ ឆ្នាំ២០២០	
	ដុល្លារអាមេរិក	ពាន់រៀល	ដុល្លារអាមេរិក	ពាន់រៀល
	(កំណត់សម្គាល់ ៣.១)		(កំណត់សម្គាល់ ៣.១)	
ឥណទាន និងបុរេប្រទានតាមថ្លៃដើម				
បានរំលស់	៣.៨៩៤.៧៩៨	១៥.៨៤៤.០៣៨	៤.៣២៦.៣៨០	១៧.៦៣៨.៦៥០
ប្រាក់តម្កល់តាមបទប្បញ្ញត្តិជាមួយធនាគារកណ្តាល និងគ្រឹះស្ថានមីក្រូហិរញ្ញវត្ថុផ្សេងទៀត	៤១.៦៤០	១៦៩.៣៩២	៣២.៩២១	១៣៤.២២០
	<b>៣.៩៣៦.៤៣៨</b>	<b>១៦.០១៣.៤៣០</b>	<b>៤.៣៥៩.៣០១</b>	<b>១៧.៧៧២.៨៧០</b>

**១៨. ចំណាយការប្រាក់**

	ថ្ងៃទី៣១ ខែធ្នូ ឆ្នាំ២០២១		ថ្ងៃទី៣១ ខែធ្នូ ឆ្នាំ២០២០	
	ដុល្លារអាមេរិក	ពាន់រៀល	ដុល្លារអាមេរិក	ពាន់រៀល
	(កំណត់សម្គាល់ ៣.១)		(កំណត់សម្គាល់ ៣.១)	
ប្រាក់កម្ចី	៦៤៨.៧៤៧	២.៦៣៩.១០៣	៩០២.៩៥២	៣.៦៨១.៣៣៥

**១៩. ឱនភាពខាតបង់សុទ្ធលើឧបករណ៍ហិរញ្ញវត្ថុ**

	ថ្ងៃទី៣១ ខែធ្នូ ឆ្នាំ២០២១		ថ្ងៃទី៣១ ខែធ្នូ ឆ្នាំ២០២០	
	ដុល្លារអាមេរិក	ពាន់រៀល	ដុល្លារអាមេរិក	ពាន់រៀល
	(កំណត់សម្គាល់ ៣.១)		(កំណត់សម្គាល់ ៣.១)	
ឥណទាន និងបុរេប្រទាន	៤១.២១៣	១៦៧.៦៥៤	៤៥.៣៥៤	១៨៤.៩០៨

### ២០. ចំណាយបុគ្គលិក

	ការិយបរិច្ឆេទដែលបានបញ្ចប់ ថ្ងៃទី៣១ ខែធ្នូ ឆ្នាំ២០២១ ដុល្លារអាមេរិក ពាន់រៀល (កំណត់សម្គាល់ ៣.១)		ការិយបរិច្ឆេទដែលបានបញ្ចប់ ថ្ងៃទី៣១ ខែធ្នូ ឆ្នាំ២០២០ ដុល្លារអាមេរិក ពាន់រៀល (កំណត់សម្គាល់ ៣.១)	
	ប្រាក់បៀវត្ស និងប្រាក់ឈ្នួល	១.៧២០.៣២០	៦.៩៩៨.២៦២	១.៨១៥.៨៦៤
ការចំណាយលើប្រាក់បំណាច់អតីតភាពការងារ	៧០.៣០១	២៨៥.៩៨៤	៦៦.៥៤០	២៧១.២៨៤
អត្ថប្រយោជន៍បុគ្គលិកផ្សេងទៀត	១២៨.៦៤៤	៥២៣.៣២៤	៥០.៩៩២	២០៧.៨៩៣
	<b>១.៩១៩.២៦៥</b>	<b>៧.៨០៧.៥៧០</b>	<b>១.៩៣៣.៣៩៦</b>	<b>៧.៨៨២.៤៥៥</b>

### ២១. ចំណាយប្រតិបត្តិការ

	ការិយបរិច្ឆេទដែលបានបញ្ចប់ ថ្ងៃទី៣១ ខែធ្នូ ឆ្នាំ២០២១ ដុល្លារអាមេរិក ពាន់រៀល (កំណត់សម្គាល់ ៣.១)		ការិយបរិច្ឆេទដែលបានបញ្ចប់ ថ្ងៃទី៣១ ខែធ្នូ ឆ្នាំ២០២០ ដុល្លារអាមេរិក ពាន់រៀល (កំណត់សម្គាល់ ៣.១)	
	ការជួល	១១៨.៤៤៧	៤៨១.៨៤២	១២៩.០៥១
សេវាវិជ្ជាជីវៈ	១១៣.៥៤៥	៤៦១.៩០១	១០៤.៣៧៩	៤២៥.៥៥៣
សេវាជួសជុល និងការថែទាំ	៨១.៩៤០	៣៣៣.៣៣២	៨៤.២១៣	៣៤៣.៣៣៦
ទំនាក់ទំនង	៤៩.០១៨	១៩៩.៤០៥	៥២.១៥០	២១២.៦១៦
ការធ្វើដំណើរ និងដឹកជញ្ជូន	៤២.៦៤៦	១៧៣.៤៨៤	៥២.៤១៥	២១៣.៦៩៦
សន្តិសុខ	៣៣.៩៣១	១៣៨.០៣១	៣៩.៤៤៩	១៦០.៨៣៤
ទឹក ភ្លើង	៣០.២៨៥	១២៣.១៩៩	៣៨.៤៣៣	១៥៦.៦៩១
ការិយាល័យ	២៣.១០៧	៩៣.៩៩៩	២១.៧២០	៨៨.៥៥២
សំណងរបស់ក្រុមប្រឹក្សាភិបាល	២២.៨០០	៩២.៧៥០	១៩.៨០០	៨០.៧២៥
អាជ្ញាប័ណ្ណ និងប៉ាតង់	១៧.១៥៨	៦៩.៧៩៩	១៨.៩២១	៧៧.១៤១
ទីផ្សារ និងការផ្សព្វផ្សាយពាណិជ្ជកម្ម	១០.៩០២	៤៤.៣៤៩	៧.៥១៦	៣០.៦៤៣
ចំណាយផ្សេងៗ	១១.៦៣៤	៤៧.៣២៧	២៨.៤៦០	១១៦.០៣១
	<b>៥៥៥.៤១៣</b>	<b>២.២៥៩.៤១៨</b>	<b>៥៩៦.៥០៧</b>	<b>២.៤៣១.៩៥៩</b>

**២២. សាច់ប្រាក់ និងសាច់ប្រាក់សមមូល**

	ថ្ងៃទី៣១ ខែធ្នូ ឆ្នាំ២០២១		ថ្ងៃទី៣១ ខែធ្នូ ឆ្នាំ២០២០	
	ដុល្លារអាមេរិក	ពាន់រៀល (កំណត់សម្គាល់ ៣.១)	ដុល្លារអាមេរិក	ពាន់រៀល (កំណត់សម្គាល់ ៣.១)
សាច់ប្រាក់ក្នុងដៃ	៤៤៥	១.៨១៣	៤.៩៤៤	១៩.៩៩៨
សមតុល្យជាមួយធនាគារកណ្តាល				
គណនីចរន្ត	១០.៣៥១	៤២.១៧០	៩.៩៩៦	៤០.៤៣៤
សមតុល្យជាមួយគ្រឹះស្ថានមីក្រូហិរញ្ញវត្ថុផ្សេងទៀត				
គណនីចរន្ត	១.០៧៨.១៧៨	៤.៣៩២.៤៩៧	១១៦.៤២៧	៤៧០.៩៤៧
គណនីសន្សំ	៦៤៥.៤០៥	២.៦២៩.៣៨០	៦២៨.៨៣៥	២.៥៤៣.៦៣៨
	<b>១.៧៣៤.៣៧៩</b>	<b>៧.០៦៥.៨៦០</b>	<b>៧៦០.២០៦</b>	<b>៣.០៧៥.០១៧</b>

**២៣. ពន្ធលើប្រាក់ចំណូល**

ការវិនិច្ឆ័យសំខាន់ៗ គឺពាក់ព័ន្ធនឹងការកំណត់នៃសិទ្ធិធនរបស់ក្រុមហ៊ុនទៅលើពន្ធលើប្រាក់ចំណូល។ ក្រុមហ៊ុន នឹងទទួលបានស្គាល់បំណុលសម្រាប់ការចំណាយលើពន្ធ ដែលបានរំពឹងទុកដោយផ្អែកលើការបកស្រាយបច្ចុប្បន្នរបស់អាជ្ញាធរពន្ធ។ ទោះជាយ៉ាងណាក៏ដោយ បទប្បញ្ញត្តិទាំងនេះ អាចប្រែប្រួលតាមការកំណត់ ហើយការកំណត់ក្នុងក្រោយនៃការចំណាយលើពន្ធ នឹងត្រូវធ្វើឡើងបន្ទាប់ពីមានការត្រួតពិនិត្យ និងស៊ើបអង្កេតដោយអគ្គនាយកដ្ឋានពន្ធដារ។

នៅពេលដែលលទ្ធផលពន្ធចុងក្រោយបានបកស្រាយពីខុសពីចំនួនទឹកប្រាក់ ដែលត្រូវបានទទួលស្គាល់ដំបូង ភាគុសគ្នាបែបនេះនឹងប៉ះពាល់ដល់ការធ្វើសិទ្ធិធនសារពើពន្ធក្នុងឆ្នាំហិរញ្ញវត្ថុ ហើយការកំណត់បែបនេះ ត្រូវបានធ្វើឡើង។

**(ក) ការចំណាយពន្ធលើប្រាក់ចំណូល**

យោងតាមច្បាប់សារពើពន្ធនៃប្រទេសកម្ពុជា ក្រុមហ៊ុនមានកាតព្វកិច្ចបង់ពន្ធលើប្រាក់ចំណូលតាមអត្រា (“ToI”) ក្នុងអត្រា ២០% នៃប្រាក់ចំណូលជាប់ពន្ធ ឬពន្ធអាករអប្បបរមា ១% នៃចំណូល រួមទាំងពន្ធទាំងអស់ លើកលែងតែពន្ធលើតម្លៃបន្ថែម ឬពន្ធមួយណាដែលមានតម្លៃខ្ពស់ជាង។

**ការចំណាយពន្ធលើប្រាក់ចំណូលរួមមាន៖**

	ការិយបរិច្ឆេទដែលបានបញ្ចប់		ការិយបរិច្ឆេទដែលបានបញ្ចប់	
	ថ្ងៃទី៣១ ខែធ្នូ ឆ្នាំ២០២១		ថ្ងៃទី៣១ ខែធ្នូ ឆ្នាំ២០២០	
	ដុល្លារអាមេរិក	ពាន់រៀល (កំណត់សម្គាល់ ៣.១)	ដុល្លារអាមេរិក	ពាន់រៀល (កំណត់សម្គាល់ ៣.១)
ចំណាយពន្ធលើប្រាក់ចំណូលបច្ចុប្បន្ន	១៦៩.៧៧៨	៦៩០.៦៥៧	១៨៩.០០៣	៧៧០.៥៦៥
ចំណាយពន្ធពន្យារលើប្រាក់ចំណូល	(២០.២០២)	(៨២.១៨២)	(៦.០៦៨)	(២៤.៧៣៩)
	<b>១៤៩.៥៧៦</b>	<b>៦០៨.៤៧៥</b>	<b>១៨២.៩៣៥</b>	<b>៧៤៥.៨២៦</b>

ការផ្ទៀងផ្ទាត់រវាងការចំណាយលើពន្ធលើប្រាក់ចំណូលដែលបានបង្ហាញក្នុងប្រាក់ចំណេញ ឬខាតដែលមានដូចខាងក្រោម៖

	ការិយបរិច្ឆេទដែលបានបញ្ចប់ ថ្ងៃទី៣១ ខែធ្នូ ឆ្នាំ២០២១ ដុល្លារអាមេរិក ពាន់រៀល (កំណត់សម្គាល់ ៣.១)		ការិយបរិច្ឆេទដែលបានបញ្ចប់ ថ្ងៃទី៣១ ខែធ្នូ ឆ្នាំ២០២០ ដុល្លារអាមេរិក ពាន់រៀល (កំណត់សម្គាល់ ៣.១)	
	ចំណូលមុនបង់ពន្ធលើប្រាក់ចំណូល	៦៥៧.៧៤០	២.៦៨០.២៤១	៧៦១.៣២៤
ពន្ធលើប្រាក់ចំណូលតាមអត្រាពន្ធផ្លូវការ ២០% (ក) មុនការធ្វើនិយ័តកម្ម	១៣.៥៤៨	៥៣៥.១៣៧	១៥២.២៦៥	៦២០.៧៨៤
ចំណាយមិនអាចកាត់កងបាន និយ័តកម្មផ្សេងៗ	១៨.០២៨	៧៣.៣៣៨	២៥.៦៦១	១០៤.៦២០
	-	-	៥.០០៩	២០.៤២២
<b>ចំណាយពន្ធបច្ចុប្បន្នដែលបានប៉ាន់ស្មានទុក</b>	<b>១៤៩.៥៧៦</b>	<b>៦០៨.៤៧៥</b>	<b>១៨២.៩៣៥</b>	<b>៧៤៥.៨២៦</b>

**(ខ) បំណុលពន្ធបច្ចុប្បន្ន**

	ការិយបរិច្ឆេទដែលបានបញ្ចប់ ថ្ងៃទី៣១ ខែធ្នូ ឆ្នាំ២០២១ ដុល្លារអាមេរិក ពាន់រៀល (កំណត់សម្គាល់ ៣.១)		ការិយបរិច្ឆេទដែលបានបញ្ចប់ ថ្ងៃទី៣១ ខែធ្នូ ឆ្នាំ២០២០ ដុល្លារអាមេរិក ពាន់រៀល (កំណត់សម្គាល់ ៣.១)	
	សមតុល្យដើមគ្រា	១៤៩.១៧៩	៦០៣.៤២៩	២១៧.៤៥៨
ពន្ធលើប្រាក់ចំណូលបច្ចុប្បន្ន	១៦៩.៧៧៨	៥៩០.៦៥៧	១៨៩.០០៣	៧៧០.៥៦៥
ពន្ធលើប្រាក់ចំណូលដែលបានបង់ លម្អៀងពីការប្តូររូបិយប័ណ្ណ	(១៨៧.០៥២)	(៧៦០.៩២៨)	(២៥៧.២៨២)	(១.០៤៨.៩៣៩)
	-	៤.០៧៦	-	(៤.៣៣៨)
<b>សមតុល្យចុងគ្រា</b>	<b>១៣១.៩០៥</b>	<b>៥៣៧.២៣៣</b>	<b>១៤៩.១៧៩</b>	<b>៦០៣.៤២៨</b>

**(គ) ពន្ធពន្យារ**

	ថ្ងៃទី៣១ ខែធ្នូ ឆ្នាំ២០២១ ដុល្លារអាមេរិក ពាន់រៀល (កំណត់សម្គាល់ ៣.១)		ថ្ងៃទី៣១ ខែធ្នូ ឆ្នាំ២០២០ ដុល្លារអាមេរិក ពាន់រៀល (កំណត់សម្គាល់ ៣.១)	
	ពន្ធពន្យារទ្រព្យសកម្ម	៧៦.៥១៦	៣១១.៧២៥	៧២.២៩៩
ពន្ធពន្យារបំណុល	(៩.០៨៦)	(៣៧.០១៧)	(២៥.០៧១)	(១០១.៤១៣)
	<b>៦៧.៤៣០</b>	<b>២៧៤.៧០៨</b>	<b>៤៧.២២៨</b>	<b>១៩១.០៣៧</b>

បម្រែបម្រួលនៃពន្ធពន្យារសុទ្ធក្នុងអំឡុងឆ្នាំ ដែលមានដូចខាងក្រោម៖

	ការិយបរិច្ឆេទបានបញ្ចប់ ថ្ងៃទី៣១ ខែធ្នូ ឆ្នាំ២០២១ ដុល្លារអាមេរិក ពាន់រៀល (កំណត់សម្គាល់ ៣.១)		ការិយបរិច្ឆេទបានបញ្ចប់ ថ្ងៃទី៣១ ខែធ្នូ ឆ្នាំ២០២០ ដុល្លារអាមេរិក ពាន់រៀល (កំណត់សម្គាល់ ៣.១)	
	សមតុល្យដើមគ្រា	៤៧.២២៨	១៩១.០៣៧	៤១.១៦០
ឥណទានទៅក្នុងប្រាក់ចំណេញ ឬខាត	២០.២០២	៨២.១៨២	៦.០៦៨	២៤.៧៣៩
លម្អៀងពីការប្តូររូបិយប័ណ្ណ	-	១.៤៨៩	-	(១.៤២៩)
	៦៧.៤៣០	២៧៤.៧០៨	៤៧.២២៨	១៩១.០៣៧

ពន្ធពន្យារលើទ្រព្យសកម្ម ត្រូវបានបែងចែកដូចខាងក្រោម៖

	ថ្ងៃទី៣១ ខែធ្នូ ឆ្នាំ២០២១ ដុល្លារអាមេរិក ពាន់រៀល (កំណត់សម្គាល់ ៣.១)		ថ្ងៃទី៣១ ខែធ្នូ ឆ្នាំ២០២០ ដុល្លារអាមេរិក ពាន់រៀល (កំណត់សម្គាល់ ៣.១)	
	សេវាពីការរៀបចំឥណទានដែលមិនបាន រំលស់	៦៥.៨៣៨	២៦៨.២២៥	៥៩.៤២០
សំវិធានធានាលើការខាតបង់	៨.២៤៣	៣៣.៥៨០	៩.៧៧៤	៣៩.៥៣៦
ប្រាក់បំណាច់អតីតភាពការងារ	២.៤៣៥	៩.៩២០	៣.១០៥	១២.៥៦០
	៧៦.៥១៦	៣១១.៧២៥	៧២.២៩៩	២៩២.៤៥០

បំណុលពន្ធពន្យារ ត្រូវបានបែងចែកដូចខាងក្រោម៖

	ថ្ងៃទី៣១ ខែធ្នូ ឆ្នាំ២០២១ ដុល្លារអាមេរិក ពាន់រៀល (កំណត់សម្គាល់ ៣.១)		ថ្ងៃទី៣១ ខែធ្នូ ឆ្នាំ២០២០ ដុល្លារអាមេរិក ពាន់រៀល (កំណត់សម្គាល់ ៣.១)	
	ការប្រាក់លើឥណទានមិនដំណើរការ	១.៩៤៣	៥.៧០៨	១.៤០១
សេវាប្រាក់កម្ចីដែលមិនបានរំលស់	-	-	១.៣៧៤	៥.៥៥៨
រំលស់លើទ្រព្យទ្រព្យសម្បត្តិ និងបរិក្ខារ	៧.០២៥	២៨.៦២០	១៧.៨២៦	៧២.១០៦
ចំណូលពីការប្តូររូបិយប័ណ្ណ	១១៨	៤៨១	៤.៤៧០	១៨.០៨១
	៩.០៨៦	៣៧.០១៧	២៥.០៧១	១០១.៤១៣

**ពន្លឺយថាភាព**

ប្រព័ន្ធពន្ធដារនៅព្រះរាជាណាចក្រកម្ពុជា ត្រូវបានបែងចែកជាច្រើនប្រភេទ និងបទប្បញ្ញត្តិមានការផ្លាស់ប្តូរញឹកញាប់ ដែលជាធម្មតាពុំមានភាពច្បាស់លាស់ មានភាពផ្ទុយគ្នា និងពីងផ្នែកនៃការបកស្រាយ។ ជាញឹកញាប់ ការបកស្រាយខុសគ្នាៗ ជាច្រើនទៅកើតមាននោះឡើងក្នុងចំណោមអាជ្ញាធរពន្ធដារ និងយុត្តាធិការ។ ពន្ធដារ គឺជាកម្មវត្ថុនៃការពិនិត្យឡើងវិញ និងការសង្កេតដោយភ្នាក់ងារពន្ធដារផ្សេងៗជាច្រើន ដែលមានសមត្ថកិច្ចក្នុងការដាក់ពិន័យធ្ងន់ធ្ងរ និងពិន័យលើការប្រាក់។

កត្តាទាំងនេះហើយដែលអាចធ្វើឱ្យមានហានិភ័យពន្ធដារនៅក្នុងព្រះរាជាណាចក្រកម្ពុជាខ្លាំងជាងប្រទេសដទៃទៀត។ គណៈគ្រប់គ្រងមានការជឿជាក់ថា ខ្លួនបានធ្វើសវិធានធនបំណុលពន្ធគ្រប់គ្រាន់ដោយផ្អែកលើការបកស្រាយបទប្បញ្ញត្តិពន្ធរបស់ខ្លួន។ ទោះបីយ៉ាងនេះក្តី សមត្ថកិច្ចពន្ធពាក់ព័ន្ធអាចការបកស្រាយខុសៗគ្នា ហើយអាចធ្វើឱ្យមានផលប៉ះពាល់ជាសារវន្ត។

**២៤. សមតុល្យ និងប្រតិបត្តិការជាមួយភាគីពាក់ព័ន្ធ**

**ក. ភាគីពាក់ព័ន្ធ និងទំនាក់ទំនង**

ភាគីពាក់ព័ន្ធ	ទំនាក់ទំនង
ភាគហ៊ុនិក	លោក តាំង ងួន លោក តាំង ហុង លោក ជាង ស៊ីវិណ្ណលាង លោក ភួន ធីឡើង លោក ប៊ុន ជីដាវ
ក្រុមហ៊ុនក្រោមម្ចាស់ភាគហ៊ុនរួម	អង្គការក្រោមម្ចាស់ភាគហ៊ុនដូចគ្នា។
គណៈគ្រប់គ្រងសំខាន់ៗ	គណៈគ្រប់គ្រងសំខាន់ៗ គឺជាអ្នកដែលចូលរួមក្នុងការគ្រប់គ្រង តម្រង់ទិស ការគ្រប់គ្រង ឬការរចនា និងការអនុវត្តការគ្រប់គ្រងផ្ទៃក្នុងរបស់ក្រុមហ៊ុន។ គណៈគ្រប់គ្រងសំខាន់ៗ របស់ក្រុមហ៊ុនរួមមានគ្រប់សមាជិក EXCO ទាំងអស់ ដែលត្រូវបានតែងតាំងដោយក្រុមប្រឹក្សាភិបាល។



**ខ. ប្រតិបត្តិការ និងសមតុល្យសំខាន់ៗជាមួយភាគីពាក់ព័ន្ធមានដូចខាងក្រោម៖**

**១. ប្រតិបត្តិការជាមួយភាគីពាក់ព័ន្ធ**

	ថ្ងៃទី៣១ ខែធ្នូ ឆ្នាំ២០២១		ថ្ងៃទី៣១ ខែធ្នូ ឆ្នាំ២០២០	
	ដុល្លារអាមេរិក	ពាន់រៀល	ដុល្លារអាមេរិក	ពាន់រៀល
	(កំណត់សម្គាល់ ៣.១)		(កំណត់សម្គាល់ ៣.១)	
<b>ភាគហ៊ុនិក</b>				
ប្រាក់កម្ចីដែលបានទទួល	៣០០.០០០	១.២២២.០៤០	៤០០.០០០	១.៦១៨.០០០
ចំណាយការប្រាក់	៥២៣.៤៨៣	២.១២៩.៥២៩	៥៣១.៩៦៩	២.១៥១.៨១៥
ការជួលការិយាល័យ	៥៣៧.៦០០	២.១៨៦.៩៥៧	៥៥.៥៦០	២២៦.៥១៨
<b>សមាជិកគ្រួសារជិតស្និទ្ធរបស់ភាគហ៊ុនិក</b>				
ប្រាក់កម្ចីដែលបានទទួល	១.២០១.០០០	៤៨៨.៥៦៧	១.១៣១.០០០	៤.៥៧៤.៨៩៥
ប្រាក់កម្ចីដែលបានទូទាត់សង	(១០០.០០០)	៤០៦.៨០០	(១.០៧០.០០០)	(៤.៣២៨.១៥០)
ចំណាយការប្រាក់	៩៨.៧១៩	៤០១.៥៨៩	៩៣.២២០	៣៨០.០៥៩
ការជួលការិយាល័យ	-	-	១២.០០០	៤៨.៩២៤
<b>គណៈគ្រប់គ្រងសំខាន់ៗ</b>				
ចំណូលការប្រាក់ពីឥណទាន និងបុរេប្រទាន	២.៥៣២	១០.៣០០	១.០០៩	៤.០៨២
ប្រាក់បៀវត្ស ប្រាក់ឈ្នួល និងអត្ថប្រយោជន៍រយៈពេលខ្លីផ្សេងទៀត	៤១០.៤០០	១.៦៦៩.៥០៧	៣៦១.៦៨៦	១.៤៧៤.៥៩៤
ចំណាយលើប្រាក់បំណាច់អតីតភាពការងារ	១៦.៥០០	៦៧.១២២	១០.៧០៨	៤៣.៦៥៧

**២. សមតុល្យជាមួយភាគីពាក់ព័ន្ធ**

	ថ្ងៃទី៣១ ខែធ្នូ ឆ្នាំ២០២១		ថ្ងៃទី៣១ ខែធ្នូ ឆ្នាំ២០២០	
	ដុល្លារអាមេរិក	ពាន់រៀល	ដុល្លារអាមេរិក	ពាន់រៀល
	(កំណត់សម្គាល់ ៣.១)		(កំណត់សម្គាល់ ៣.១)	
<b>ភាគហ៊ុនិក</b>				
ប្រាក់កម្ចី	៤.៨៧០.០០០	១៩.៨៤០.៣៨០	៨.២៩៧.៤០០	៣៣.៥៦២.៩៨៣
<b>សមាជិកគ្រួសារជិតស្និទ្ធរបស់ភាគហ៊ុនិក</b>				
ប្រាក់កម្ចី	១.២០១.០០០	៤.៨៩២.៨៧៤	១.១៣១.០០០	៤.៥៧៤.៨៩៥
<b>គណៈគ្រប់គ្រងសំខាន់ៗ</b>				
ឥណទាន និងបុរេប្រទាន	៥.២១៨	២១.២៥៨	១២.៦៩៧	៥១.៣៦០
អត្ថប្រយោជន៍រយៈពេលវែងផ្សេងទៀតដែលត្រូវបង់ (ប្រាក់បំណាច់អតីតភាពការងារ)	១៦.៥០០	៤៥.៧៦៥	១៥.៨៦២	៦៤.១៦២

ប្រាក់កម្ចីពីម្ចាស់ភាគហ៊ុន គឺមានអត្រាការប្រាក់ ៧% (២០២០៖ ៧%) ក្នុងមួយឆ្នាំ។ ការចំណាយលើការប្រាក់ ត្រូវបានបង់ជាប្រចាំខែបន្ទាប់។ ប្រាក់កម្ចីទាំងនេះ មិនមានដាក់បញ្ចាំនូវទ្រព្យធានាទេ។

ប្រាក់កម្ចីពីសមាជិកគ្រួសារជិតស្និទ្ធរបស់ភាគហ៊ុនិក មានអត្រាការប្រាក់ចាប់ពី ៨% ទៅ ៩% (ឆ្នាំ ២០២០៖ ៨% ទៅ ៩%) ក្នុងមួយឆ្នាំ។ ការចំណាយលើការប្រាក់ ត្រូវបានបង់ជាប្រចាំខែបន្ទាប់។ ប្រាក់កម្ចីទាំងនេះ មិនមានដាក់បញ្ចាំនូវទ្រព្យធានាទេ។

ឥណទាន និងបុរេប្រទានពីគណៈគ្រប់គ្រងសំខាន់ៗ មានអត្រាការប្រាក់ ៦% (២០២០៖ ៦%) ក្នុងមួយឆ្នាំ។ ចំណូលការប្រាក់ត្រូវបានប្រមូលជាប្រចាំខែបន្ទាប់។ ប្រាក់កម្ចី និងបុរេប្រទានមិនមានសុវត្ថិភាព។

**២៥. ប្រតិបត្តិការភតិសន្យា**

ប្រតិបត្តិការភតិសន្យាទាំងនេះ ទាក់ទងនឹងការជួលការិយាល័យរបស់ការិយាល័យកណ្តាល និងសាខារបស់ក្រុមហ៊ុន។ ការទូទាត់នៃភតិសន្យាជាអប្បបរមានាពេលអនាគត ក្រោមប្រតិបត្តិការភតិសន្យា ដែលមិនអាចលុបចោលបានមានដូចខាងក្រោម៖

	ថ្ងៃទី៣១ ខែធ្នូ ឆ្នាំ២០២១		ថ្ងៃទី៣១ ខែធ្នូ ឆ្នាំ២០២០	
	ដុល្លារអាមេរិក	ពាន់រៀល	ដុល្លារអាមេរិក	ពាន់រៀល
	(កំណត់សម្គាល់ ៣.១)		(កំណត់សម្គាល់ ៣.១)	
មិនលើសពីមួយឆ្នាំ	៦០.៤៥២	២៦៩.៦៩២	៧៨.០៥២	៣១២.២១៨
លើសពីមួយឆ្នាំ តិចជាងប្រាំឆ្នាំ	៦៩.៨៣០	២៨៤.០៦៨	១២២.២២០	៤៩៨.២៩១
លើសពីប្រាំឆ្នាំ	-	-	៣.០០០	១២.២៣១
	<b>១៣០.២៨២</b>	<b>៥៥៣.៧៦០</b>	<b>២០៣.២៧២</b>	<b>៨២២.៧៤០</b>

**២៦. ព្រឹត្តិការណ៍បន្ទាប់ពីកាលបរិច្ឆេទនៃរបាយការណ៍**

លើកលែងតែមានលិខិតអំណះអំណាងថ្មីៗទាក់ទងនឹងសារាចរលេខ ៨៧-០២១-២៣១៤ (កំណត់សម្គាល់៣.១៣) ពុំមានការកែតម្រូវ ឬព្រឹត្តិការណ៍សំខាន់ៗណាមួយដែលមិនបានកែតម្រូវ បានកើតឡើងបន្ទាប់ពីការិយបរិច្ឆេទដែលបានបញ្ចប់នៃរបាយការណ៍ និងកាលបរិច្ឆេទនៃសេចក្តីអនុម័តទៅលើរបាយការណ៍ហិរញ្ញវត្ថុទាំងនេះឡើយ។

**២៧. ការអនុម័តលើរបាយការណ៍ហិរញ្ញវត្ថុ**

របាយការណ៍ហិរញ្ញវត្ថុគិតត្រឹមថ្ងៃទី៣១ ខែធ្នូ ឆ្នាំ២០២១ និងសម្រាប់ការិយបរិច្ឆេទដែលបានបញ្ចប់ ត្រូវបានអនុម័តឱ្យចេញផ្សាយដោយ ក្រុមប្រឹក្សាភិបាលនៅថ្ងៃទី២១ ខែមីនា ឆ្នាំ២០២២។

**១- កាតិយានីយកណ្តាល**



អគារលេខ ៥០២ហ្សូ-៥០២ហាស មហាវិថីព្រះមុនីវង្ស សង្កាត់ទន្លេបាសាក់ ខណ្ឌចំការមន  
រាជធានីភ្នំពេញ (ទល់មុខវ៉ាដាតេជោសែន)

ទូរស័ព្ទ : (៨៥៥) ២៣ ៩៩ ៣៣ ៣៣

: (៨៥៥) ៩៣ ៤៩ ៦៦៦៦

អ៊ីម៉ែល : info@samrithisak.com

គេហទំព័រ : www.samrithisak.com

**២- សាខាខណ្ឌពោធិ៍សែនជ័យ - សង្កាត់កាកាប**



ផ្ទះលេខ ៦០០០ ផ្លូវ ១១០ មហាវិថីសហព័ន្ធរុស្ស៊ី សង្កាត់កាកាប  
ខណ្ឌពោធិ៍សែនជ័យរាជធានីភ្នំពេញ

ទូរស័ព្ទ : (៨៥៥) ០៩៣ ២២២ ៦៦៩

: (៨៥៥) ៩៣ ២២២ ៨៧៤

អ៊ីម៉ែល : bm\_psc@samrithisak.com

គេហទំព័រ : www.samrithisak.com

**៣- សាខាចំការមន**



អគារលេខ ៥០២៤, ៥០២៥ មហាវិថីព្រះមុនីវង្ស សង្កាត់ទន្លេបាសាក់  
ខណ្ឌចំការមន រាជធានីភ្នំពេញ

ទូរស័ព្ទ : (៨៥៥) ០៩៣ ២២២ ៨៦៣

: (៨៥៥) ០៩៣ ៨០ ៨១ ៨២

អ៊ីម៉ែល : bm\_ckm@samrithisak.com

គេហទំព័រ : www.samrithisak.com

## ៤- សាខាស្រុកស្អាង - ឃុំព្រែកគយ



ផ្ទះលេខ ១៩១ ផ្លូវ ២១ ភូមិព្រែកកុន ឃុំព្រែកគយ ស្រុកស្អាង ខេត្តកណ្តាល

ទូរស័ព្ទ : (៨៥៥) ០២៤ ៩០១ ៩០០

: (៨៥៥) ០៩៣ ២២២ ៨៩៤

អ៊ីម៉ែល : bm\_sng@samrithisak.com

គេហទំព័រ : www.samrithisak.com

## ៥- សាខាខេត្តបាត់ដំបង



ផ្ទះលេខ ១០៣ ផ្លូវជាតិលេខ៥ ភូមិចេក៤ សង្កាត់រតនៈ ក្រុងបាត់ដំបង ខេត្តបាត់ដំបង

ទូរស័ព្ទ : (៨៥៥) ៥៣ ៩០០ ៩១០

: (៨៥៥) ៩៣ ២២២ ៩៨០

អ៊ីម៉ែល : bm\_btb@samrithisak.com

គេហទំព័រ : www.samrithisak.com

## ៦- សាខាខេត្តតាកែវ



ផ្ទះលេខ១២-១៣ ផ្លូវជាតិលេខ២ ភូមិខ្យង សង្កាត់រកាក្នុង ក្រុងដូនកែវ ខេត្តតាកែវ

ទូរស័ព្ទ : (៨៥៥) ០៣២ ៩០១ ៩០០

: (៨៥៥) ០៩៣ ២២២ ៥៣៥

អ៊ីម៉ែល : bm\_tko@samrithisak.com

គេហទំព័រ : www.samrithisak.com

## ៧- សាខាខេត្តកំពង់ស្ពឺ



ផ្លូវជាតិលេខ៤ ភូមិមុខខេត្ត សង្កាត់រកាធំ ក្រុងច្បារមន ខេត្តកំពង់ស្ពឺ

ទូរស័ព្ទ : (៨៥៥) ៩៣ ៤៤៤ ៩៣១

: (៨៥៥) ២៥ ៩៨៧ ២២០

អ៊ីម៉ែល : bm\_kps@samrithisak.com

គេហទំព័រ : www.samrithisak.com



**សំរិទ្ធិស័ក**  
SAMRITHISAK

ដើម្បីអាជីវកម្មឈានមុខគេជានិច្ច

# របាយការណ៍ ប្រចាំឆ្នាំ ២០២១

## ការិយាល័យកណ្តាល

អគារលេខ ៥០២G, ៥០២H មហាវិថីព្រះមុនីវង្ស សង្កាត់ទន្លេបាសាក់  
ខណ្ឌចំការមន រាជធានីភ្នំពេញ

☎ (៨៥៥) ២៣ ៩៩ ៣៣៣៣  
(៨៥៥) ៩៣ ៤៩ ៦៦៦៦

✉ info@samrithisak.com

F facebook.com/samrithisakmfi

📷 @samrithisakig